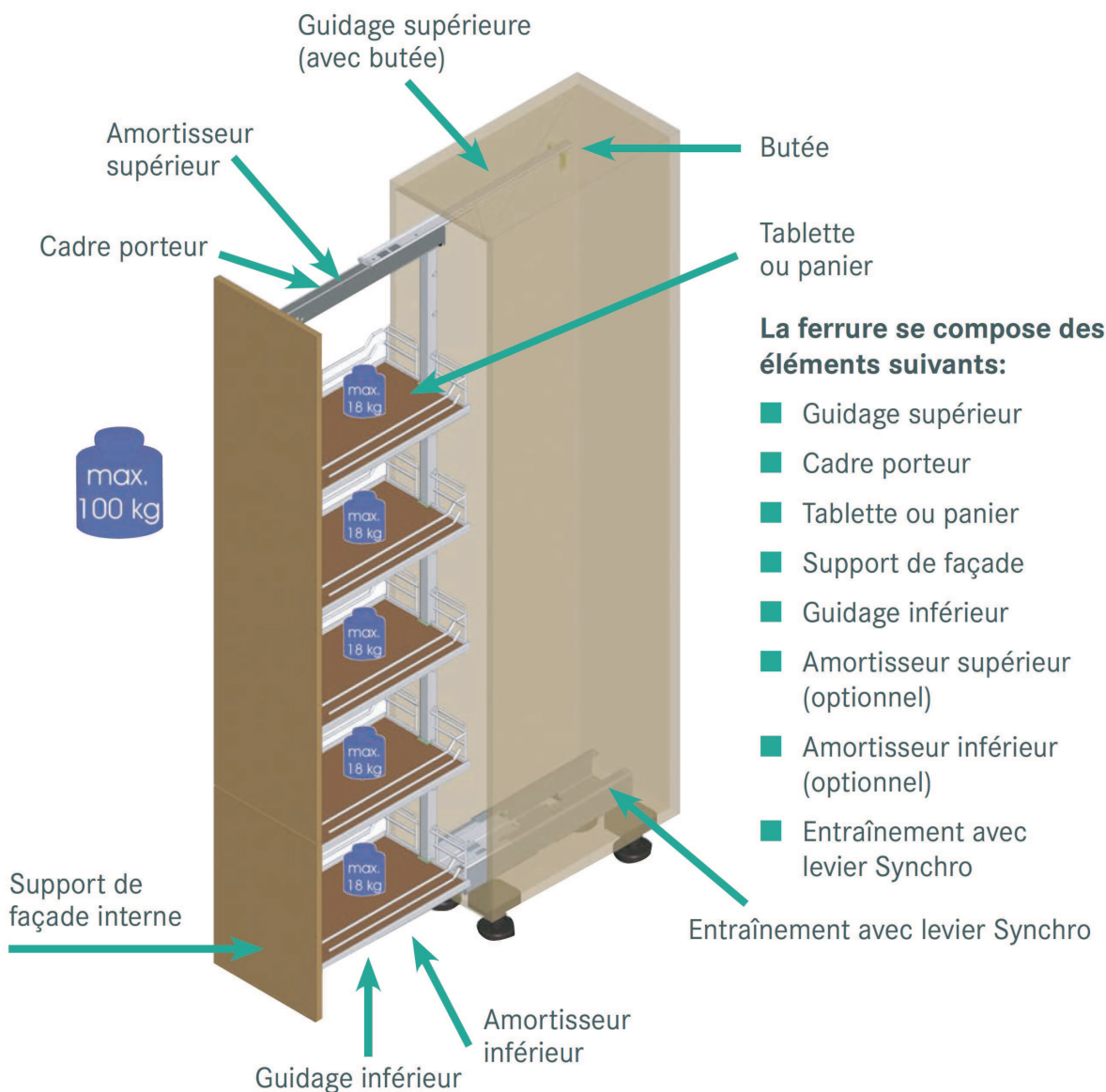


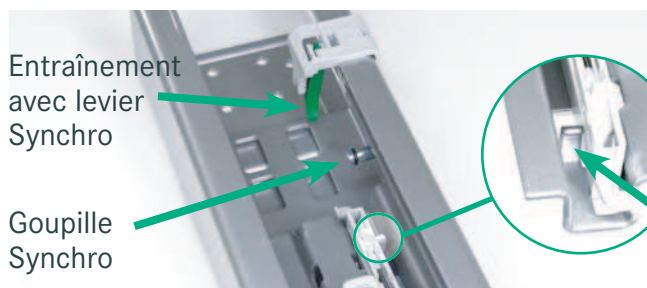
# INSTRUCTIONS D'UTILISATION DISPENSA VVS Synchro



Problème	Cause possible	Solution possible (Résumé)	Détails
1. L'armoire ne ferme pas complètement	1. Décalage de segment; Synchromatic défectueux	Remplacer l'entraînement à levier Synchro.	1.1
	2. Guidage inférieur encrassé.	Nettoyer le guidage.	1.2
	3. Relâchement du raccord entre le cadre porteur et le guidage inférieur.	Contrôler le raccord entre le cadre porteur et le guidage inférieur et resserrer si besoin.	1.3
	4. Déverrouillage de l'amortisseur inférieur.	Appuyer la façade contre le corps jusqu'à émission d'un enclenchement sonore.	1.4
	5. Vis serrées? Vis adéquates?	1. Serrer les vis. 2. Utiliser les vis adéquates.	1.5
	6. Positionnement correct du guidage inférieur/Supérieur?	Positionner correctement le guidage intérieur/supérieur.	1.6
	7. Installation conforme de l'armoire? (a) L'armoire est-elle alignée? (b) Présence d'un 5ème pied sur les modèles de 40 et 45 cm?	(a) Aligner l'armoire. (b) Positionner correctement le 5ème pied et serrer jusqu'à ce que le socle inférieur soit horizontal.	1.7 1.7 (a) 1.7 (b)
2. Bruits lors de l'ouverture et de la fermeture	1. Guidage inférieur encrassé.	Nettoyer le guidage.	2.1
	2. Présence du cinquième pied à partir de la largeur d'armoire 40 cm?	Monter/serrer	2.2
3. Absence d'amorti de l'armoire (sur la version à amortisseur)	1. L'amortisseur supérieur est-il installé?	Installer l'amortisseur.	3.1
	2. L'amortisseur supérieur est-il encliqueté?	Coulisser l'amortisseur vers l'avant jusqu'à ce qu'il s'encliquète.	3.2

## 1. L'armoire ne ferme pas complètement

### 1.1 Décalage de segment: Synchronomatic



Tous les composants doivent être présents et en état de fonctionnement pour que le Synchronomatic fonctionne correctement!

Languette Synchro

### 1.2 Encrassement du guidage inférieur (saleté, objets, lubrifiant)?



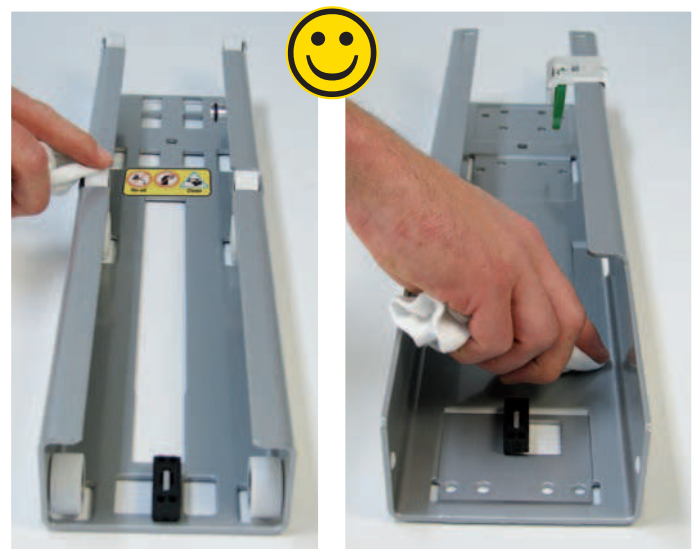
**Nettoyer les rouleaux et les surfaces de glissement!**

En cas d'encrassement, le guidage inférieur doit être nettoyé:

En cas d'encrassement sec, un simple essuyage à l'aide d'un chiffon sec suffit.

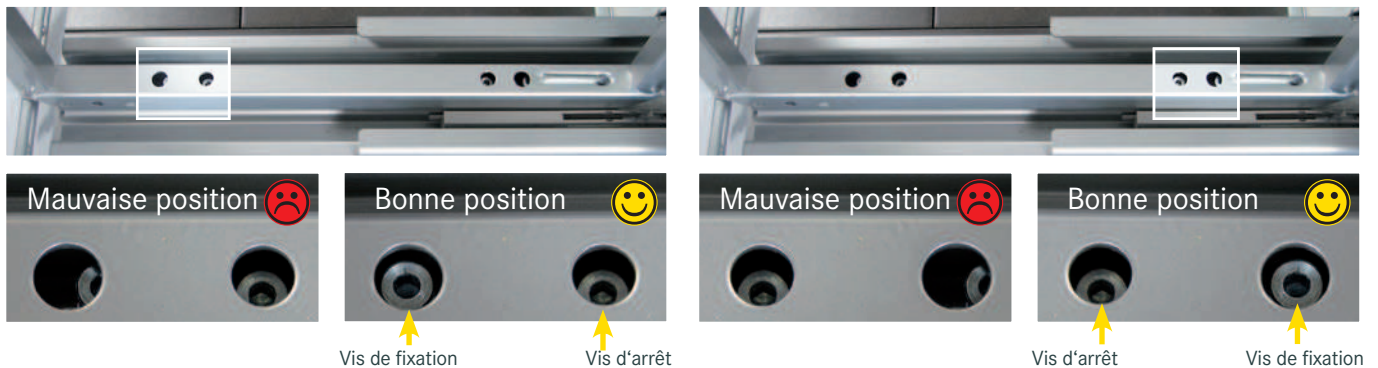
En cas d'encrassement dû au lubrifiant (huile ou graisse), le guidage inférieur complet (surfaces de glissement, surfaces de roulement et rouleaux) doit être nettoyé (avec un nettoyant pour vitres p. ex.) et si nécessaire remplacé.

**Les segments ne doivent pas être huilés/lubrifiés!**



## 1.3 Contrôle du raccord entre le cadre porteur et le guidage inférieur

Contrôler la position correcte du cadre porteur sur le guidage inférieur!



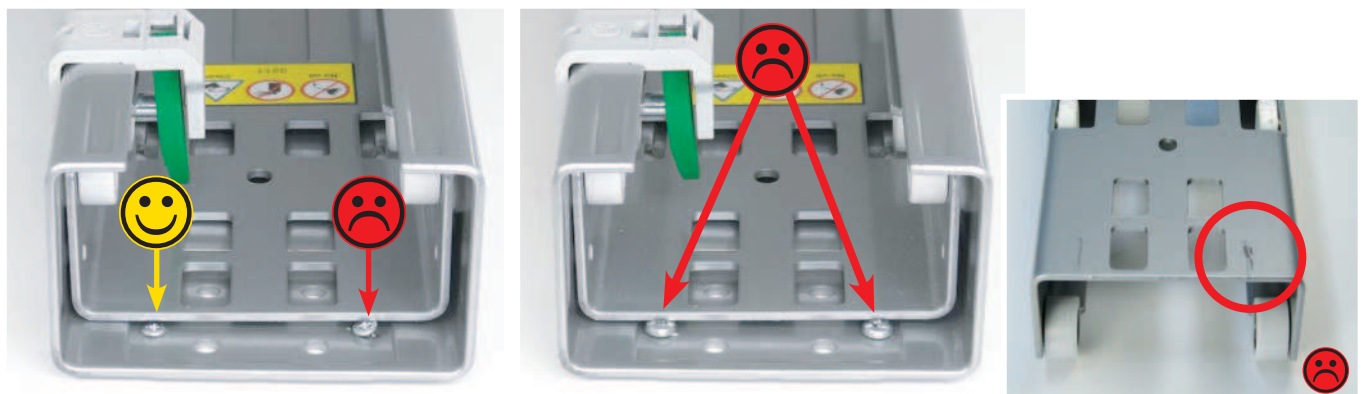
1. Ne pas utiliser de tournevis électrique!
2. Toutes les vis de réglage (internes) et les vis de fixation (externes) doivent être facilement accessibles à travers le cadre porteur
3. Les deux vis de fixation doivent être serrées!

## 1.4 Déverrouillage de l'amortisseur inférieur (optionnel)

Si l'amortisseur est mal positionné, la façade doit être appuyée contre le corps jusqu'à ce qu'un encliquètement sonore soit émis et que l'amortisseur soit à nouveau actif. Ce dernier peut également être coulissé manuellement dans la bonne position.

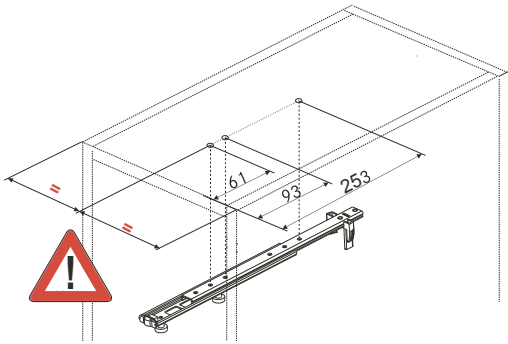


## 1.5 Vis serrées? Vis adéquates?

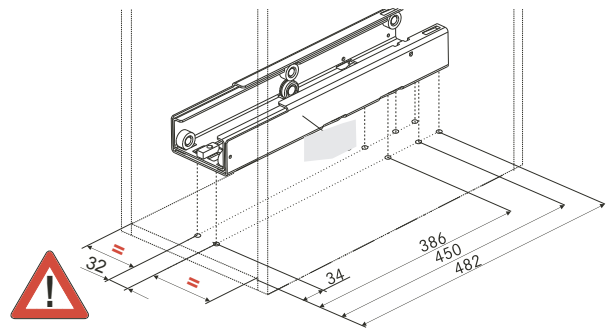


1. Ne pas fausser les vis!
2. Lors du positionnement des vis, veillez à ce qu'aucune d'entre elles n'entre en contact avec le guidage central!
3. Les vis doivent être droites et bien serrées (contrôler les traces d'abrasion sur le guidage central !)

## 1.6 Parallélisme correct des guidages (position de perçage correcte p. ex.)?

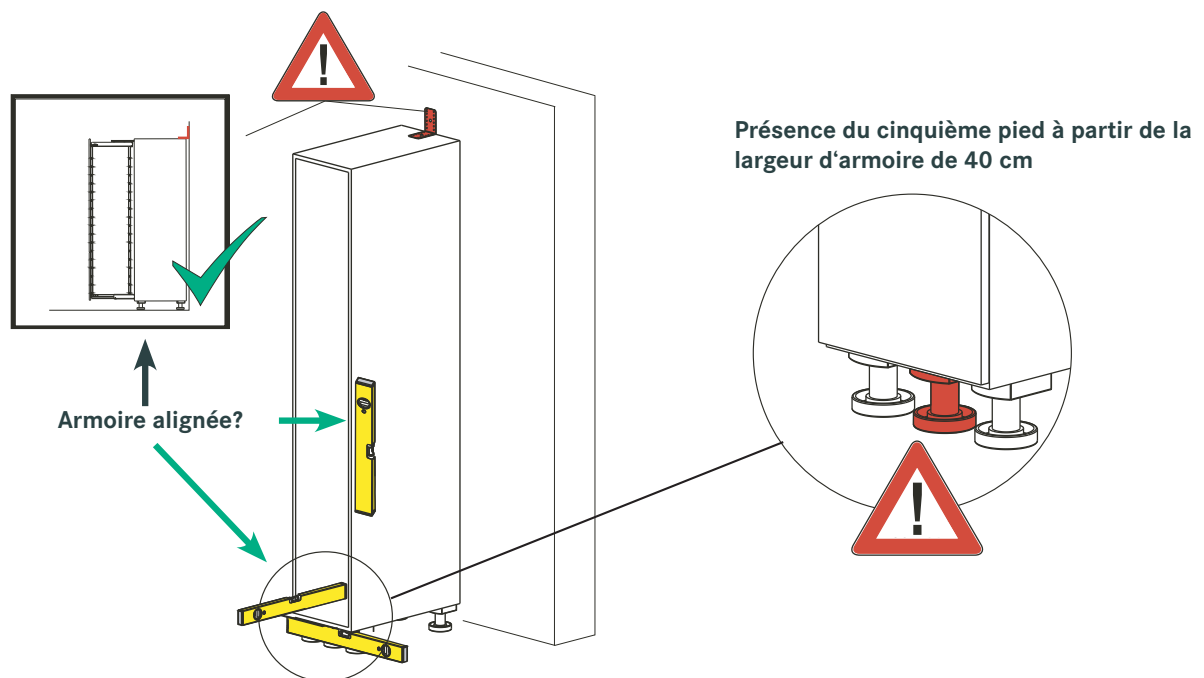


Parallélisme par rapport à la paroi latérale respecté?



Parallélisme par rapport à la paroi latérale respecté?

## 1.7 Installation conforme de l'armoire



### a) L'armoire est-elle alignée?

Il convient de s'assurer que ...



1. les parois latérales sont droites et verticales,
2. le plateau inférieur est horizontal et que
3. l'armoire est bien fixée au mur.

### b) Installation du cinquième pied à partir de la largeur d'armoire 40 cm?

S'assurer que le cinquième pied est correctement positionné (milieu avant) et réglé/serré. Dans le cas contraire, un fléchissement du sol risque de se produire, entraînant des problèmes lors de la fermeture.

## 2. Bruits (grincements) à l'ouverture et la fermeture

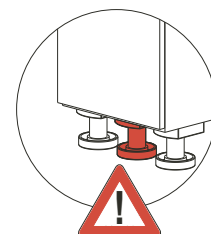
### 2.1 Encrassement du rail (saleté, objets, lubrifiant)?

En cas d'encrassement du rail, ce dernier doit être nettoyé: en cas d'encrassement sec, un simple essuyage à l'aide d'un chiffon sec suffit. En cas d'encrassement dû au lubrifiant (huile ou graisse) ou à un corps étranger, le rail complet (surfaces de glissement, surfaces de roulement et rouleaux) doit être nettoyé (avec un nettoyant pour vitres p. ex.) et si nécessaire remplacé. **Les segments ne doivent pas être huilés/lubrifiés!**



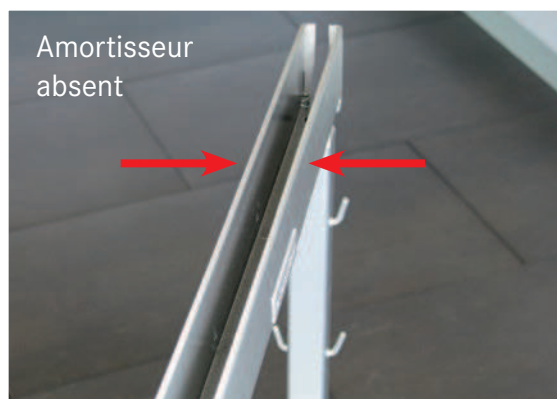
### 2.2 Installation du cinquième pied à partir de la largeur d'armoire 40 cm?

Contrôle de la présence, du positionnement correct (milieu avant) et du réglage du 5ème pied sur l'armoire à rangement coulissant de 40 et 45 cm. Dans le cas contraire, un «fléchissement» du socle risque de se produire. Un grincement peut alors être émis.



## 3. Absence d'amorti de l'armoire (sur la version à amortisseur)

### 3.1 L'amortisseur supérieur est-il installé?



En l'absence d'amortisseur, ce dernier peut être demandé auprès du fabricant de meubles. L'amortisseur est ensuite encliqueté dans le profil en U du cadre porteur.

### 3.2 L'amortisseur supérieur est-il enclenché?



Coulisser l'amortisseur jusqu'à ce qu'il s'encliquète!

