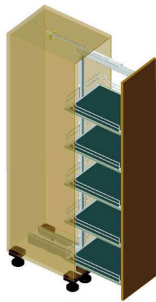


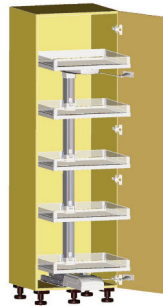
# eTouch<sup>K</sup>

Bedienungsanleitung für DISPENSA-  
und CONVOY Premio-Hochschränke

## DISPENSA



## CONVOY Premio



## Inhaltsverzeichnis

Einleitung .....	3
Symbolerklärung der Sicherheitshinweise .....	3
Sicherheit .....	4
Wichtige Sicherheitshinweise .....	4
Bestimmungsgemäße Verwendung .....	5
Nutzungsbeschränkung .....	6
Garantie .....	6
Technische Daten .....	7
Typenschild .....	7
Lagerung und Transport .....	7
Reinigung und Tätigkeit am Schrank .....	8
Veränderungen am System .....	9
Beschreibung .....	9
Bedingungen .....	9
Bedienung .....	10
Funktion Frontsensor .....	10
Batteriewechsel Frontsensor .....	10
Entsorgung .....	11
EG-Konformitätserklärung .....	12

## Einleitung

Herzlichen Glückwunsch zum Kauf Ihres eTouch-Systems!

Dieses eTouch-System ermöglicht Ihnen das elektrisch unterstützte Öffnen Ihres DISPENSA- bzw. CONVOY Premio-Hochschrankes.

## Symbolerklärung der Sicherheitshinweise

In dieser Bedienungsanleitung werden folgende Symbole als Sicherheitskennzeichnung für den Benutzer verwendet.



**Gefahr**

Dieses Symbol bedeutet eine unmittelbar drohende Gefahr für das Leben und die Gesundheit von Personen. Diese Hinweise sind strengstens zu beachten, um schwere Verletzungen zu vermeiden.



**Warnung**

Dieses Symbol soll Sie vor unsachgemäßem Umgang mit dem System warnen. Werden diese Hinweise nicht beachtet, kann es zu Funktionsstörungen am System kommen.



**Hinweis**

Dieses Symbol gibt Ihnen Anwendungshinweise und andere nützliche Informationen. Diese helfen Ihnen, alle Funktionen Ihres Systems zu nutzen.

## Sicherheit

Das eTouch-System entspricht dem zurzeit geltenden Stand der Sicherheitstechnik. Trotzdem können Restrisiken bei Nichtbeachtung dieser Bedienungsanleitung verbleiben. Bitte haben Sie Verständnis, dass die Kesseböhmer GmbH keinerlei Haftung oder Gewährleistung für Folgeschäden übernehmen kann, die durch Nichtbeachtung der Bedienungsanleitung entstehen.

## Wichtige Sicherheitshinweise



### Warnung

Lesen Sie die Bedienungsanleitung bitte aufmerksam durch. Bewahren Sie diese Bedienungsanleitung gut auf. Sollten Sie dieses System an Dritte weitergeben, so händigen Sie die Bedienungsanleitung bitte mit aus. Beachten Sie alle Sicherheits- und Warnhinweise.

Folgen Sie allen Anweisungen dieser Bedienungsanleitung.

Verwenden Sie das eTouch-System NICHT in der Nähe von Wasser oder in feuchten Räumen. Reinigen Sie das eTouch-System NUR mit einem trockenen oder leicht angefeuchteten Tuch. Sorgen Sie dafür, dass das eTouch-System nicht durch Gegenstände Produkte (wie z. B. Lebensmittel, etc.) verschüttet oder verdeckt wird bzw. diese ins Gehäuse eindringen.

Das eTouch-System darf nur mit dem gelieferten Netzanschlusskabel an eine Steckdose, entsprechend den technischen Daten auf dem Typenschild, angeschlossen werden. Vermeiden Sie, dass das Netzkabel belastet oder geknickt wird; bitte schützen Sie das eTouch-System vor Öl und aggressiven Reinigungsmitteln.

Lassen Sie ALLE Reparaturen von geschulten Kundendienst-Technikern durchführen. Eine Reparatur ist nötig, wenn das Gerät auf irgendeine Weise beschädigt wurde, z. B. durch Schäden am Netzkabel oder Stecker, durch Verschütten von Flüssigkeiten, durch das Hineinfallen von Objekten, durch Regen oder Feuchtigkeit, wenn es nicht richtig funktioniert oder wenn es fallen gelassen wurde.

Dieses Produkt darf nur mit dem mitgelieferten Netzkabel verwendet werden. Ein defektes Netzkabel muss durch ein Original-Ersatzteil ersetzt werden.

Trennen Sie das eTouch-System, wenn es längere Zeit nicht genutzt wird oder bei Gewitter, vom Netz. Um das eTouch-System auszuschalten, ziehen Sie bitte den Netzstecker. Um die Gefahr eines Feuers oder Stromschlags zu verringern, ist dieses Gerät vor Regen oder Feuchtigkeit zu schützen! Das Produkt darf keinen tropfenden oder spritzenden Flüssigkeiten ausgesetzt werden. Mit Flüssigkeit gefüllte Objekte dürfen nicht direkt auf dem Gehäuse des Antriebes platziert werden.

### **Bestimmungsgemäße Verwendung**

Dieses eTouch-System öffnet selbständig DISPENSA- bzw. CONVOY Premio-Hochschränke Ihrer Küche und darf nur unter den folgenden Bedingungen verwendet werden:

- In trockenen geschlossenen Räumen.
- In Verbindung mit dem Kesseböhmer Hochschrankbeschlag DISPENSA- bzw. CONVOY Premio innerhalb der zulässigen, vorgegebenen technischen Daten.
- Ausschließlich für die private Nutzung.

Für jegliche andere Verwendung übernimmt die Kesseböhmer GmbH keine Haftung.

Weitere Informationen finden Sie im Internet unter:  
<http://support.kesseboehmer.de/etouch>



## Nutzungsbeschränkung



Gefahr

Kinder können beim Öffnen und Schließen des Schrankes stürzen und/oder verletzt werden. Achten Sie darauf, dass Kinder nicht unbeaufsichtigt mit dem eTouch spielen.



Hinweis

Dieses Gerät ist nicht dafür bestimmt, durch Personen (einschließlich Kinder) mit eingeschränkten physischen, sensorischen oder geistigen Fähigkeiten oder mangels Erfahrung und/oder mangels Wissen benutzt zu werden, es sei denn, sie werden durch eine für ihre Sicherheit zuständige Person beaufsichtigt oder erhalten von ihr Anweisungen, wie das Gerät zu benutzen ist.

## Garantie

Kesseböhmer gibt eine 24-monatige Garantie für Neugeräte, die entsprechend der Montageanleitung eingebaut wurden. Von der Garantie abgedeckt sind alle Konstruktions-, Material- und Fabrikationsfehler.

Ausgenommen von der Garantie sind:

- Fehlerhafter Einbau und Installation
- Nichtbeachtung der Montage- und Bedienungsanleitung
- Unsachgemäße Bedienung oder Beanspruchung
- Äußere Einwirkungen wie Stöße, Schläge oder Witterung
- Reparaturen und Abänderungen von Dritten, nicht autorisierten Stellen
- Verwendung ungeeigneter Zubehör- oder Ersatzteile
- Schäden durch unzulässige Überspannungen (z.B. Blitzschlag)
- Funktionsstörungen durch Funkfrequenzüberlagerungen und sonstigen Funkstörungen

Innerhalb der Garantiezeit auftretende Mängel beseitigt Kesseböhmer entweder durch Reparatur oder durch Ersatz der betreffenden Teile oder durch Lieferung eines gleichwertigen oder neuen Ersatzgerätes. Durch Ersatzlieferung oder Reparatur aus Garantiegründen tritt keine generelle Verlängerung der ursprünglichen Garantiezeit ein.

## Technische Daten

Netzanschluss:	100-240 V AC / 50/60 Hz
Netzanschlussleitung:	Stecker (länderspezifische Auslegung)
Netzanschluss geräteseitig:	Euro8-Stecker (EN 60320/C8)
IP-Schutzgrad:	IP2X
Nennleistung:	60 W
Gewicht:	1,6 kg
Temperaturbereich:	0°C bis 50°C

## Typenschild

Auf der Rückseite des Gehäuses befindet sich folgendes Typenschild:

## Lagerung und Transport

Das eTouch-System vor Feuchtigkeit schützen.

Lagern/Transportieren Sie das eTouch-System nur an trockenen Orten bei Temperaturen zwischen -20°C und +80°C.





**Gefahr**

In diesem Gerät gibt es lebensgefährliche Spannungen. Es enthält keine durch den Benutzer zu wartenden Teile. Lassen sie alle Reparaturen von geschulten Kundendiensttechnikern durchführen.

Das eTouch-System darf nur durch geschulte Kundendiensttechniker montiert und installiert werden. Die Montage muss unter Berücksichtigung der beiliegenden Montageanleitung erfolgen.

### **Reinigung und Tätigkeiten am Schrank**



**Gefahr**

Beim Eindringen von Feuchtigkeit in das eTouch-System besteht Lebensgefahr durch Stromschlag.

Schalten Sie vor der Reinigung die Steckdose aus, an der das eTouch-System angeschlossen ist bzw. trennen Sie das eTouch-System durch Ziehen des Steckers vom Netz. Eindringende Feuchtigkeit und aggressive Putzmittel können die Elektronik des eTouch-Systems beschädigen.

Stellen Sie sicher, dass beim Reinigen des Schrankes weder Wasser noch aggressive Putzmittel das eTouch-System benetzen. Das eTouch-System niemals in Wasser tauchen.

Das eTouch-System kann beim Bedecken mit Tüchern oder anderen Gegenständen auf Grund von Überhitzung beschädigt werden.

Sowohl am eTouch-System als auch am Beschlag gibt es bewegbare Teile, die Haare o.ä. einziehen bzw. Körperteile quetschen können. Halten Sie aus diesem Grund Körperteile und Haare von bewegbaren Teilen fern.



## Veränderungen am System

Das eTouch-System ist wartungsfrei.

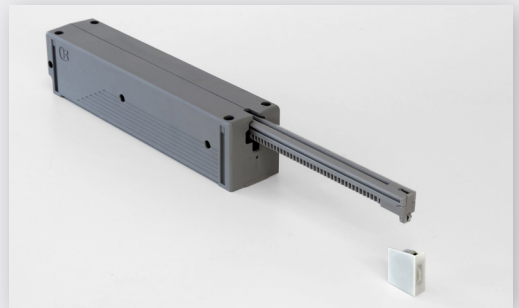
Reparaturen können nur im Kundendienstcenter des Herstellers vorgenommen werden.

Bauliche Veränderungen am eTouch-System sind strengstens verboten und beeinträchtigen die Sicherheit und Funktion des Systems.

Lassen Sie das Wechseln von Komponenten oder Änderungen an der Stromversorgung und Verkabelung nur von qualifizierten Fachkräften durchführen.

## Beschreibung

Das eTouch-System wird direkt über die Steckdose mit Strom versorgt.



*Ansicht eTouch-Antriebseinheit und Frontsensor*

## Bedingungen

Damit eine fehlerfreie Funktion des eTouch-Systems gewährleistet ist, müssen folgende Bedingungen erfüllt sein:

### DISPENSA

- Der Frontsensor muss installiert sein und Kontakt zur Front haben.
- Die Batterie des Frontsensors muss eingesetzt sein.

## Bedienung des DISPENSA bzw. CONVOY Premio

Die Aktivierung des Öffnungsvorganges erfolgt durch Drücken auf die Front. Durch Zug an der Front wird die Auszugsunterstützung aktiviert.

## Funktion des Frontsensors für den DISPENSA bzw. CONVOY Premio

Der Frontsensor hat die Aufgabe, den Drückvorgang auf der Front auszuwerten und den Bewegungsvorgang auszulösen.

Der Frontsensor wird durch das Einsetzen der Batterie aktiviert und durch Herausnahme der Batterie deaktiviert. Eine Deaktivierung des Frontsensors verhindert das automatische Öffnen durch Drücken.

## Batteriewechsel Frontsensor des DISPENSA bzw. CONVOY Premio

Der Frontsensor ist mit einer handelsüblichen Knopfatterie (Typ CR2032) ausgestattet. Sollte der Frontsensor nicht auf ein Drücken an der Front reagieren, tauschen Sie bitte die Batterie gegen eine baugleiche aus.

Entnehmen Sie den Frontsensor aus der Korpusseitenwand. Entnehmen Sie vorsichtig die alte Batterie und ersetzen Sie diese durch eine Knopfzelle gleicher Größe und Spannung. Bitte beachten Sie die Polarität!



*Die Batterie lässt sich mit Hilfe eines dünnen Drahtes (z.B. Büroklammer) heraus drücken.*



**Hinweis**

Bei Stromausfall bzw. Ausfall des eTouch kann der Hochschrank manuell geöffnet werden.

## Batterie-Entsorgung

Batterien gehören nicht in den Hausmüll! Bitte bedienen Sie sich bei der Rückgabe verbrauchter Batterien/Akkus eines in Ihrem Land evtl. vorhandenen Rücknahmesystems. Bitte geben Sie nur entladene Batterien/Akkus ab.

Batterien sind in der Regel dann entladen, wenn das damit betriebene Gerät nicht mehr einwandfrei funktioniert.

Zur Kurzschlußsicherheit sollten die Batteriepole mit einem Klebestreifen überdeckt werden.

Deutschland: Als Verbraucher sind Sie gesetzlich verpflichtet, gebrauchte Batterien zurückzugeben. Sie können Ihre alten Batterien überall dort unentgeltlich abgeben, wo die Batterien gekauft wurden.

Ebenso bei den öffentlichen Sammelstellen in Ihrer Stadt oder Gemeinde.

Diese Zeichen finden Sie auf schadstoffhaltigen Batterien:

Pb = Batterie enthält Blei

Hg = Batterie enthält Quecksilber

Cd = Batterie enthält Cadmium

Li = Batterie enthält Lithium

## Verpackungs-Entsorgung

Alle eingesetzten Verpackungsmaterialien sind umweltverträglich und wiederverwertbar. Über aktuelle Entsorgungswege informieren Sie sich bitte bei Ihrem Händler oder über Ihre kommunale Entsorgungseinrichtung.



Gefahr

### Erstickungsgefahr!

Verpackung und deren Teile nicht Kindern überlassen.

Erstickungsgefahr durch Folien und andere Verpackungsmaterialien.

## System-Entsorgung

Durch umweltgerechte Entsorgung können wertvolle Rohstoffe wiedergewonnen werden. Erkundigen Sie sich in Ihrer Stadt- oder Gemeindeverwaltung nach Möglichkeiten einer umwelt- und sachgerechten Entsorgung des Systems.

# EG-Konformitätserklärung

Hersteller:

**Kesseböhmer GmbH  
Mindener Str. 208  
49152 Bad Essen  
Germany**

erklärt hiermit, dass das nachstehende Produkt  
in seiner Konzipierung und Bauart sowie in der von uns  
in Verkehr gebrachten Ausführungen den Bestimmungen  
der unten genannten Richtlinien entspricht.

Produktbezeichnung:

## eTouch DISPENSA/CONVOY Premio

1999/5/EG (R&TTE-Richtlinie)

2006/95/EG (EG Niederspannungsrichtlinie)

Angewendete Normen und technische Spezifikationen:

**DIN EN ISO 12100**

**DIN EN 1570-1:2012**

**DIN EN 60335-1:2012**

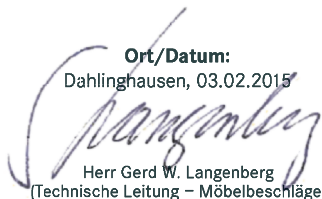
**DIN EN 15338:2010-06**

**IEC 60950-1 (ed.2)**

Bei einer mit uns nicht abgestimmten Änderung des Produktes oder  
einer nicht bestimmungsgemäßen Verwendung,  
verliert diese Erklärung ihre Gültigkeit.

**Ort/Datum:**

Dahlinghausen, 03.02.2015

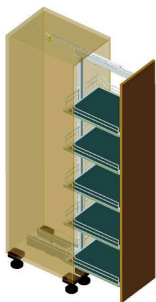


Herr Gerd W. Langenberg  
(Technische Leitung – Möbelbeschläge)

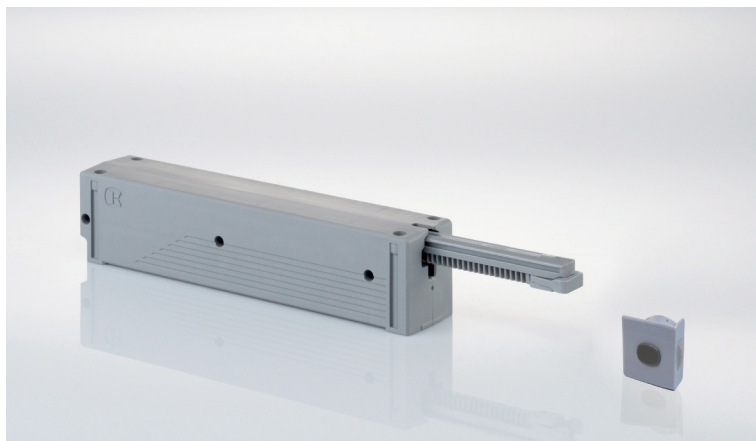
# eTouch<sup>K</sup>

Operating instructions for DISPENSA  
and CONVOY Premio larder units

## DISPENSA



## CONVOY Premio



## Contents

Introduction .....	15
Symbols used in the safety notes .....	15
Safety .....	16
Importeant safety instructions.....	16
Intended use.....	17
Limitations on use .....	18
Technical data .....	19
Rating plate .....	19
Storage and transport .....	19
Cleaning and handling the cabinet.....	20
Changes to the system .....	21
Description .....	21
Conditions .....	21
Operation .....	22
Front panel sensor function.....	22
Changing the sensor battery .....	22
Disposal.....	23
EC Declaration of Conformity .....	24

## Introduction

Congratulations on owning an eTouch system!

It gives you all the benefits of electrically-assisted opening and closing for your DISPENSA or CONVOY Premio larder unit.

## Symbols used in the safety notes

The following symbols are used in these operating instructions to indicate the importance for user safety of the adjacent notes.



**Danger**

This symbol indicates immediate risk of danger to life and health. The instructions marked with this symbol must be followed exactly to avoid the risk of serious injury.



**Warning**

This symbol warns you against using and handling the system in ways not in compliance with these instructions. Inappropriate use can result in functional problems with the system.



**Note**

This symbol indicates instructions for using the system and other practical information. The notes help you to get best use of all the functionality of your system.

## Safety

The eTouch system is fully compliant with all current safety requirements. There is nonetheless a residual risk if you do not comply with these operating instructions. Please understand that Keseseböhmer GmbH cannot accept any liability or warranty for consequential damage resulting from disregarding these instructions.

## Important safety instructions



**Warning**

Please read these instructions carefully. Keep them in a safe place. If the system is handed over to a third party, please make sure these operating instructions are passed on too. You must comply with all safety notes and warnings. Follow all instructions exactly.

Do NOT use the eTouch system near water or in damp rooms. Clean the eTouch system ONLY with a dry or slightly moistened cloth. Make sure that the eTouch system is not blocked or covered by any objects, products (like cloths or food packages) and that these do not leak into the housing.

The eTouch system must be connected to the mains only by means of the power cable supplied with the system and in accordance with the technical data on the rating plate. Make sure that the power cable is not weighted down or bent and protect the eTouch system from ingress of oil or aggressive cleaning agents. ALL repairs must be carried out by trained customer-service technicians. A repair is necessary if the device is damaged in any way, eg, through damage to the power cable or plug, if liquids are spilt on it, if anything falls into it, if it is exposed to rain or moisture, if it fails to work properly or if has been dropped.

This product must be used only with the power cable supplied. A defective or damaged power cable must be replaced by an original spare part.



Unplug the eTouch system if it is not going to be used for any length of time and during thunderstorms. To switch off the eTouch system, unplug the power cable. Protect the device from rain or moisture in order to minimise the risk of a fire or short circuit. Never let liquid drip or spray onto this device. Do not place containers or objects containing liquids directly on top of the housing of the electric motor.

### **Intended use**

This eTouch system opens DISPENSA or CONVOY Premio larder unit automatically; it may be used only under the following conditions:

- In enclosed, dry rooms.
- In conjunction with the Kesseböhmer larder unit fittings DISPENSA or CONVOY Premio in compliance with the approved, technical specifications.
- Exclusively for use in private households

Kesseböhmer GmbH accepts no responsibility or liability for any other use whatsoever.

You will find further information at:  
<http://support.kesseboehmer.de/etouch>



## Limitations on use



**Danger**

Children can fall and/or be injured during opening and/or closing of the larder unit. Do not let children operate the eTouch unsupervised or play with it.



**Note**

This appliance is not intended for use by persons (including children) with reduced physical, sensory or mental capabilities, or lack of experience and knowledge, unless they have been given supervision or instruction concerning use of the appliance by a person responsible for their safety. Children should be supervised to ensure that they do not play with the appliance.

## Warranty

Kesseböhmer gives a 24-month warranty on new devices which have been installed in accordance with the assembly instructions. The warranty covers all design, material and manufacturing faults.

The following are excluded from the warranty:

- Fehlerhafter Incorrect assembly and installation
- Non-compliance with the assembly and operating instructions
- Improper or excessive use of the device
- External influences such as impacts, blows or weather
- Repairs or modifications by non-authorised third parties
- Use of unsuitable accessories or spare parts
- Damage due to inadmissible overvoltage (eg, lightning strike)
- Functional problems due to wireless frequency interference and other wireless problems

Any defects arising within the warranty period will be remedied by Kesseböhmer, either through repair or replacement of the affected components or by supplying a replacement device of equal value or a new device. Replacement or repair for warranty reasons do not automatically extend the original warranty period.

## Technical Data

Power supply:	100-240 V AC / 50/60 Hz
Power cable:	plug (country-specific)
Power connection on device side:	Euro8 plug (EN 60320/C8)
IP protection class:	IP2X
Rated power:	60 W
Weight:	1.6 kg
Operating temperature range:	0°C to 50°C

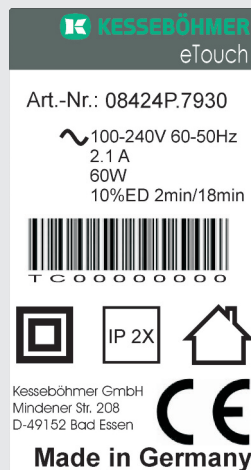
## Type plate

The following type plate is located on the backside of the housing:

## Storage and transport

The eTouch system must be protected from moisture.

Store/transport the eTouch system only in dry conditions and at temperatures between -20°C and +80°C.





**Danger**

In Lethal voltages exist in this device.  
It contains no components that need maintenance by the end-user.  
All repairs must be carried out by trained customer-service technicians.  
The eTouch system may be assembled and installed only by trained customer-service technicians.

It must be assembled in accordance with the enclosed assembly instructions.

### **Cleaning and handling the cabinet**

Moisture ingress into the eTouch system can result in danger to life through an electric shock.



**Danger**

Before cleaning the cabinet, either switch off the socket to which the eTouch system is connected, or unplug the eTouch power cable from the socket.  
Moisture ingress and/or aggressive cleaning agents can damage the electronics of the eTouch system.

When cleaning the cabinet, make sure that neither water nor aggressive cleaning agents are in contact with the eTouch system. Never submerge the eTouch system in water.

Covering the eTouch system with cloths or other objects can result in damage due to overheating. The moving parts in the eTouch system and the CONVOY fitting can trap and draw in hair and clothing or crush parts of the body. Keep hair and body parts away from the moving components.

## Changes to the system

The eTouch system is maintenance-free.

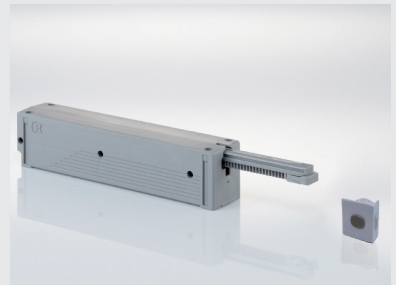
Repairs can be carried out only in the manufacturers customer service centre.

Any structural changes to the eTouch system are absolutely forbidden, they would impact on the safety and functioning of the system.

Any changes to components or to the power supply may be made only by trained specialists.

## Description

The eTouch system is supplied with power directly from a power socket.



*View of an eTouch motor unit  
and front sensor*

## Conditions

The following conditions must be met in order to guarantee perfect functioning of the eTouch system:

### DISPENSA/CONVOY Premio

- The front panel sensor must be installed and be in contact with the front panel.
- A battery must be installed in the sensor.

## Operating the DISPENSA and CONVOY Premio

Opening is initiated by pressure on the front panel. Electrically assisted opening is activated by gently pulling the front panel.

### DISPENSA and CONVOY Premio – front panel sensor function

The sensor is tasked with evaluating the pressure on the front panel and initiating the movement sequence.

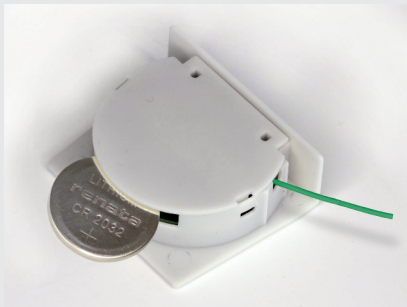
The sensor is activated when a battery is inserted and deactivated when the battery is removed. Deactivating the sensor by removing the battery stops automatic opening via pressure on the front.

### DISPENSA and CONVOY Premio – changing the sensor battery

The sensor uses a conventional CR2032 'button' battery. If the sensor does not respond to pressure on the front panel, try changing the battery.

To change the battery, carefully remove the front sensor from the cabinet side wall. Take out the old battery and replace it with another button battery the same size and voltage.

Please note the polarity!



*The battery can be pushed out with the help of a thin wire (e.g. paperclip).*



**Note**

In the event of a power outage, or failure of the eTouch system, the larder unit can be opened manually. Users will notice slightly more opening resistance.

## Disposing of old batteries

Don't put old batteries into your normal household waste! Please make use of the battery disposal system that has been set up in your country. Only dispose of empty batteries.

You can generally assume a battery is empty when the device in which it is installed stops working properly.

As protection against a short circuit, you could cover the battery poles with adhesive tape.

Germany, all consumers are legally obliged to return used batteries to a battery disposal scheme. In most countries, you can return old batteries free to the store where you bought them.

Or take them to any store that sells batteries, or to community offices or to community waste recycling facilities.

These are the most common hazardous substances found in batteries:

Pb = battery contains lead

Hg = battery contains mercury

Cd = battery contains cadmium

Li = battery contains lithium

## Disposing of packaging

We only use environmentally compatible, recyclable packaging materials. Please check with your dealer or your local waste disposal and recycling facilities on how to dispose of packaging.



**Danger**

### **Danger of suffocation!**

Do not allow children to play with the packaging or any part of it.

Films and other packaging materials can pose a suffocation risk for children.

## Disposing of the system

Disposing of your system in an environmentally compatible way means that valuable raw materials can be recovered. Check with your local authorities on how best to dispose of the system in an environmentally friendly way.

# EC Declaration of Conformity

The manufacturer:  
**Kesseböhmer GmbH**  
**Mindener Str. 208**  
**49152 Bad Essen**  
**Germany**

hereby declares that the following product complies  
with the provisions of the following EC Directives  
in its design and construction and in the versions  
distributed by us.

Product name:  
**eTouch DISPENSA/CONVOY Premio**

1999/5/EG (R&TTE directive)  
2006/95/EC (EC low voltage directive)

Applied standards and technical specifications:

**DIN EN ISO 12100**  
**DIN EN 1570-1:2012**  
**DIN EN 60335-1:2012**  
**DIN EN 15338:2010-06**  
**IEC 60950-1 (ed.2)**

This declaration loses its validity if changes are made  
to the product without consulting us  
or if the product is not used as intended.

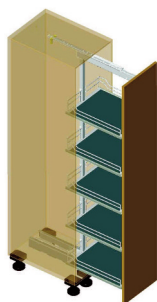
**Place/Date:**  
Dahlinghausen, February 3, 2015  
  
Herr Gerd W. Langenberg  
(Technical Director – Furniture Fittings)



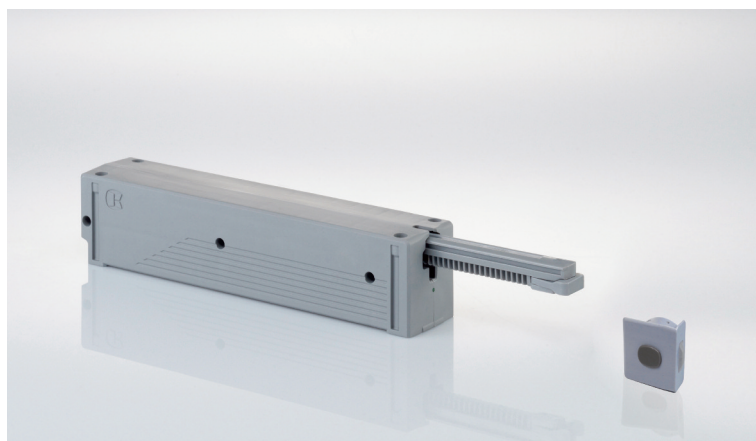
# eTouch<sup>K</sup>

Notice d'utilisation pour les armoires hautes  
DISPENSA et CONVOY Premio

DISPENSA



CONVOY Premio



## Table des matières

Introduction : .....	27
Explication des symboles utilisés pour les consignes de sécurité .....	27
Sécurité .....	28
Consignes de sécurité importantes .....	28
Utilisation conforme à l'usage prévu .....	29
Limites d'utilisation .....	30
Garantie .....	30
Données techniques .....	31
Plaque signalétique .....	31
Stockage et transport .....	31
Nettoyage et modification de l'armoire .....	32
Modifications du système .....	33
Description .....	33
Conditions .....	33
Commande .....	34
Fonctionnement du capteur frontal .....	34
Remplacement des piles du capteur frontal .....	34
Elimination .....	35

## Introduction

Félicitations ! Vous venez d'acquérir le système eTouch !

Ce système eTouch permet l'ouverture électrique de votre armoire haute Premio DISPENSA ou CONVOY.

## Explication des symboles utilisés pour les consignes de sécurité

Vous trouverez ci-dessous les symboles relatifs à la sécurité employés dans ce manuel.



**Danger**

Ces symboles indiquent un risque imminent pour la vie et la santé des personnes. Ces consignes doivent être impérativement respectées afin d'éviter toute blessure grave.



**Avertissement**

Ces symboles vous signalent une manipulation incorrecte du système. Le non-respect de ces consignes peut entraîner des problèmes de fonctionnement du système.



**Indication**

Ces symboles présentent des consignes relatives à l'utilisation et d'autres renseignements utiles. Ils vous aident à utiliser toutes les fonctions de votre système.

## Sécurité

Le système eTouch a été conçu selon l'état actuel de la technique en matière de sécurité. Des risques subsistent néanmoins en cas de non-respect des instructions présentées dans ce manuel d'utilisation. Veuillez noter que Kesseböhmer GmbH n'endosse en aucun cas la responsabilité ou la garantie pour les dommages consécutifs au non-respect des instructions d'utilisation.

## Consignes de sécurité importantes



### **Avertis- sement**

Veuillez lire attentivement et conservez précieusement ce manuel d'utilisation. Conservez précieusement cette notice d'utilisation. Si vous deviez transmettre ce système à un tiers, veuillez également lui remettre la notice d'utilisation. Respectez toutes les consignes de sécurité et les mises en garde. Suivez toutes les instructions qui y sont mentionnées.

N'utilisez PAS le système eTouch à proximité de l'eau ou dans des locaux humides. Nettoyez le système eTouch **UNIQUEMENT** à l'aide d'un linge sec ou légèrement humide. Faites en sorte que le système eTouch ne soit pas caché ou couvert par des objets, des produits (p. ex. des aliments, etc.) ou installez-le dans le boîtier.

Le système eTouch ne doit être raccordé à une prise de courant qu'à l'aide du câble d'alimentation fourni et conformément aux données techniques indiquées sur la plaque signalétique. Evitez de charger ou de plier le câble d'alimentation; veuillez éviter tout contact du système eTouch avec de l'huile ou des produits nettoyants agressifs. **TOUTES** les réparations doivent être effectuées par des techniciens qualifiés du service à la clientèle.

Une réparation est nécessaire si l'appareil a été endommagé (endommagement du câble d'alimentation ou de la prise de courant, renversement de liquide, chute d'objets, pluie ou humidité), s'il ne fonctionne pas correctement ou s'il est tombé.

Ce produit ne doit être utilisé qu'avec le câble secteur fourni. Un câble secteur défectueux doit être remplacé par une pièce de rechange d'origine.

Débranchez le système eTouch en cas d'une longue période d'inutilisation ou en cas d'orage. Pour éteindre le système eTouch, il vous suffit de débrancher la prise secteur. Il est nécessaire de protéger l'appareil de la pluie et de l'humidité pour réduire les risques d'incendie ou de décharge électrique ! Il ne doit pas être exposé à des gouttes ou à des projections de liquide. Ne posez pas de contenants remplis de liquide directement sur le boîtier du système.

### **Utilisation conforme à l'usage prévu**

Ce système eTouch ouvre automatiquement les armoires hautes DISPENSA ou CONVOY de votre cuisine et ne doit être utilisé que dans les conditions suivantes :

- dans des locaux secs fermés.
- avec la ferrure d'armoire haute DISPENSA ou CONVOY PREMIO de Kesseböhmer et conformément aux données techniques mentionnées.
- uniquement pour un usage privé.

Kesseböhmer GmbH n'endosse pas la responsabilité pour tout autre type d'utilisation.

## Limites d'utilisation



Danger

Les enfants pourraient tomber ou se blesser au cours de l'ouverture ou la fermeture de l'armoire. Veillez à ce que des enfants laissés sans surveillance ne jouent pas avec le système eTouch.



Indication

Cet appareil n'est pas conçu pour être utilisé par des personnes (notamment des enfants) ayant des capacités physiques, sensorielles ou intellectuelles restreintes ou qui manquent d'expérience ou de connaissances, c'est-à-dire qu'ils doivent être supervisés pour leur sécurité par une personne compétente ou qu'ils seront informés des instructions d'utilisation de l'appareil.

## Garantie

Kesseböhmer offre une garantie de 24 mois sur les nouveaux appareils qui ont été installés conformément à la notice de montage. Tous les défauts de construction, de matériel ou de fabrication sont couverts par la garantie.

Sont exclus de la garantie :

- Montage et installation incorrects
- Non-respect de la notice de montage et d'utilisation
- Utilisation ou sollicitations non conformes
- Influences externes comme les chocs, les coups ou les conditions météo
- Réparations et modifications par des tiers, des personnes non autorisées
- Utilisation d'accessoires ou de pièces de rechange non conformes
- Dommages dus à des surtensions non admissibles (p. ex. foudre)
- Pannes dues à la superposition de radiofréquence et autres interférences radio

Kesseböhmer prend en charge les défauts qui surviennent pendant la période de garantie en réparant ou remplaçant les pièces concernées ou en livrant un appareil de rechange neuf ou équivalent. La livraison d'un appareil de rechange ou la réparation couverte par la garantie n'entraîne pas le prolongement général de la période de garantie initiale.

## Caractéristiques techniques

Alimentation secteur :	100-240 V CA, 50/60 Hz
Câble d'alimentation secteur :	Fiche mâle (adaptée au pays)
Alimentation secteur côté appareil :	Prise Euro8 (EN 60320/C8)
Classe de protection IP :	IP2X
Puissance nominale :	60 W
Poids :	1,6 kg
Plage de température :	de 0°C à 50°C

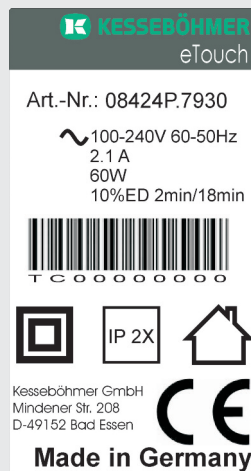
## Plaque signalétique

La plaque signalétique suivante se trouve à l'arrière du boîtier :

## Stockage et transport

Protégez le système eTouch de l'humidité.

Stockez et transportez le système eTouch uniquement dans des endroits secs à des températures comprises entre -20°C et +80°C.





**Danger**

Des parties internes de l'appareil sont soumises à des tensions électriques très dangereuses. Aucune pièce ne requiert d'entretien de la part de l'utilisateur. Toutes les réparations doivent être effectuées par des techniciens qualifiés du service à la clientèle.

Le système eTouch ne doit être monté et installé que par un technicien qualifié du service à la clientèle. Le montage doit être réalisé conformément à la notice de montage jointe.

### **Nettoyage et modification de l'armoire**



**Danger**

L'infiltration d'humidité dans le système eTouch entraîne un risque de décharge électrique très dangereuse.

Avant de le nettoyer, débranchez la prise à laquelle le système eTouch est branché ou débranchez-le en retirant la prise secteur. L'infiltration d'humidité et le contact avec des produits nettoyants agressifs peuvent endommager le système électronique de l'eTouch.

Assurez-vous que de l'eau ou un produit nettoyant agressif n'entre pas en contact avec le système eTouch au cours du nettoyage de l'armoire. Le système eTouch ne doit jamais être plongé dans l'eau. Il faut éviter que des torchons ou d'autres objets ne couvrent le eTouch, car cela pourrait entraîner une surchauffe et endommager le système.

Le système eTouch et la ferrure contiennent des pièces mobiles dans lesquelles les cheveux ou des parties du corps peuvent se coincer. Maintenir les cheveux et les parties du corps éloignés des pièces mobiles.



## Modifications du système

Le système eTouch ne requiert pas d'entretien.

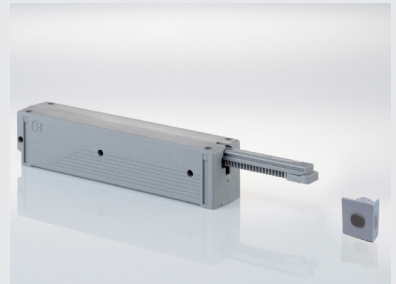
Les réparations ne doivent être effectuées que par le service à la clientèle du fabricant.

Toute modification du système eTouch est strictement proscrite, car elle entraverait la sécurité et le fonctionnement du système.

Pour le remplacement de composants ou la modification de l'alimentation électrique et du câblage, faites appel uniquement à un personnel qualifié..

## Description

Le système eTouch est directement alimenté en courant par la prise.



*Ansicht eTouch-Antriebseinheit  
und Frontsensor*

## Conditions

Le respect des instructions suivantes garantit un fonctionnement sans problème du système eTouch :

### DISPENSA/CONVOY Premio

- Le capteur frontal doit être installé et se trouver en contact avec la façade.
- La pile du capteur frontal doit être installée.

## Commande du DISPENSA ou du CONVOY Premio

Il suffit d'appuyer directement sur la façade pour activer le processus d'ouverture. Le fait de tirer sur la façade active l'ouverture assistée..

## Fonctionnement du capteur frontal pour le DISPENSA ou CONVOY Premio

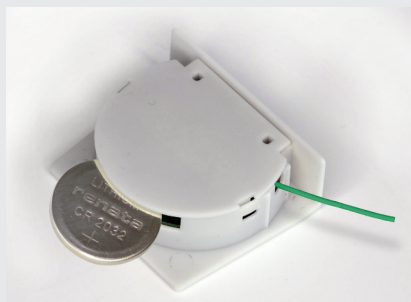
Le capteur frontal a pour objet d'évaluer la pression sur la façade et de déclencher le processus de déplacement.

Le capteur frontal est activé par insertion de la pile et est désactivé par le retrait de la pile. S'il est désactivé, il n'est pas possible de lancer l'ouverture automatique en poussant simplement sur la façade.

## Changement de pile du capteur frontal du DISPENSA ou du CONVOY Premio

Le capteur frontal est muni d'une pile bouton courante (type CR2032). Si le capteur frontal ne réagit pas à une pression sur la façade, remplacez la pile par une pile équivalente.

Retirez le capteur frontal de la paroi latérale du corps. Retirez prudemment la pile et remplacez-la par une pile bouton de même taille et tension. Veillez à respecter la polarité.



*La pile se retire à l'aide d'un fin fil (p. ex. trombone).*



**Indication**

En cas de panne de courant ou de panne de l'eTouch, il est possible d'ouvrir l'armoire manuellement.

## Élimination des piles

Batterien Les piles ne se jettent pas à la poubelle ! Veuillez utiliser le système de reprise de piles ou accus existant éventuellement dans votre pays. Veuillez n'éliminer que les piles ou accus déchargés.

Les piles sont en général déchargées quand l'appareil ne fonctionne plus correctement.

Pour éviter tout court-circuit, recouvrez les pôles de la pile d'une bande autocollante.

Allemagne : En tant que consommateur, vous êtes tenus par la loi de retourner les piles usagées. Vous pouvez éliminer les anciennes piles partout où elles sont vendues ou aussi à la déchetterie publique de votre ville ou commune.

Vous trouverez ces symboles sur les piles contenant des substances toxiques :

Pb = la pile contient du plomb

Hg = la pile contient du mercure

Cd = la pile contient du Cadmium

Li = la pile contient du lithium

## Élimination de l'emballage

Tout le matériel d'emballage utilisé est écologique et réutilisable. Informez-vous auprès de votre distributeur ou de votre centre municipal d'élimination des déchets pour savoir comment éliminer l'emballage.



**Danger**

### Risque d'étouffement !!

Ne laissez pas l'emballage à la portée des enfants à cause des risques d'étouffement avec les films de protection et d'autres parties de l'emballage.

## Système d'élimination

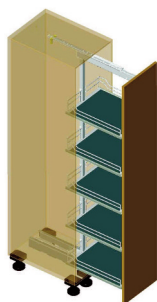
Éliminez l'appareil de façon écologique en récupérant les matières premières précieuses. Informez-vous auprès de votre municipalité pour éliminer l'appareil de façon conforme et respectueuse de l'environnement.



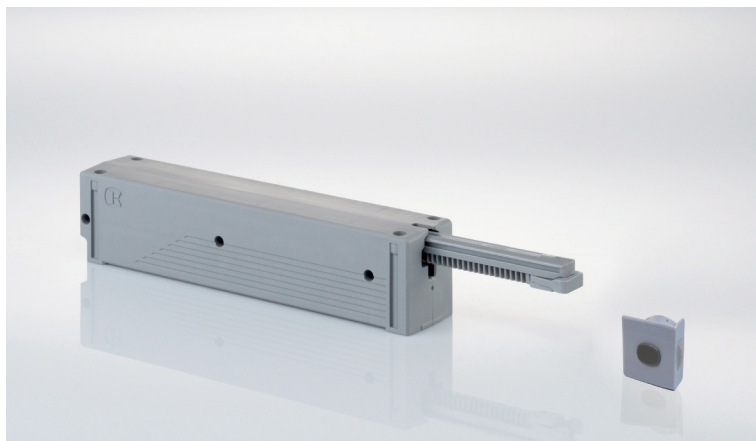
# eTouch<sup>K</sup>

Istruzioni per l'uso dei mobili  
a colonna DISPENSA e CONVOY Premio

DISPENSA



CONVOY Premio



## Indice

Introduzione .....	39
Significato dei simboli delle norme di sicurezza .....	39
Sicurezza .....	40
Importanti indicazioni di sicurezza .....	40
Uso previsto .....	41
Restrizioni d'uso .....	42
Garanzia .....	42
Dati tecnici .....	43
Targhetta .....	43
Immagazzinamento e trasporto .....	43
Pulizia e interventi sul mobile a colonna .....	44
Modifiche al sistema .....	45
Descrizione .....	45
Condizioni .....	45
Uso .....	46
Funzione sensore frontale .....	46
Sostituzione batteria sensore frontale .....	46
Smaltimento .....	47

## Introduzione

Congratulazioni per aver acquistato il sistema eTouch!

Il sistema eTouch permette l'apertura supportata elettricamente dei vostri mobili a colonna DISPENSA e CONVOY Premio.

## Significato dei simboli delle norme di sicurezza

Nel presente manuale si utilizzano i seguenti simboli di sicurezza per l'utente.



**Pericolo**

Questo simbolo indica un pericolo imminente per la vita e la salute delle persone. Queste avvertenze vanno osservate scrupolosamente ed in qualsiasi caso per evitare gravi lesioni.



**Avvertenza**

Questo simbolo avverte dell'uso scorretto del sistema. In caso di mancata osservanza si possono verificare difetti di funzionamento del sistema.



**Nota**

Questo simbolo contrassegna suggerimenti e altre utili informazioni per gli utilizzatori, i quali contribuiscono ad utilizzare le funzioni del sistema.

## Sicurezza

Il sistema eTouch è conforme allo standard di sicurezza attualmente valido. In caso di mancata osservanza del manuale possono tuttavia verificarsi rischi secondari. Kesseböhmer GmbH declina ogni responsabilità e non offre alcuna garanzia per danni secondari derivanti dalla mancata osservanza del manuale di istruzioni.

## Importanti misure di sicurezza



### Avvertenza

Si prega di leggere attentamente il manuale di istruzioni. Conservare con cura questo manuale. Se il sistema viene ceduto a terzi, consegnare loro anche il presente manuale. Osservare tutti gli avvertimenti e le norme di sicurezza. Seguire tutte le istruzioni del presente manuale.

**NON** utilizzare il sistema eTouch in prossimità di acqua o in ambienti umidi. Pulire il sistema eTouch SOLO con un panno asciutto o leggermente umido. Assicurare che il sistema eTouch non venga coperto da oggetti o prodotti (ad esempio generi alimentari ecc.) o che questi penetrino nell'alloggiamento.

Il sistema eTouch può essere collegato ad una presa solo con il cavo elettrico in dotazione conformemente ai dati tecnici riportati sulla targhetta. Evitare di schiacciare o piegare il cavo elettrico e proteggere il sistema eTouch dall'olio e da detergenti aggressivi. **TUTTE** le riparazioni devono essere eseguite da tecnici di assistenza qualificati. La riparazione è necessaria quando l'apparecchio è stato danneggiato, ad esempio danni al cavo elettrico o alla presa, rovesciamento di liquidi, penetrazione di oggetti, pioggia o umidità, difetti di funzionamento o caduta accidentale del sistema.



Questo prodotto deve essere utilizzato solo con il cavo di alimentazione in dotazione. Un cavo di alimentazione difettoso deve essere sostituito con un pezzo di ricambio originale.

Se non viene utilizzato a lungo oppure in caso di temporale, scollegare il sistema eTouch dalla rete elettrica. Per spegnere il sistema eTouch estrarre la spina di rete. Per ridurre il pericolo di incendio o di folgorazione elettrica, questo apparecchio deve essere protetto dalla pioggia e dall'umidità. Il prodotto non deve essere esposto a gocciolamento o a spruzzi di liquidi. Non collocare oggetti pieni di liquidi direttamente sull'alloggiamento dell'azionamento.

## Uso previsto

Questo sistema eTouch apre autonomamente i mobili a colonna DISPENSA e CONVOY Premio della vostra cucina e può essere utilizzato solo alle seguenti condizioni:

- In ambienti chiusi e asciutti.
- Insieme alla guarnitura per mobili a colonna Kesseböhmer DISPENSA e CONVOY PREMIO nell'ambito dei dati tecnici indicati e ammessi.
- Esclusivamente per l'uso privato.

Kesseböhmer GmbH declina ogni responsabilità per usi diversi.

## Restrizioni d'uso



Pericolo

All'apertura del mobile i bambini possono cadere e/o riportare lesioni. Assicurarsi che i bambini siano sempre sorvegliati nel caso giochino con il sistema eTouch.



Nota

Impedire l'uso di questo dispositivo a persone (compresi bambini) con limiti fisici, sensoriali o mentali, o con poca esperienza e/o conoscenza, salvo non siano sorvegliati da una persona preposta alla loro sicurezza oppure non siano stati precedentemente istruiti da tale persona sull'uso corretto del dispositivo.

## Garanzia

Kesseböhmer offre una garanzia di 24 mesi per i dispositivi nuovi, installati conformemente alle istruzioni di montaggio. Sono coperti da garanzia tutti i difetti di costruzione, materiale e fabbricazione.

Sono esclusi da garanzia::

- Fehlerhafter Montaggio e installazione difettosi
- Mancata osservanza delle istruzioni di montaggio e d'uso
- Uso o sollecitazione impropri
- Effetti esterni come urti, colpi o temporale
- Riparazioni e modifiche di terzi, servizi non autorizzati
- Uso di accessori e pezzi di ricambio inadeguati
- Danni dovuti a sovratensioni non ammesse (p. es. colpo di fulmine)
- Difetti di funzionamento dovuti a sovrapposizioni di frequenze radio e altri difetti di funzionamento

Kesseböhmer rimuove eventuali vizi comparsi durante il periodo di garanzia, riparando o sostituendo le parti in questione o fornendo un apparecchio sostitutivo equivalente o uno nuovo. La sostituzione o riparazione dell'apparecchio per motivi di garanzia non dà diritto ad alcun prolungamento generalizzato della garanzia originale.

## Specifiche tecniche

Allacciamento alla rete:	100-240 V AC / 50/60 Hz
Cavo di alimentazione di rete:	Spina (modello specifico del paese)
Allacciamento alla rete dell'apparecchio:	Presse Euro 8 (EN 60320/C8)
Grado di protezione IP:	IP2X
Potenza nominale:	60 W
Peso:	1,6 kg
Campo di temperatura:	da 0°C a 50°C

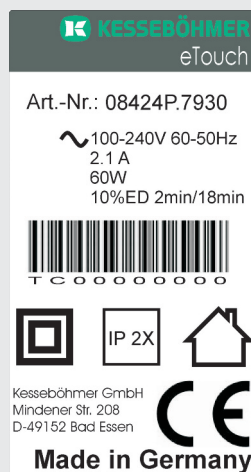
## Targhetta

Sul lato posteriore dell'alloggiamento si trova la seguente targhetta:

## Immagazzinamento e trasporto

Proteggere il sistema eTouch dall'umidità.

Immagazzinare/trasportare il sistema eTouch solo in luoghi asciutti a temperatura compresa tra -20°C e +80°C.





### **Pericolo**

All'interno dell'apparecchio sono applicate tensioni letali. L'apparecchio non contiene parti che l'utente può sottoporre a manutenzione da solo.

Tutte le riparazioni devono essere eseguite da tecnici di assistenza qualificati.

Il sistema eTouch deve essere installato e montato solo da tecnici di assistenza qualificati. Il montaggio deve essere eseguito come descritto nelle istruzioni di montaggio accluse.



### **Pericolo**

#### **Pulizia ed interventi sul mobile a colonna**

In caso di penetrazione di umidità nel sistema eTouch vi è pericolo di morte per folgorazione elettrica.

Prima della pulizia spegnere la presa a cui è collegato il sistema eTouch o scollegare il sistema eTouch estraendo la spina dalla presa. La penetrazione di umidità o detersivi aggressivi può danneggiare l'elettronica del sistema eTouch.

Durante la pulizia del mobile a colonna, fare attenzione a non bagnare il sistema eTouch né con acqua né con detersivi aggressivi. Non immergere mai il sistema eTouch in acqua. Il sistema eTouch si può danneggiare se viene coperto con panni o altri oggetti a causa del surriscaldamento.

Sia nel sistema eTouch sia nella guarnitura sono presenti parti mobili, in cui si possono incastrare p. es. capelli o possono rimanere schiacciate parti del corpo. Pertanto tenete parti del corpo e capelli lontano dalle parti mobili.

## Modifiche del sistema

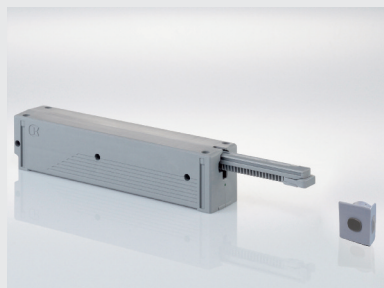
Il sistema eTouch non richiede manutenzione. Le riparazioni devono essere eseguite solo dal centro di assistenza gestito dal costruttore.

Modifiche strutturali del sistema eTouch sono severamente vietate e pregiudicano la sicurezza e la funzionalità del sistema.

Far eseguire la sostituzione di componenti o le modifiche dell'alimentazione elettrica solo da tecnici qualificati.

## Descrizione

Il sistema eTouch viene alimentato direttamente dalla presa.



*Vista unità di azionamento eTouch e sensore frontale*

## Condizioni

Per garantire un funzionamento corretto del sistema eTouch, devono essere soddisfatte le seguenti condizioni:

### DISPENSA/CONVOY Premio

- Il sensore frontale deve essere installato ed avere contatto con il frontale.
- La batteria del sensore frontale deve essere inserita.

## Comando di DISPENSA e CONVOY Premio

L'attivazione dell'apertura avviene esercitando una pressione direttamente sul frontale. Tirando il frontale si attiva la funzione di apertura assistita.

## Funzione del sensore frontale per DISPENSA e CONVOY Premio

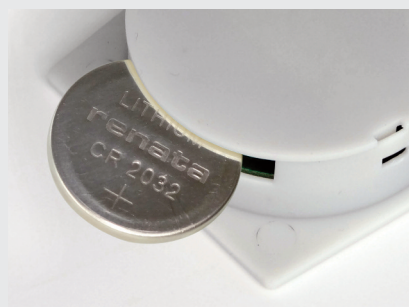
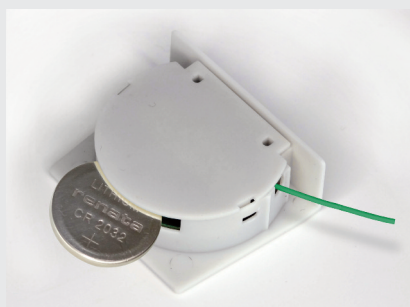
Il sensore frontale ha il compito di valutare la pressione esercitata sul frontale e di azionare il movimento.

Il sensore frontale si attiva con l'inserimento della batteria e si disattiva con l'estrazione della batteria. La disattivazione del sensore frontale impedisce l'apertura automatica tramite pressione.

## Sostituzione della batteria del sensore frontale di DISPENSA e CONVOY Premio

Il sensore frontale è dotato di una comune batteria a bottone (tipo CR2032). Se il sensore frontale non dovesse reagire ad una pressione sul frontale, sostituire la batteria con una batteria dello stesso tipo.

Estrarre il sensore frontale dalla fiancata del corpo del mobile. Estrarre con cautela la batteria vecchia e sostituirla con una batteria a bottone delle stesse dimensioni e tensione. Prestare attenzione alla polarità!



*La batteria si può estrarre con l'aiuto di un sottile filo di ferro (p. es. una graffetta).*



**Nota**

In caso di black-out elettrico o di guasto dell'eTouch, il mobile a colonna può essere aperto manualmente.

## Smaltimento della batteria

Le batterie non devono essere gettate nei rifiuti domestici! Per lo smaltimento delle batterie usate si prega di far uso del sistema di raccolta eventualmente presente nel vostro Paese. Si prega di conferire solo batterie scariche.

In genere le batterie sono scariche, quando l'apparecchio non funziona più correttamente.

Per evitare cortocircuiti, i poli della batteria devono essere rivestiti con nastro adesivo.

Germania: Come consumatore Lei è tenuto per legge a restituire le batterie esauste. Può conferire le batterie esauste gratuitamente ovunque siano state acquistate.

Così come nei luoghi di raccolta pubblici nella Sua città o nel Suo comune.

Sulle batterie contenenti sostanze nocive trova i seguenti simboli:

Pb = la batteria contiene piombo

Hg = la batteria contiene mercurio

Cd = la batteria contiene cadmio

Li = la batteria contiene litio

## Smaltimento della confezione

Tutti i materiali di imballaggio utilizzati sono ecologici e riciclabili. Sulle vie di smaltimento informarsi dal rivenditore o presso l'azienda comunale di nettezza urbana.



**Pericolo**

### **Pericolo di soffocamento!**

Tenere l'imballaggio e le sue parti lontano dalla portata dei bambini.

Pericolo di soffocamento a causa delle pellicole e degli altri materiali di imballaggio.

## Smaltimento del sistema

Grazie allo smaltimento ecologico si possono riciclare preziose materie prime. Si informi presso l'amministrazione comunale sulle possibilità offerte per smaltire l'apparecchio in maniera ecologicamente corretta.

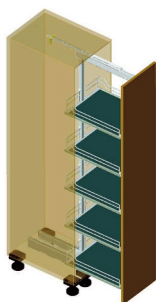




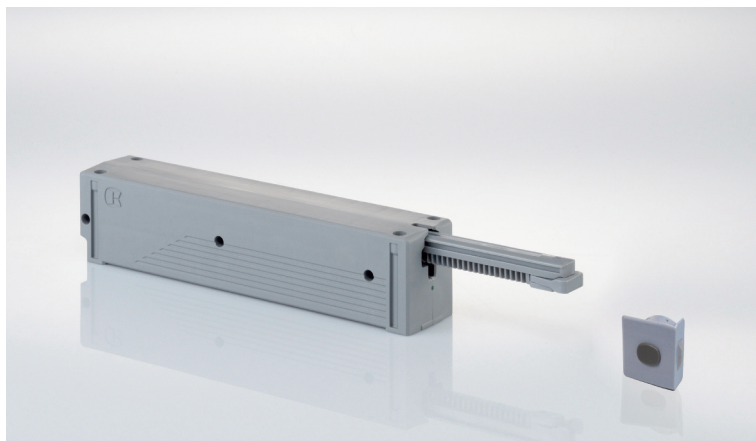
# eTouch<sup>K</sup>

Instrucciones de uso para armarios altos  
DISPENSA y CONVOY Premio

DISPENSA



CONVOY Premio



## Índice

Introducción .....	51
Símbolos utilizados en las advertencias de seguridad .....	51
Seguridad .....	52
Advertencias de seguridad importantes .....	52
Uso previsto .....	53
Restricciones de uso .....	54
Garantía .....	54
Datos técnicos.....	55
Placa de características .....	55
Almacenamiento y transporte .....	55
Limpieza y funcionamiento del armario .....	56
Modificaciones del sistema .....	57
Descripción .....	57
Condiciones .....	57
Manejo .....	58
Funcionamiento del sensor frontal .....	58
Cambio de pila del sensor frontal .....	58
Cómo desechar el sistema .....	59

## Introducción

Le felicitamos por haber elegido el sistema eTouch.

Este sistema permite abrir electrónicamente los armarios altos DISPENSA o CONVOY Premio.

## Símbolos utilizados en las advertencias de seguridad

In dieser Bedienungsanleitung werden folgende Symbole als Sicherheitskennzeichnung für den Benutzer verwendet.



**Peligro**

Este símbolo significa que existe un peligro inminente para la salud y la integridad física de las personas. Es obligatorio respetar rigurosamente estas advertencias para evitar lesiones graves.



**Aviso**

Este símbolo pretende advertir sobre el manejo inadecuado del sistema. En caso de incumplir estas indicaciones, pueden producirse perturbaciones en el funcionamiento del sistema.



**Nota**

Este símbolo advierte sobre el uso indebido y otras informaciones útiles que le ayudarán a aprovechar al máximo todas las funciones del sistema.

## Seguridad

El sistema eTouch cumple la normativa de seguridad vigente en la actualidad. Sin embargo, es posible que existan riesgos residuales en caso de incumplir las presentes instrucciones de uso. Rogamos comprendan que Kesseböhmer GmbH no podrá hacerse cargo de ningún tipo de responsabilidad ni de garantía por daños resultantes como consecuencia del incumplimiento de las instrucciones de uso.



**Aviso**

### Advertencias de seguridad importantes

Lea detenidamente las instrucciones de uso. Conserve las presentes instrucciones en un lugar seguro. Si este sistema se entrega a terceros, rogamos que se acompañe de las instrucciones de uso. Respete todas las indicaciones y advertencias de seguridad. Siga todas las indicaciones recogidas en las presentes instrucciones de uso.

**NO** utilice el sistema eTouch cerca del agua o de espacios húmedos. Para limpiar el sistema eTouch utilice **SÓLO** un paño seco o ligeramente húmedo. Asegúrese de que no hay objetos o productos (por ej. envases de alimentos, etc.) que bloqueen o cubran el sistema eTouch y que no penetran líquidos en la carcasa.

Conecte el sistema eTouch utilizando sólo el cable de red suministrado y siguiendo los datos técnicos de la placa de características. Evite que el cable de alimentación quede aplastado o doblado; proteja el sistema eTouch de aceite y productos de limpieza agresivos. Deje **TODAS** las reparaciones en manos de técnicos formados por el servicio de asistencia técnica. Será necesaria una reparación cuando el aparato haya resultado dañado de algún modo, p. ej. por deterioro del cable de red o del enchufe, si ha penetrado líquido o ha caído algún objeto sobre él, ha sido expuesto a lluvia o humedad, si no funciona correctamente o se ha caído.

Este producto debe utilizarse sólo con el cable de alimentación suministrado. Si éste se daña, deberá ser sustituido por una pieza de repuesto original.

Desenchufe el sistema eTouch si no va a ser utilizado durante un largo período o en caso de tormenta. Para desconectar el sistema eTouch, desenchúfelo de la red eléctrica. ¡Proteja el aparato de la lluvia o de la humedad para reducir el riesgo de incendio o descarga eléctrica! No exponga el producto a salpicaduras o al goteo de líquidos. Los objetos con líquido en su interior no se deben colocar justo encima de la carcasa del motor.

### Uso previsto

El sistema eTouch abre automáticamente armarios altos DISPENSA o CONVOY Premio y sólo puede utilizarse en las siguientes condiciones:

- En espacios cerrados y secos.
- En combinación con la bisagra para armarios altos DISPENSA o CONVOY PREMIO de Kesseböhmer, respetando los datos técnicos preestablecidos.
- Exclusivamente para uso privado.

Kesseböhmer GmbH no se hará responsable si se utiliza para cualquier otro fin.

## Restricciones de uso



Peligro

Los niños pueden caerse y/o resultar heridos durante la apertura o cierre del armario. No deje que los niños abran o jueguen el eTouch sin supervisión.



Nota

Este sistema no está diseñado para ser utilizado por personas (incluidos niños) con capacidades físicas, sensitivas o psíquicas limitadas o por personas sin experiencia y/o sin conocimientos sobre el mismo, a no ser que estén supervisadas por una persona responsable de su seguridad o hayan recibido de ésta instrucciones en cuanto al uso del mismo.

## Garantía

Keseseböhmer ofrece una garantía de 24 meses para dispositivos nuevos que hayan sido montados siguiendo las instrucciones de montaje. La garantía cubre todos los defectos de construcción, material y fabricación.

Quedan excluidos de la garantía:

- El montaje e instalación incorrectos
- La inobservancia de las instrucciones de uso y montaje
- El empleo o manejo inapropiados
- Los efectos externos como impactos, golpes o condiciones meteorológicas
- Las reparaciones y modificaciones realizadas por terceros no autorizados
- La utilización de accesorios o piezas de repuesto inadecuados
- Daños por subidas de tensión accidentales (p. ej. por un rayo)
- Anomalías funcionales a causa de interferencias en la frecuencia de radio y otros problemas de transmisión

Keseseböhmer remediará cualquier defecto que aparezca dentro del período de garantía tanto con su reparación o la sustitución de las piezas en cuestión, o el suministro de un dispositivo de sustitución nuevo o del mismo valor. La sustitución o reparación a causa de la garantía no prolonga automáticamente el período de garantía inicial.

## Especificaciones

Alimentación:	100-240 V CA / 50/60 Hz
Cable de conexión:	Enchufe (tipo según país)
Conexión a la red desde el dispositivo:	conector Euro8 (EN 60320/C8)
Grado de protección IP:	IP2X
Potencia nominal:	60 W
Peso:	1,6 kg
Margen de temperatura:	Entre 0°C y 50°C

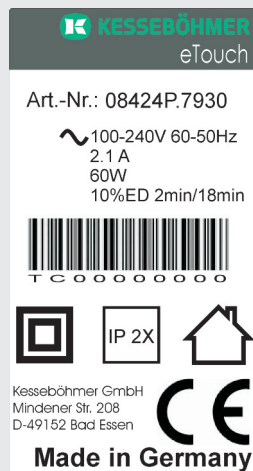
## Placa de características

En la parte trasera de la carcasa se encuentra la siguiente placa de características:

## Almacenamiento y transporte

Proteja el sistema eTouch de la humedad.

Almacene o transporte el sistema eTouch únicamente en lugares secos con temperaturas entre -20°C y +80°C.





### **Peligro**

Las tensiones existentes en este aparato pueden ser letales para las personas. No contiene piezas que requieran mantenimiento por parte del usuario.

Encomiende todas las reparaciones a técnicos formados por el servicio de asistencia técnica.

El sistema eTouch sólo puede ser montado e instalado por el servicio de asistencia técnica. El montaje se realizará siguiendo las instrucciones de montaje adjuntas.



### **Peligro**

#### **Limpieza y funcionamiento del armario**

En caso de penetrar humedad en el sistema eTouch, existe riesgo de muerte por descarga eléctrica.

Antes de proceder a la limpieza, anule la conexión de la toma de alimentación en la que está enchufado el sistema eTouch o desenchúfelo. Si penetra humedad o productos de limpieza agresivos, la parte electrónica del sistema eTouch puede resultar dañada.

Durante la limpieza del armario asegúrese de que el sistema eTouch no se humedezca con agua o productos de limpieza agresivos. No sumerja nunca el sistema eTouch en agua. El sistema eTouch puede resultar dañado por sobrecalentamiento si está cubierto con trapos u otros objetos.

Las piezas móviles del sistema eTouch y los herrajes pueden atrapar el pelo o por ejemplo pellizcarle los dedos. Le rogamos por ello que guarde siempre una distancia prudencial para evitarlo.



## Modificaciones del sistema

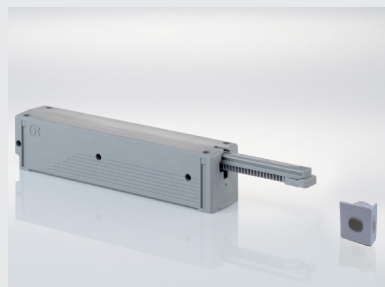
El sistema eTouch no precisa mantenimiento. Las reparaciones sólo podrán ser realizadas por el servicio de asistencia técnica del fabricante.

Está terminantemente prohibido realizar cualquier tipo de modificación constructiva en el sistema eTouch; además, éstas pueden afectar a la seguridad y en el funcionamiento del sistema.

Encomiende a técnicos cualificados la sustitución de componentes o la realización de modificaciones en el cableado y en la conexión eléctrica.

## Descripción

eEl sistema eTouch recibe la corriente eléctrica directamente a través del enchufe.



*Vista de un motor de eTouch  
y el sensor frontal*

## Condiciones

Para garantizar el correcto funcionamiento del sistema eTouch, se deben cumplir las siguientes condiciones:

### DISPENSA/CONVOY Premio

- El sensor frontal debe estar instalado y en contacto con el frontal.
- El sensor frontal debe disponer de batería.

## Utilización de DISPENSA o CONVOY Premio

El proceso de apertura se inicia con solo presionar el frontal. La apertura electrónica se activa tirando ligeramente del frontal.

## Funcionamiento del sensor frontal del DISPENSA o CONVOY Premio

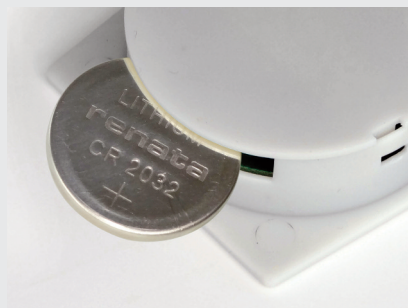
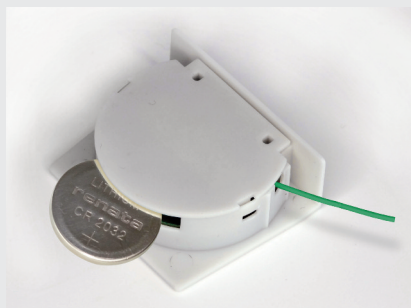
El cometido del sensor frontal es evaluar la presión ejercida sobre el frontal e iniciar el proceso de apertura.

El sensor frontal se activa al colocar la batería y se desactiva al extraerla. La desactivación del sensor frontal evita la apertura/cierre automáticos con la simple presión.

## Cambio de pila del sensor frontal del DISPENSA o CONVOY Premio

El sensor frontal funciona con una pila de botón corriente (tipo CR2032). Si el sensor frontal no reacciona ante la presión del frontal, le rogamos que cambie la pila.

Extraiga el sensor frontal de la pared lateral del cuerpo. Retire la pila antigua con cuidado y coloque una pila de botón del mismo tamaño y potencia. Tenga en cuenta la polaridad.



*La pila se puede extraer con la ayuda de un alambre (p. ej. un clip).*



**Nota**

En caso de corte de corriente o avería del eTouch, el armario alto se puede abrir manualmente.

## Cómo desechar la pila

¡Las pilas no se tiran a la basura! Le rogamos que utilice uno de los medios que se pongan a su disposición en su país para la recogida de pilas o baterías viejas. Sólo debe desechar las pilas o baterías gastadas.

Normalmente, las pilas están gastadas cuando el dispositivo que funciona con ellas deja de funcionar bien.

Para evitar cortocircuitos, deberían taparse los polos de la batería con un adhesivo.

Alemania: Como usuario, usted está legalmente obligado a devolver las pilas gastadas. Podrá depositarlas gratis en cualquier establecimiento en el que se vendan pilas.

También encontrará puntos de recogida públicos en su municipio.

Estas son las sustancias peligrosas más comunes en las pilas:

Pb = pila con plomo

Hg = pila con mercurio

Cd = pila con cadmio

Li = pila con litio

## Cómo desechar el embalaje

Todos los materiales de embalaje utilizados son ecológicos y reutilizables. Para informarse de las opciones de reciclaje existentes le rogamos consulte al vendedor o al organismo municipal responsable del reciclaje.



**Peligro**

### ¡Peligro de asfixia!!

Verpackung No deje jugar a niños con el embalaje ni partes del mismo.  
Existe peligro de asfixia por los plásticos u otros materiales del embalaje.

## Cómo desechar el sistema

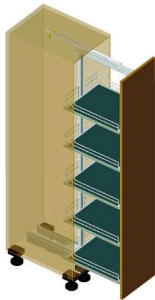
El reciclaje permite reutilizar materias primas valiosas. Infórmese en el organismo correspondiente de su ciudad o comunidad sobre las opciones de reciclaje y eliminación correcta del sistema.



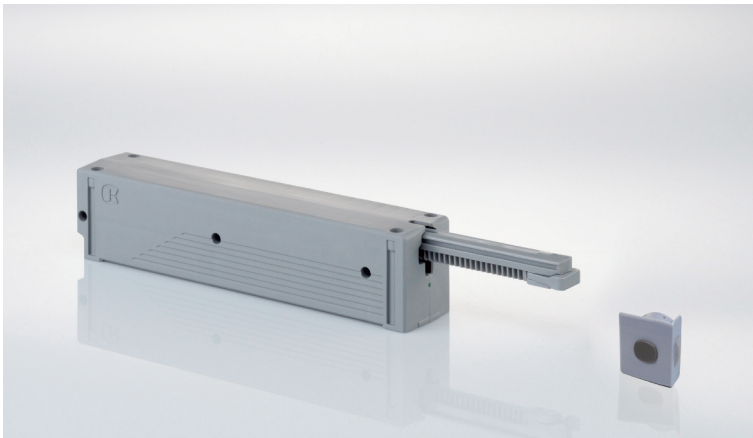
# eTouch<sup>®</sup>

Instruções de uso para armários altos  
DISPENSA e CONVOY Premio

DISPENSA



CONVOY Premio



## Inhaltsverzeichnis

Introdução .....	63
Descrição dos símbolos das indicações de segurança .....	63
Segurança .....	64
Indicações de segurança importantes .....	64
Uso previsto .....	65
Restrição de utilização .....	66
Garantia .....	66
Dados técnicos.....	67
Placa de identificação .....	67
Armazenagem e transporte .....	67
Limpeza e actividades no armário .....	68
Alterações no sistema .....	69
Descrição .....	69
Condições .....	69
Uso .....	70
Função do sensor frontal .....	70
Mudança da pilha do sensor frontal .....	70
Eliminação .....	71

## Introdução

Muitos parabéns pela compra do seu sistema eTouch!

Este sistema eTouch permite abrir com suporte eléctrico o seu armário alto DISPENSA ou CONVOY Premio.

## Descrição dos símbolos das indicações de segurança

Nestas instruções de uso são usados os seguintes símbolos como indicação de segurança para o utilizador.



**Perigo**

Este símbolo significa um perigo ameaçador imediato para a vida e a saúde de pessoas. Observe impreterivelmente estas indicações para evitar ferimentos graves.



**Aviso**

Este símbolo tem por objectivo avisar de um manuseio incorrecto do sistema. Se estas indicações não forem observadas, podem ser provocadas perturbações no funcionamento do sistema.



**Nota**

Este símbolo sinaliza notas de aplicações e outras informações úteis, que o ajudam a aproveitar todas as funções do seu sistema.

## Segurança

O sistema eTouch está em conformidade com o estado da técnica de segurança actualmente em vigor. Apesar disso, pode haver riscos residuais se estas instruções de uso não forem observadas. Por favor tenha compreensão pelo facto de a Kesseböhmer GmbH não poder aceitar qualquer tipo de responsabilidade ou garantia por danos que sejam provocados pela inobservância das instruções de uso.

## Wichtige Sicherheitshinweise



**Aviso**

Leia atentamente as instruções de uso completas. Guarde cuidadosamente estas instruções de uso. Se entregar este sistema a terceiros, por favor entregue também as instruções de uso. Observe todas as indicações de segurança e aviso. Siga todas as indicações nestas instruções de uso.

**NÃO** use o sistema eTouch perto de água ou em espaços húmidos. Limpe o sistema eTouch APENAS com um pano seco ou ligeiramente húmido. Assegure que o sistema eTouch não seja derramado nem coberto por objectos ou produtos (como p. ex. alimentos, etc.) e que estes não penetrem na caixa.

Só é permitido ligar o sistema eTouch a uma tomada com o cabo de ligação à rede fornecido, de acordo com os dados técnicos na placa de identificação. Evite que o cabo de ligação à rede seja sobrecarregado ou dobrado. Proteja o sistema eTouch de óleo e produtos de limpeza agressivos. Solicite TODAS as reparações a técnicos qualificados da assistência ao cliente. Uma reparação é necessária se o aparelho tiver sido danificado de uma forma qualquer, p. ex. se houver danos no cabo de ligação à rede ou na ficha, se forem vertidos líquidos nele, se caírem objectos dentro dele, se houver ocorrência de chuva ou humidade, se não funcionar correctamente ou se tiver caído.



Este produto só pode ser operado com o cabo de ligação à rede fornecido. Um cabo de ligação à rede avariado tem de ser substituído por uma peça sobressalente original.

Separe o sistema eTouch da rede durante trovoadas ou se não for usado por um período prolongado. Por favor tire a ficha de ligação à rede para desconectar o sistema eTouch. Proteja este aparelho de chuva ou humidade para diminuir o risco de incêndio ou choque eléctrico! Não é permitido expor o produto a líquidos gotejantes ou borrifados. Não é permitido colocar objectos cheios de líquido directamente sobre a caixa da unidade accionadora.

### **Uso previsto**

Este sistema eTouch abre autonomamente os armários altos DISPENSA e CONVOY Premio da sua cozinha e só pode ser usado sob as seguintes condições:

- Em espaços secos fechados.
- Juntamente com a ferragem para armários altos DISPENSA ou CONVOY PREMIO da Kesseböhmer dentro dos dados técnicos admitidos especificados.
- Exclusivamente para uso privado.

A Kesseböhmer GmbH não assume qualquer responsabilidade por qualquer outro uso.

## Restrição de utilização



Perigo

As crianças podem cair e/ou ficar feridas quando o armário é aberto e fechado. Assegure-se de que não haja crianças sem vigilância a brincar com o eTouch.



Nota

Este aparelho não é adequado para a utilização por pessoas (incluindo crianças) com limitações das capacidades físicas, sensoriais ou mentais ou com falta de experiência e/ou de conhecimento, a não ser que sejam supervisionadas por uma pessoa responsável pela sua segurança ou que recebam desta pessoa instruções acerca do funcionamento do aparelho.

## Garantia

A Kesseböhmer dá uma garantia de 24 meses sobre aparelhos novos que tenham sido instalados em conformidade com as instruções de montagem. A garantia cobre todos os defeitos de construção, material e fabrico.

Excluídos da garantia estão:

- Montagem e instalação incorrectas
- Inobservância das instruções de montagem e de uso
- Uso ou esforço inadequado
- Influências exteriores, tais como choques, pancadas ou condições climatéricas
- Reparações ou alterações por terceiros ou por pontos de assistência não autorizados
- Utilização de peças acessórias ou peças sobressalentes inadequadas
- Danificações provocadas por sobretensões inadmissíveis (p. ex. relâmpago)
- Perturbações de funcionamento devido a sobreposições de radiofrequências e outras interferências de rádio

Os defeitos que surjam dentro do período de garantia são corrigidos pela Kesseböhmer através da reparação ou substituição das peças em causa ou através do fornecimento de um aparelho de substituição equivalente ou novo. O fornecimento de substituição ou a reparação devido à garantia não significa que o período de garantia original é em geral prolongado.

## Especificações

Ligação à rede:	100-240 V AC / 50/60 Hz
Linha de ligação à rede:	Ficha (concepção específica do país)
Ligação à rede do aparelho:	Ficha Euro 8 (EN 60320/C8)
Grau de protecção IP:	IP2X
Potência nominal:	60 W
Peso:	1,6 kg
Gama de temperatura:	0°C até 50°C

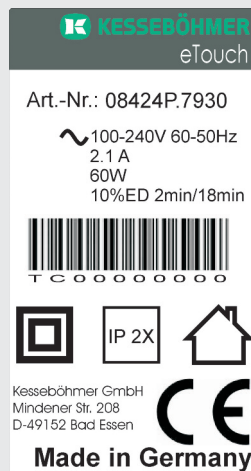
## Placa de identificação

Na traseira da caixa encontra-se a seguinte placa de identificação:

## Armazenagem e transporte

Proteja o sistema eTouch da humidade.

Armazene/Transporte o sistema eTouch apenas em locais secos com temperaturas entre -20°C e +80°C.





### Perigo

Neste aparelho existem tensões mortais. O aparelho não tem peças que precisem da manutenção do utilizador. Solicite todas as reparações a técnicos qualificados da assistência ao cliente.

O sistema eTouch só pode ser montado e instalado por técnicos qualificados da assistência ao cliente. A montagem tem que ser efectuada sob consideração das instruções de montagem incluídas.



### Perigo

#### **Limpeza e actividades no armário**

Beim Se penetrar humidade no sistema eTouch corre-se perigo de vida devido a choque eléctrico.

Antes da limpeza, desligue a tomada à qual o sistema eTouch está ligado e tire a ficha para separar o sistema eTouch da rede. Humidade e produtos de limpeza agressivos que entrem podem danificar a electrónica do sistema eTouch.

Assegure-se de que o sistema eTouch não seja molhado com água nem com produtos de limpeza agressivos ao limpar o armário. Nunca imerja o sistema eTouch em água. O sistema eTouch pode ser danificado devido a sobreaquecimento se for coberto com panos ou outros objectos.

Tanto no sistema eTouch como na ferragem há peças móveis que podem prender p. ex. cabelo ou entalar partes do corpo. Por este motivo, mantenha partes do corpo e cabelo afastados de peças móveis.

## Alterações no sistema

Das O sistema eTouch não precisa de manutenção.

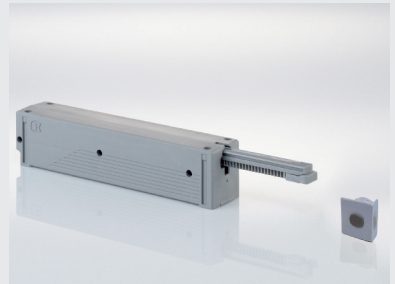
As reparações só podem ser efectuadas no centro de assistência ao cliente do fabricante.

Alterações construtivas no sistema eTouch são estritamente proibidas e prejudicam a segurança e o funcionamento do sistema.

Solicite exclusivamente a técnicos qualificados a substituição de componentes ou modificações na alimentação eléctrica e na cablagem.

## Descrição

O sistema eTouch é alimentado com electricidade directamente através da tomada.



*Vista da unidade accionadora eTouch e sensor frontal*

## Condições

As condições seguintes têm que estar preenchidas para assegurar um funcionamento sem perturbações do sistema eTouch:

### DISPENSA/CONVOY Premio

- O sensor frontal tem que estar instalado e ter contacto com a frente.
- A pilha do sensor frontal tem que estar inserida.

## Uso do DISPENSA ou do CONVOY Premio

A activação do processo de abertura é efectuada ao pressionar a frente. O suporte de extracção é activado pela tracção na frente.

## Função do sensor frontal no DISPENSA ou no CONVOY Centro

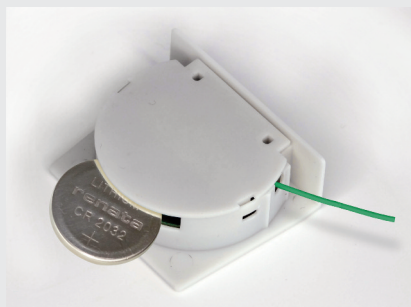
O sensor frontal tem a função de avaliar o processo de pressão na frente e de activar o processo de movimentação.

O sensor frontal é activado através da inserção da pilha e desactivado quando a pilha é retirada. Uma desactivação do sensor frontal impede a abertura automática ao pressionar.

## Mudança da pilha do sensor frontal do DISPENSA ou do CONVOY Premio

O sensor frontal está equipado com uma pilha de botão universal (tipo CR2032). Se o sensor frontal não reagir depois de pressionar a frente, substitua a pilha por uma pilha do mesmo tipo.

Retire o sensor frontal da parede lateral do armário. Retire cuidadosamente a pilha usada e substitua-a por uma pilha de botão com o mesmo tamanho e a mesma tensão. Tenha em conta a polaridade!



*A pilha pode ser puxada para fora com a ajuda de um arame fino (p. ex. de um clipe).*



### Nota

Se houver uma falha de corrente eléctrica ou uma falha do eTouch, o armário alto pode ser aberto manualmente.

## Eliminação da pilha

As pilhas não podem ser depositadas no lixo doméstico! Para a devolução de pilhas/acumuladores usados, faça uso de um sistema de recolha eventualmente existente no seu país. Entregue apenas pilhas/acumuladores descarregados.

As pilhas normalmente estão descarregadas quando o aparelho que trabalha com elas deixa de funcionar em perfeitas condições.

Como medida de protecção contra curto-circuitos, os pólos das pilhas devem ser tapados com fita adesiva.

Alemanha: os consumidores têm a obrigação legal de devolver pilhas usadas. As suas pilhas usadas podem ser entregues gratuitamente em todos os sítios onde tenham sido compradas.

Outra hipótese é depositá-las em pontos de recolha públicos do seu município ou da sua freguesia.

Em pilhas com substâncias nocivas encontra os seguintes símbolos:

Pb = a pilha contém chumbo

Hg = a pilha contém mercúrio

Cd = a pilha contém cádmio

Li = a pilha contém lítio

## Eliminação da embalagem

Todos os materiais usados na embalagem são compatíveis com o ambiente e recicláveis. Informe-se junto do comerciante ou do organismo de eliminação do seu município sobre as possibilidades de eliminação actuais.



**Perigo**

### Perigo de asfixia!

Assegure que as crianças não têm acesso à embalagem e às peças da mesma.

Perigo de asfixia devido a películas plásticas e outros materiais da embalagem.

## Eliminação do sistema

Uma eliminação ecológica possibilita a recuperação de matérias-primas valiosas. Informe-se junto da administração do seu município ou da sua freguesia sobre as possibilidades de eliminação ecológica e adequada do sistema.



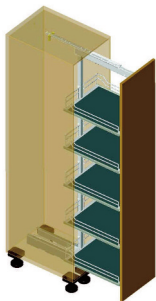


# eTouch<sup>®</sup>

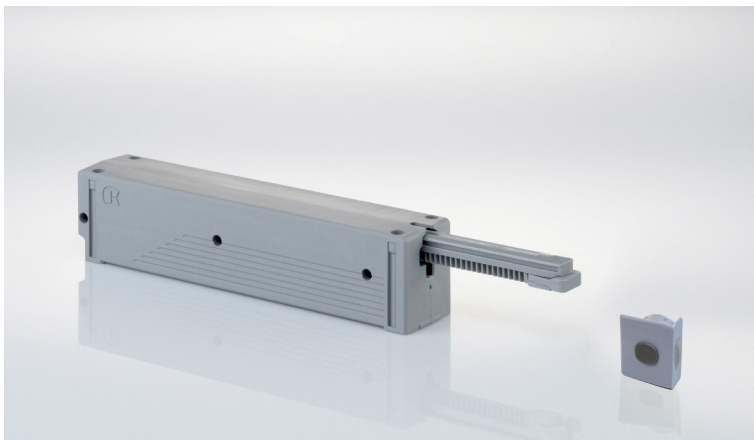
-käyttöohje

DISPENSA- ja CONVOY Premio -kaapeille

DISPENSA



CONVOY Premio



## Sisällysluettelo

Onnittelut . . . . .	75
Käyttöturvallisuusohjeiden kuvakkeet . . . . .	75
Turvallisuus . . . . .	76
Tärkeitä turvallisuusohjeita . . . . .	76
Määräystenmukainen käyttö . . . . .	77
Käyttörajoitus . . . . .	78
Takuu . . . . .	78
Tekniset tiedot . . . . .	79
Tyypikilpi . . . . .	79
Säilyttäminen ja kuljettaminen . . . . .	79
Kaapin puhdistaminen yms. työt . . . . .	80
Järjestelmän toiminnan muuttaminen . . . . .	81
Sähköliitäntä . . . . .	81
Käyttöödellytykset . . . . .	81
Käyttö . . . . .	82
Etulevyn anturin toiminta . . . . .	82
Etulevyn anturin pariston vaihtaminen . . . . .	82
Hävittäminen . . . . .	83

## Onnittelut

Olet ostanut eTouch-järjestelmän. Onneksi olkoon!

eTouch-järjestelmä avaa ja sulkee DISPENSA tai CONVOY Premio -kaapin sähköisesti.

## Käyttöturvallisuusohjeiden kuvakkeet

Käytämme tässä ohjeessa seuraavia kuvakkeita käyttäjälle tiedoksi ja käyttöturvallisuuden varmistamiseksi.



**Vaara**

Kuvake tarkoittaa käyttäjän henkeä tai terveyttä uhkaavaa välitöntä vaaraa. Noudata ehdottomasti tätä varoitusta, jotta vältät vakavan loukkaantumisen.



**Varoitus**

Kuvake varoittaa käyttämästä järjestelmää virheellisesti. Jos et noudata tätä varoitusta, järjestelmään saattaa tulla häiriö.



**Ohje**

Kuvakkeen kohdalla on jokin käyttövinkki tai muuta hyödyllistä tietoa. Tämä auttaa sinua käyttämään järjestelmän kaikkia toimintoja.

## Turvallisuus

eTouch-järjestelmä vastaa valmistamisajankohtansa mukaista turvateknistä tietämystä. Siitä huolimatta saattaa ilmaantua vaaratekijöitä, jos tätä käyttöohjetta ei noudateta. Toivomme sinun ymmärtävän, että Kesseböhmer GmbH ei voi ottaa vastuuta eikä anna takuuta sellaisten vahinkojen johdosta, jotka ovat aiheutuneet käyttöohjeen huomiotta jättämisestä.

## Tärkeitä turvallisuusohjeita



### Varoitus

Lue käyttöohje ja säilytä se. Jos annat tai myyt tuotteen edelleen, anna ohje mukaan. Noudata kaikkia varoituksia ja varoitustarrojen ohjeita. Noudata kaikkia tämän käyttöohjeen ohjeita.

**ÄLÄ** käytä eTouch-järjestelmää veden lähellä äläkä kosteassa tilassa. Puhdista eTouch-järjestelmä VAIN kuivalla tai nihkeällä liinalla. Huolehdi, että mitkään esineet tai esim. elintarvikkeet eivät peitä eTouch-järjestelmää eikä mitään nesteitä pääse läikkymään kotelon päälle eikä tunkeutumaan kotelon sisään.

Liitä eTouch-järjestelmä laitteen tyyppikilven teknisten tietojen mukaiseen pistorasiaan vain mukana toimitetulla liitännäsohjolla. Vältä laittamasta liitännäsohjodon päälle painoa äläkä taivuta johtoa; älä päästä eTouch-järjestelmään öljyä äläkä voimakkaita puhdistusaineita. Anna KAIKKI korjaustyöt valtuutetun huollon suorittavaksi. Korjausta tarvitaan, jos laite on jostakin syystä vahingoittunut, esim. liitännäsohjo tai -pistoke on vahingoittunut, laitteen päälle on kaatunut nestettä tai jokin esine tai laite on ollut sateessa tai kosteudelle alttiina. Korjausta tarvitaan myös, jos laite ei toimi oikein tai jos se on pudonnut.

Tämän tuotteen saa liittää sähköverkkoon vain mukana toimitetulla liitäntäjohdolla. Vioittuneen liitäntäjohdon saa vaihtaa vain alkuperäiseen varaosaan.

Kytke eTouch-järjestelmä irti sähköverkosta ukkosella ja myös silloin, kun et käytä laitetta pitkään aikaan. Kytke eTouch-järjestelmä pois toiminnasta irrottamalla pistoke pistorasiasta. Suojaa tämä laite sateelta ja kosteudelta sähköiskun ja tulipalon välttämiseksi. Älä aseta tuotetta alttiiksi millekään tippuvalle tai roiskuvalle nesteelle.

Älä aseta nestettä sisältäviä esineitä toimilaitteen kotelon päälle.

## Määräystenmukainen käyttö

eTouch-järjestelmä avaa ja sulkee keittiön korkeat DISPENSA- ja CONVOY Premio -kaapit. Laitetta saa käyttää vain seuraavien ohjeiden mukaisesti:

- In Kuivassa sisätilassa
- Kesseböhmer DISPENSA- tai CONVOY Premio -heilojen kanssa, teknisten tietojen asettamien ehtojen mukaisesti.
- Vain kotitalouksissa

Kesseböhmer GmbH ei ota mitään vastuuta, jos laitetta käytetään muulla tavoin.

## Käyttörajoitus



Vaara

Kun kaappi avautuu tai sulkeutuu, lapset saattavat törmätä kaappiin ja loukata itsensä.

Huolehdi, että lapset eivät leiki eTouch-laitteella.



Ohje

Laitetta ei ole tarkoitettu fyysisesti, aistitoiminnoiltaan tai henkisesti vajaakuntoisten henkilöiden (lapset mukaan lukien) käyttöön. Laitetta ei tule käyttää, jos henkilö ei tunne laitetta ja/tai hänellä ei ole laitteen käytöstä riittävästi kokemusta. Edellä mainittujen henkilöiden turvallisuudesta vastaavien henkilöiden on valvottava laitteen käyttöä. Heidän on neuvottava, kuinka laitetta tulee käyttää.

## Takuu

Kesseböhmer antaa 24 kuukauden takuun uusille, asennusohjeen mukaisesti asennetuille laitteille. Takuu kattaa kaikki suunnittelu-, materiaali- ja valmistusvirheet.

Takuu ei ole voimassa, jos ilmenee seuraavaa:

- Virheellinen asennus ja kytkentä
- Asennus- ja käyttöohjeen huomiotta jättäminen
- Virheellinen käyttö ja kuormittaminen
- Ulkoisia vaikutuksia, kuten iskut ja ilmaston vaikutus
- Ulkopuolisen, ei-valtuutetun huollon suorittamat korjaukset ja muutokset
- Väärien lisätarvikkeiden ja varaosien käyttö
- Ylijännitteen (esim. salaman) aiheuttamat vahingot
- Radiotaajuuden peittokuvion tai muut radioaaltojen aiheuttamat toimintahäiriöt

Kesseböhmer korvaa takuuajana ilmenneet virheet joko korjaamalla tai vaihtamalla asianomaiset osat tai toimittamalla vastaavantasoisien tai uuden korvaavan laitteen. Alkuperäinen takuuajaka ei pitene varaosatoimituksen tai jonkin laiteosan korjauksen vuoksi.

## Tekniset tiedot

Verkkoliitäntä:	100 - 240 V AC / 50/60 Hz
Liitäntäjohto:	Pistoke (maakohtaisesti)
Verkkoliitäntä laitteessa:	Euro-pistoke (EN 60320/C8)
IP-koteloitiluokka:	IP2X
Nimellisteho:	60 W
Paino:	1,6 kg
Lämpötila-alue:	0 - 50 °C

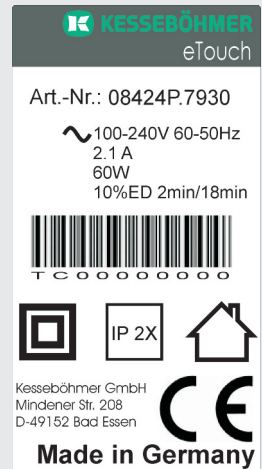
## Tyypikilpi

Kotelon takapinnalla on seuraava tyypikilpi:

## Säilyttäminen ja kuljettaminen

Suojaa eTouch kosteudelta.

Säilytä ja kuljeta eTouch-laitetta vain kuivassa paikassa -20 - +80 °C lämpötilassa.





**Vaara**

Tässä laitteessa on hengenvaarallinen jännite. Laitteessa ei ole osia, jotka käyttäjä voisi huoltaa. Anna valtuutetun huollon suorittaa kaikki korjaustyöt.

eTouch-järjestelmän saa asentaa ja ohjelmoida vain koulutettu huoltoteknikko. Asennus tulee tehdä laitteen mukana seuraavien asennusohjeiden mukaisesti.



**Vaara**

### **Keittiökaapin puhdistaminen yms. työt**

eTouch-järjestelmään tunkeutuva kosteus saattaa aiheuttaa hengenvaarallisen sähköiskun.

Kytke pistorasia jännitteettömäksi tai irroita eTouch-järjestelmän liitäntäjohdon pistoke pistorasiasta ennen eTouch-järjestelmän puhdistamista. Koteloon tunkeutuva kosteus ja voimakkaat puhdistusaineet saattavat vahingoittaa eTouch-järjestelmän elektroniikkaa.

Huolehdi, ettei eTouch-järjestelmään pääse vettä eikä voimakkaita puhdistusaineita kaappia puhdistaussasi. Älä upota eTouch-laitetta veteen. Älä peitä eTouch-laitetta liinalla äläkä millään esineellä. Laite saattaa vahingoittua ylikuumentuessaan.

Sekä eTouch-laitteessa että siihen liittyvissä kaapin heloissa on liikkuvia osia. Hiusten kiinni takertumisen ja kehonosien puristumisen vaara. Pidä sen tähden hiukset ja kehonosat pois laitteen liikkuvien osien tieltä.



## Järjestelmän toiminnan muuttaminen

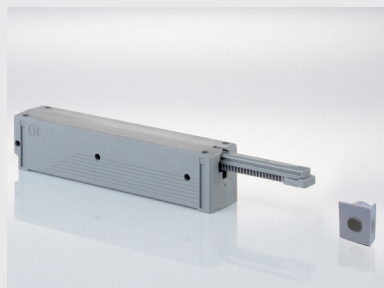
eTouch-järjestelmää ei tarvitse huoltaa. Korjaukset saa tehdä vain valmistajan huolto.

eTouch-järjestelmään tehtävät rakenteelliset muutokset ovat jyrkästi kiellettyjä, koska ne vaikuttaisivat järjestelmän käyttöturvallisuuteen ja toimintaan.

Anna vain alan ammattilaisen suorittaa osien vaihto ja laitteen virransaantiin ja johdotukseen liittyvät työt.

## Sähköliitäntä

eTouch-järjestelmä saa käyttöjännitteen suoraan verkkovirrasta pistorasian kautta.



*eTouch -toimilaite ja etulevyn anturi*

## Käyttö

eTouch-järjestelmä toimii hyvin, kun seuraavat ehdot täyttyvät:

### DISPENSA/CONVOY Premio

- Etulevyn anturin tulee olla asennettuna ja sillä tulee olla kontakti etulevyyne
- Etulevyn anturin pariston tulee olla asennettuna.

## Käyttö DISPENSA ja CONVOY Premio

Käynnistä kaapin avaaminen etulevyä painamalla. Aktivoi vetolaatikoiden tuenta etulevystä vetämällä.

### Etulevyn anturin toiminta - DISPENSA ja CONVOY Premio

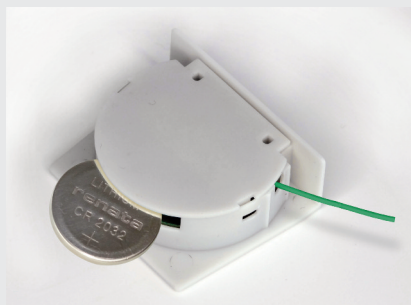
Etulevyn anturi tunnistaa etulevyn painamisen ja käynnistää etulevyn liikkeen.

Etulevyn anturi aktivoituu, kun asennat pariston paikalleen. Aktivointi poistuu, kun otat pariston pois. Etulevyn anturin aktivoinnin poistaminen estää kaapin automaattisen avautumisen etulevyä painettaessa.

### Etulevyn anturin pariston vaihto - DISPENSA ja CONVOY Premio

Dr Paristo on tavanomainen nappiparisto (CR2032). Jos anturi ei reagoi etulevyn painamiseen, vaihda paristo.

Irraita etulevyn anturi rungon sivuseinästä. Ota vanha paristo pois. Laita tilalle uusi samankoinen ja samaa jännitettä oleva paristo. Huomaa napaisuus!



*Pariston voi painaa pois paikaltaan ohuella metallilangalla, esim. paperiliittimellä.*



Ohje

Kaapin voi avata käsin sähkökatkon aikana tai eTouch-järjestelmän ollessa poissa toiminnasta.

## Paristojen hävittäminen

Käytetyt paristot eivät ole sekajätettä! Hävitä vanhat paristot ja akut maakohtaisten ympäristömääräysten mukaisesti. Hävitä vain tyhjentyneitä paristoja ja akkuja.

Paristo on silloin tyhjentynyt, kun sen käyttämä laite ei enää toimi kunnolla.

Teippaa pariston navat oikosulun välttämiseksi.

Saksa: Laki velvoittaa kuluttajan palauttamaan käytetyt paristot. Voit palauttaa paristot veloituksetta mihin tahansa paristoja myyvään liikkeeseen tai kunnalliseen keräyspisteeseen.

Ympäristölle vaarallisissa paristoissa on seuraavat merkinnät:

Pb = sisältää lyijyä

Hg = sisältää elohopeaa

Cd = sisältää kadmiumia

Li = sisältää litiumia

## Pakkauksen hävittäminen

Kaikki pakkausmateriaali on ympäristöystävällistä ja kierrätyskelpoista. Kysy ajantasaiset hävittämisohjeet jälleenmyyjältä tai paikalliselta ympäristöviranomaiselta.



**Vaara**

### **Tukehtumisvaara!**

Älä jätä pakkausta tai sen osia lasten käsiin.

Kalvot ja muu pakkausmateriaali aiheuttavat tukehtumisvaaran.

## Hävittäminen ja uusiokäyttö

Hävittämällä laite ympäristöystävällisellä tavalla saadaan raaka-aineita uusiokäyttöön.

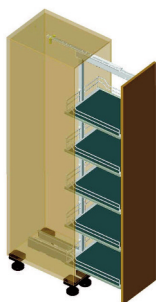
Kysy paikalliselta ympäristöviranomaiselta laitteen ympäristöystävällistä ja määräysten mukaista hävittämistä koskevat ohjeet.



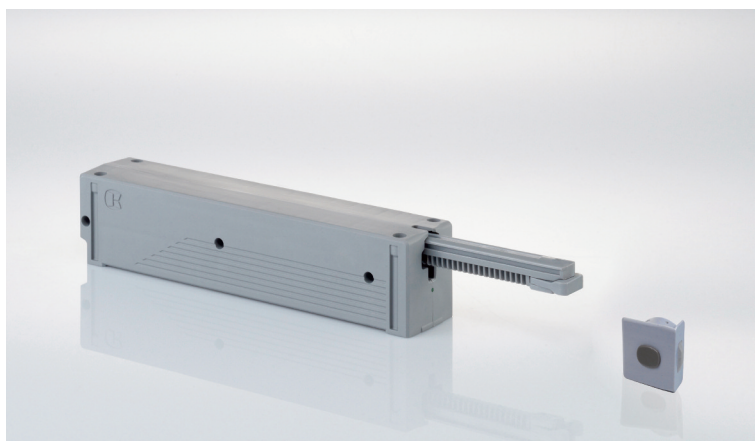
# eTouch<sup>®</sup>

Betjeningsvejledning til DISPENSA  
og CONVOY Premio højskabe

DISPENSA



CONVOY Premio



## Indholdsfortegnelse

Forord.....	87
Symbolforklaring til sikkerhedsanvisningerne .....	87
Sikkerhed .....	88
Vigtige sikkerhedsanvisninger .....	88
Tilsluttet anvendelse .....	89
Begrænsninger .....	90
Garanti .....	90
Tekniske data.....	91
Typeskilt .....	91
Opbevaring og transport.....	91
Rengøring og aktivitet ved skabet .....	92
Ændringer ved systemet .....	93
Beskrivelse .....	93
Betingelser .....	93
Betjening .....	94
Funktion, frontsensoren .....	94
Batteriidskiftning, frontsensoren .....	94
Bortskaffelse .....	95

## Indledning

Til lykke med købet af Deres eTouch-Systems!

Med dette eTouch-system får de elektrisk understøttet åbning af Deres DISPENSA eller CONVOY Premio højskab.

## Symbolforklaring til sikkerhedsanvisningerne

In I denne betjeningsvejledning anvendes følgende symboler for at sikre brugeren.



**Fare**

Dette symbol betyder overhængende fare for menneskers liv og helbred. Disse anvisninger skal følges nøje for at undgå alvorlig tilskadekomst.



**Advarsel**

Dette symbol skal advare mod usagkyndig omgang med systemet. Hvis anvisningerne ikke følges, kan det medføre funktionsfejl i systemet.



**Bemærk**

Dette symbol markerer anvendelseanvisninger og andre nyttige oplysninger. De er en hjælp til at udnytte alle systemets funktioner.

## Sikkerhed

eTouch-systemet svarer til det aktuelle sikkerhedstekniske niveau. Alligevel kan der stadig være risici, hvis denne betjeningsvejledning ikke følges. De bedes have forståelse for, at Kes-seböhmer GmbH ikke hæfter og ikke kan yde garanti ved følgeskader, som opstår, fordi betjeningsvejledningen ikke følges.

## Vigtige sikkerhedsanvisninger



### Advarsel

Læs betjeningsvejledningen grundigt igennem. Gem denne betjeningsvejledning. Hvis systemet overdrages til andre, skal betjeningsvejledningen følge med. Respekter alle sikkerhedsanvisninger og advarsler. Følg alle anvisninger i denne betjeningsvejledning.

eTouch-systemet må IKKE benyttes i nærheden af vand eller i fugtige rum. eTouch-systemet må KUN rengøres med en tør eller let fugtig klud. Sørg for, at eTouch-systemet ikke dækkes af genstande, produkter (som f.eks. levedsmidler osv.) eller at de trænger ind i kabinettet.

eTouch-systemet må kun tilsluttes en stikdåse, som svarer til de tekniske data på typeskiltet, med det medfølgende nettilslutningskabel. Undgå, at netkablet belastes eller knækkes, og beskyt eTouch-systemet mod olie og aggressive rengøringsmidler. Lad trænede teknikere fra Kundeservice udføre ALLE reparationer. Reparation er nødvendig, hvis apparatet beskadiges på en eller anden måde, f.eks. får skader på netkabel eller stik, der spildes væsker på det, eller genstande falder ned i det, det bliver udsat for regn eller fugt, hvis det ikke fungerer rigtigt, eller hvis det tabes.

Dette produkt må kun anvendes med det medfølgende netkabel. Et defekt netkabel skal udskiftes med en original reservedel.



I tordenvejr, eller hvis det ikke benyttes i længere tid, skal eTouch-systemet kobles fra lysnettet. eTouch-system kobles fra lysnettet ved at trække stikket ud. For at mindske risikoen for brand eller elektrisk stød, skal dette apparat beskyttes mod regn og fugt! Produktet må ikke udsættes for dryppende eller sprøjtende væsker. Genstande, der er fyldt med væske, må ikke anbringes direkte på motorhuset.

### Tilsluttet anvendelse

Dette eTouch-system åbner og lukker selv DISPENSA eller CONVOY Premio højskabe i Deres køkken og må kun anvendes under følgende forhold:

- i tørre, lukkede rum
- i forbindelse med højskabsbeslaget DISPENSA eller CONVOY PREMIO fra Kesseböhmer inden for de tilladte, anførte tekniske data.
- kun til privat brug.

Kesseböhmer påtager sig intet ansvar ved nogen anden anvendelse.

## Brugsbegrænsning



Fare

Kinder Børn kan falde og/eller pådrage sig kvæstelser, når skabet åbnes eller lukkes. Sørg for, at børn ikke leger med eTouch uden opsyn.



Bemærk

Dette apparat er ikke beregnet til at benyttes af personer (herunder børn) med begrænsede fysiske, sensoriske eller mentale færdigheder, manglende erfaring og/eller manglende viden, medmindre det sker under opsyn af en person, der er ansvarlig for deres sikkerhed, eller en sådan person har instrueret dem i, hvordan apparatet skal benyttes.

## Garanti

Keseseböhmer yder 24 måneders garanti på nye apparater, som er installeret i overensstemmelse med montagevejledningen. Alle konstruktions-, materiale- og fabrikationsfejl er dækket af garantien.

Garantien dækker ikke ved:

- fejlagtig montage og installation
- tilsidesættelse af montage- og betjeningsvejledningen
- usagkyndig betjening og belastning
- ydre påvirkninger som stød, slag eller vejrpåvirkning
- reparationer og ændringer foretaget af andre, ikke autoriserede værksteder
- anvendelse af uegnet tilbehør og uegnede reservedele
- skader på grund af stærk overspænding (f.eks. lynnedslag)
- funktionsfejl på grund af radiofrekvensinterferens og andre radioforstyrrelser.

Hvis der viser sig mangler inden for garantiperioden, vil Keseseböhmer enten foretage reparation, udskifte de pågældende dele eller levere et tilsvarende apparat eller et nyt erstatningsapparat. Erstatningslevering eller reparation efter garantien medfører ingen generel forlængelse af den oprindelige garantiperiode.

## Tekniske data

Nettilslutning:	100-240 V AC / 50/60 Hz
Nettilslutningsledning:	Stik (landsspecifik konstruktion)
Nettilslutning på apparatsiden:	Euro8-stik (EN 60320/C8)
IP-beskyttelsesklasse	IP2X
Mærkespænding:	60 W
Vægt:	1,6 kg
Temperaturområde:	0°C til 50°C

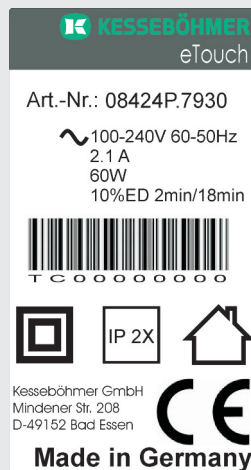
## Typeskilt

På husets bagside sidder følgende typeskilt:

## Opbevaring og transport

eTouch-systemet skal beskyttes mod fugt.

eTouch-systemet skal opbevares/transporteres tørt og tåler temperaturer mellem -20 C og +80°C.





**Fare**

I dette apparat forekommer der livsfarlige spændinger. Det indeholder ingen dele, som skal vedligeholdes af brugeren. Alle reparationer skal udføres af uddannede kundeserviceteknikere.

eTouch-systemet må kun monteres og installeres af uddannede kundeserviceteknikere. Montering skal ske i overensstemmelse med denne montagevejledning.



**Fare**

### **Rengøring og aktiviteter ved skabet**

EHvis der trænger fugt ind i eTouch-systemet, kan det give livsfarlige elektriske stød.

Før rengøring skal der slukkes på den stikdåse, som eTouch-systemet er sat til, eller stikket skal trækkes ud, eller eTouch-systemet skal kobles fra nettet ved at trække stikket ud. Indtrængende fugt og aggressive rengøringsmidler kan beskadige elektronikken i eTouch-systemet.

Sørg for, at der hverken kommer vand eller aggressive rengøringsmidler på eTouch-systemet under rengøring af skabet. eTouch-systemet må aldrig dryppes i vand. Hvis eTouch-systemet tildækkes med stof eller andet, kan det blive overophedet og tage skade.

Både eTouch-systemet og beslaget har bevægelige dele, som kan trække hår o.lign. ind eller knuse legemsdele. Hold derfor legemsdele og hår på afstand af bevægelige dele.

## Ændringer på systemet

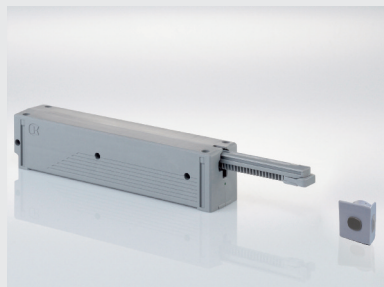
eTouch-systemet er vedligeholdelsesfrit. Reparationer kan kun foretages i producentens kundeservicecenter.

Konstruktionsmæssige ændringer af eTouch-systemet er strengt forbudt og forringer systemets sikkerhed og funktion.

Udskiftning af komponenter eller ændringer af strømforsyning og kabling må kun udføres af kvalificerede fagfolk.

## Beskrivelse

eTouch-systemet forsynes med strøm direkte fra stikdåsen.



*Ansicht eTouch-Antriebseinheit  
und Frontsensor*

## Betingelser

Kun når følgende betingelser er opfyldt, kan det garanteres, at eTouch-systemet fungerer fejlfrit:

### DISPENSA/CONVOY Premio

- Frontsensoren skal være installeret og have kontakt med fronten.
- Frontsensorens batteri skal være sat i.

## Betjening af DISPENSA eller CONVOY Premio

Åbningsfunktionen aktiveres ved at trykke på fronten. Udtræksstøtten aktiveres ved at trække i fronten.

## Sådan fungerer frontsensoren til DISPENSA eller CONVOY Premio

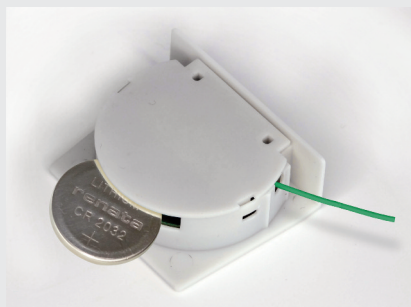
Frontsensoren har til formål at sætte bevægelsen i gang ud fra en vurdering af tryk mod fronten.

Frontsensoren aktiveres, når batteriet sættes i, og deaktiveres, når det tages ud. Hvis frontsensoren deaktiveres, kan skabet ikke åbnes automatisk ved at trykke på det.

## Udskiftning af batteriet i DISPENSA eller CONVOY Premios frontsensor

Frontsensoren er udstyret med et almindeligt knapbatteri (type CR2032). Hvis frontsensoren ikke reagerer, når der trykkes på fronten, skal batteriet udskiftes med et af samme type.

Tag frontsensoren ud af sidevæggen. Tag forsigtigt det gamle batteri ud, og erstat det med et knapbatteri af samme størrelse og med samme spænding. Overhold polariteten!



Batteriet kan trykkes ud ved hjælp af en tynd metaltråd (f.eks. en clips).



**Bemærk**

Ved strømsvigt, eller hvis eTouch svigter, kan højskabet åbnes manuelt.

## Bortskaffelse af batteriet

Batterier hører ikke hjemme i husholdningsaffaldet. De bedes aflevere Deres brugte (genopladelige) batterier til et retursystem, hvis der findes et i Deres område. Aflever kun afladede (genopladede) batterier.

Batterier er normalt afladet, når det apparat, som de driver, ikke mere fungerer perfekt.

Som sikring bør batteripolerne tildækkea med tape.

Tyskland: Alle forbrugere er ved lov forpligtet til at aflevere brugte batterier. Gamle batterier kan altid afleveres gratis der, hvor de er købt.

Det samme gælder byens eller kommunens offentlige afleveringssteder.

Batterier, der indeholder skadelige stoffer, er forsynet med disse tegn:

Pb = Batteriet indeholder bly

Hg = Batteriet indeholder kviksølv

Cd = Batteriet indeholder kadmium

Li = Batteriet indeholder litium

## Bortskaffelse af emballage

Alle anvendte emballagematerialer er miljøvenlige og kan genanvendes. Forhør Dem om bortskaffelse hos Deres forhandler eller Deres kommunale bortskaffelsesanstalt.



Fare

### Kvælningsfare!

Emballagen og dens dele må ikke overlades til børn.

Kvælningsfare på grund af folier og andre emballagematerialer. .

## Bortskaffelse af systemet

Værdifulde råstoffer kan genvindes ved miljøvenlig bortskaffelse. Forespørg hos magistraten eller den kommunale forvaltning, hvilke muligheder der er for en miljømæssigt korrekt og sagkyndig bortskaffelse af systemet.

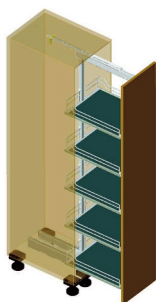




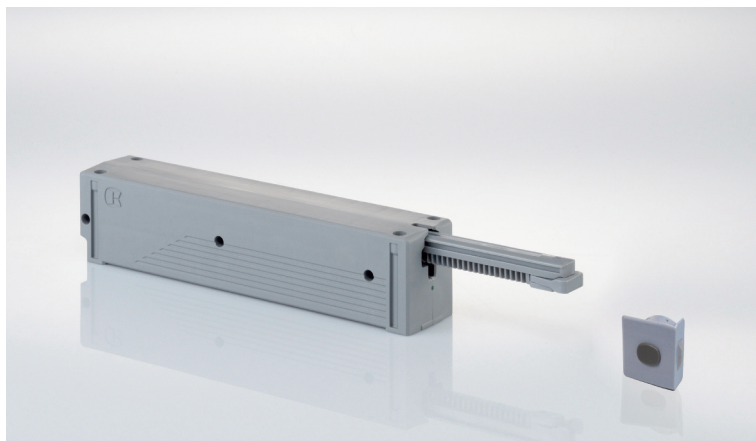
# eTouch<sup>K</sup>

Návod k obsluze pro vysoké skřínky  
DISPENSA a CONVOY Premio

DISPENSA



CONVOY Premio



## Obsah

Úvod .....	99
Vysvětlení symbolů v bezpečnostních pokynech .....	99
Bezpečnost .....	100
Důležité bezpečnostní pokyny .....	100
Použití v souladu s určením .....	101
Omezení používání .....	102
Záruka .....	102
Technické údaje .....	103
Typový štítek .....	103
Skladování a přeprava .....	103
Čištění a manipulace se skříňkou .....	104
Změny systému .....	105
Popis .....	105
Podmínky .....	105
Obsluha .....	106
Funkce čelního snímače .....	106
Výměna baterií čelního snímače .....	106
Likvidace .....	107

## Úvod

Blahopřejeme k zakoupení vašeho systému eTouch!

Tento systém eTouch vám umožňuje elektricky podporované otevírání vaší vysoké skříňky DISPENSA resp. CONVOY Premio.

## Vysvětlení symbolů v bezpečnostních pokynech

V tomto návodu k použití jsou použity následující symboly, které uživatele mají upozornit na různé bezpečnostní situace.



**Nebezpečí**

Tento symbol označuje bezprostřední nebezpečí ohrožení života a zdraví osob. Tyto pokyny je nutné bezpodmínečně dodržet, aby nedošlo k těžkým zraněním osob.



**Výstraha**

Tento symbol vás má upozornit na neodborné zacházení se systémem. Při nedodržení těchto pokynů může dojít k funkčním poruchám systému.



**Upozornění**

Tento symbol označuje pokyny k použití a ostatní užitečné informace. Pomohou vám využít všechny funkce tohoto systému.

## Bezpečnost

Systém eTouch odpovídá současnému stavu bezpečnostní techniky. Přesto mohou při nedodržení pokynů tohoto návodu k použití vznikat zbytková rizika. Vezměte prosím na vědomí, že společnost Kesseböhmer GmbH neručí za následné škody vzniklé v důsledku nedodržení pokynů tohoto návodu k použití.

## Důležité bezpečnostní pokyny



### Výstraha

Přečtěte si prosím důkladně tento návod k použití. Návod k použití řádně uschovejte. Systém předávejte třetím osobám vždy spolu s tímto návodem k použití. Dodržujte všechny bezpečnostní pokyny a pokyny k údržbě. Dodržujte všechny postupy uvedené v tomto návodu k použití.

Systém eTouch **NEPOUŽÍVEJTE** v blízkosti vody ani ve vlhkých prostorech. Systém eTouch čistěte **POUZE** suchou nebo mírně vlhkou utěrkou. Zajistěte, aby nedošlo k zasypaní či zakrytí systému eTouch žádnými předměty, produkty (např. potraviny apod.) resp. se tyto předměty nedostaly do vnitřku.

Systém eTouch smí být připojen pouze prostřednictvím dodaného síťového kabelu do elektrické zásuvky, a to v souladu s technickými údaji na výrobním štítku. Zabraňte zatěžování a ohýbání/lámání napájecího kabelu; chraňte systém eTouch před kontaktem s oleji a agresivními čisticími prostředky. **VŠECHNY** opravy nechte provést vyškolenými techniky zákaznického servisu. Oprava je nutná v případě, že došlo k poškození přístroje, např. v důsledku poškození síťového kabelu či zástrčky, rozlití kapaliny, vniknutí/vpadnutí předmětů, zmoknutí či zvlhnutí, jestliže přístroj nadále řádně nefunguje nebo došlo k jeho pádu.

Tento produkt se smí používat pouze s přiloženým síťovým kabelem. Vadný síťový kabel se musí vyměnit za originální náhradní díl.

Při delším nepoužívání a za bouřky odpojte systém eTouch od elektrické sítě. Pro vypnutí systému eTouch vytáhněte síťovou zástrčku. V rámci minimalizace nebezpečí vzniku požáru či úrazu elektrickým proudem je nutné přístroj chránit před deštěm a vlhkostí! Výrobek nesmí být vystaven působení kapajících ani stříkajících kapalin. Předměty naplněné kapalinou je zakázáno umísťovat přímo na krytu pohonu.

### **Použití v souladu s určením**

System eTouch slouží pro automatické otevírání vysokých kuchyňských skříněk DISPENSA resp. CONVOY Premio ve vaší kuchyni a smí být používán pouze za následujících podmínek:

- V suchých a uzavřených prostorech.
- V kombinaci s kováním pro vysoké skřínky Kesseböhmer DISPENSA resp. CONVOY PREMIO a to v přípustném rozmezí dle stanovených technických údajů.
- Výlučně pro soukromé použití.

Za jakékoli jiné použití společnost Kesseböhmer GmbH neručí.

## Omezení používání



Nebezpečí

Při otevírání a zavírání skříňky může dojít k pádu anebo zranění dětí. Dejte pozor na to, aby si děti nemohly se systémem eTouch hrát bez dohledu.



Upozornění

Tyto přístroje není určeno k tomu, aby ho používaly osoby (včetně dětí) s omezenými fyzickými, senzoryckými nebo duševními schopnostmi nebo s nedostatkem zkušeností anebo vědomostí, pakliže nebudou po dozorem osoby kompetentní za jejich bezpečnost nebo nedostanou instrukce, jak se má přístroj používat.

## Záruka

Kesseböhmer poskytuje záruku 24 měsíců na nové přístroje, které byly instalovány podle montážního návodu. Do záruky spadají všechny konstrukční, materiálové a výrobní závady.

Do záruky se nevztahuje:

- Fehlerhafter chybná montáž a instalace
- nedodržování návodu k montáži a údržbě
- neodborná obsluha nebo namáhání
- vnější účinky jsou nárazy, rány nebo povětrnostní podmínky
- opravy a změny třetími, nepověřenými osobami
- používání nevhodných dílů příslušenství nebo náhradních dílů
- poškození nepovolenými přepětími (např. úder blesku)
- funkční poruchy způsobené překrytím frekvence vysílání a jiným rádiovým rušením

Nedostatky vzniklé během záruční doby odstraňuje Kesseböhmer buď opravou nebo výměnou příslušných dílů nebo dodávkou ekvivalentního nebo nového náhradního přístroje. Náhradní dodávka nebo oprava z důvodu záruky nepředstavuje obecně žádné prodloužení původní záruční doby

## Technické údaje

Síťové připojení:	100-240 V AC / 50/60 Hz
Síťový přívod:	zástrčka (konstrukce dle země použití)
Síťové připojení na straně přístroje:	zásuvka Euro 8 (EN 60320/C8)
Stupeň krytí IP:	IP2X
Jmenovitý příkon:	60 W
Hmotnost:	1,6 kg
Rozsah teplot:	0 až 50 °C

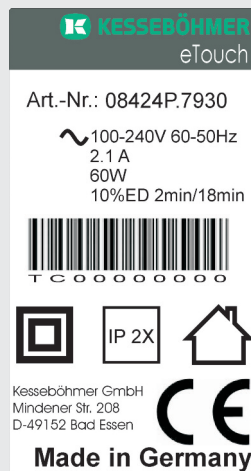
## Typový štítek

Na spodní straně přístroje se nachází následující typový štítek:

## Skladování a přeprava

Systém eTouch chraňte před vlhkostí.

Skladujte/přepravujte systém eTouch pouze na suchých místech při teplotách mezi -20°C a +80°C.





### Nebezpečí

Uvnitř tohoto přístroje se vyskytují životu nebezpečná napětí. Přístroj neobsahuje žádné díly vyžadující údržbu prováděnou uživatelem. Všechny opravy nechte provést vyškolenými technikami zákaznického servisu.

Montáž a instalaci systému eTouch smí provádět pouze vyškolení technici zákaznického servisu. Montáž se musí provádět s ohledem na přiložený montážní návod.



### Nebezpečí

#### Čištění a manipulace se skříňkou

Před zahájením čištění odpojte elektrickou zásuvku, do které je systém eTouch připojen, od zdroje elektrického napětí, resp. vytáhněte zástrčku systému eTouch z elektrické zásuvky. Vniklé kapaliny a agresivní čisticí prostředky mohou poškodit elektroniku systému eTouch.

Zajistěte, aby do systému eTouch při čištění skříňky nevnikla voda ani agresivní čisticí prostředky. Systém eTouch nikdy neponořujte do vody. Při zakrytí systému eTouch utěrkami nebo jinými předměty může dojít v důsledku přehřátí k jeho poškození.

Jak u systému eTouch, tak i u kování jsou pohyblivé díly, které mohou vtáhnout vlasy apod. resp. pohmoždit části těla. Části těla a vlasy se z tohoto důvodu nesmí přiblížit k pohyblivým dílům.



## Změny systému

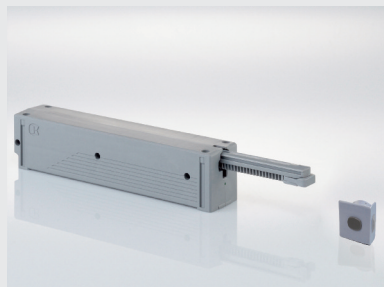
Systém eTouch je bezúdržbový. Opravy smí být prováděny pouze zákaznickým servisem výrobce.

Provádění konstrukčních změn na systému eTouch je přísně zakázáno. Tyto změny mají negativní vliv na bezpečnost a funkci systému.

Provedením výměny komponent či úprav napájení a kabeláže pověřte vždy pouze kvalifikované odborníky.

## Popis

Systém eTouch je napájen proudem přímo z elektrické zásuvky.



*Pohled na hnací jednotku eTouch a čelní snímač*

## Podmínky

Aby byla zajištěna bezchybná funkce systému eTouch, musí být splněny následující podmínky:

### DISPENSA/CONVOY Premio

- Der Čelní snímač musí být nainstalovaný a musí být v kontaktu s čelem skříňky.
- Musí se vsadit baterie čelního snímače.

## Ovládání DISPENSA resp. CONVOY Premio

Otevírací proces se aktivuje stisknutím na čelo skříňky. Tahem za čelo skříňky se aktivuje vytahovací podpora.

## Funkce čelního snímače pro DISPENSA resp. CONVOY Premio

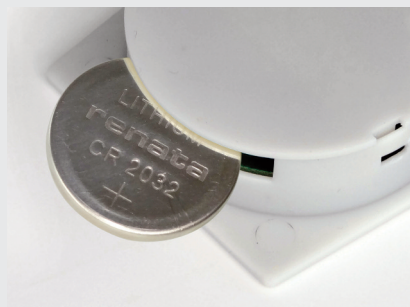
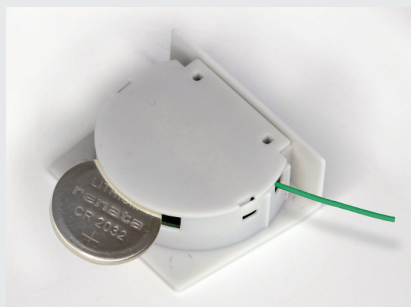
Čelní snímač má za úkol vyhodnotit míru tlaku na čelní straně a pustit pohyb.

Čelní snímač se aktivuje vložením baterie a deaktivuje vyjmutím baterie. Deaktivace čelního snímače znemožňuje automatické otevírání klepnutím.

## Výměna baterie čelního snímače u DISPENSA resp. CONVOY Premio

Čelní snímač je vybavený běžnou knoflíkovou baterií (typ CR2032)). Pokud by čelní snímač nereagoval na poklepání na čelo, vyměňte baterii za baterii stejného typu.

Vyjměte čelní snímač z boční stěny korpusu. Odejměte opatrně starou baterii a vyměňte ji za knoflíkovou baterii stejné velikosti a napětí. Dejte pozor na správnou polaritu!



*Baterii lze vytlačit pomocí slabého drátku (např. kancelářské svorky).*



### Upozornění

Při výpadku proudu resp. výpadku systému eTouch je možné vysokou skříňku otevřít ručně.

## Likvidace baterie

Baterie nepatří do domovního odpadu! Staré baterie/akumulátory vraťte do sběrných dvorů ve vaší zemi. Odevzdávejte pouze vybité baterie/akumulátory.

Baterie jsou zpravidla vybité tehdy, když přístroj jimi napájený nefunguje bezchybně.

Pro zkratovou bezpečnost by se měly póly baterie překrýt lepicí páskou.

Německo: Jako spotřebitel jste ze zákona povinen, použité baterie odevzdat zpět. Můžete vaše staré baterie bezplatně odevzdat všude tam, kde jste baterie zakoupili.

Rovněž i ve veřejných sběrných dvorech vašeho města nebo obce..

Tyto značky najdete na bateriích obsahujících škodlivé látky:

Pb = baterie obsahuje olovo

Hg = baterie obsahuje rtuť

Cd = baterie obsahuje kadmium

Li = baterie obsahuje lithium

## Likvidace obalu

Všechny použité obalové materiály jsou ekologické a znovu použitelné. O aktuálních cestách likvidace se informujte u vašeho obchodníka nebo ve vašem komunálním sběrném dvoru.



**Nebezpečí**

### **Nebezpečí udušení!!**

Obal a jeho části nenechte dětem.

Nebezpečí udušení fóliemi a jinými obalovými materiály.

## Likvidace systému

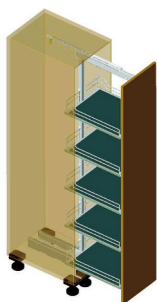
Ekologickou likvidaci lze opět získat cenné suroviny. Informujte se u vašeho magistrátu nebo místní správy o možnostech ekologické a řádné likvidace systému.



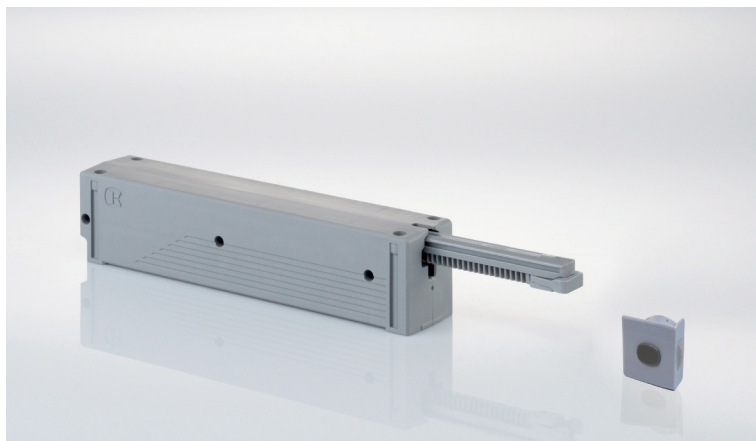
# eTouch<sup>K</sup>

Instrukcja obsługi wysokich szafek  
DISPENSA i CONVOY Premio

DISPENSA



CONVOY Premio



## Spis treści

Wprowadzenie .....	111
Objaśnienie symboli i zasady bezpieczeństwa . .....	111
Bezpieczeństwo . .....	112
Ważne zasady bezpieczeństwa . .....	112
Użycie zgodne z przeznaczeniem. ....	113
Ograniczenie użytkowania. ....	114
Gwarancja. ....	114
Dane techniczne .....	115
Tabliczka znamionowa. ....	115
Składowanie i transport .....	115
Czyszczenie i obsługa szafki. ....	116
Zmiany w systemie. ....	117
Opis . ....	117
Warunki . ....	117
Obsługa. ....	118
Działanie czujnika frontowego . ....	118
Wymiana baterii w czujniku frontowym. ....	118
Utylizacja . ....	119

## Wprowadzenie

Gratulujemy zakupu systemu eTouch!

System ten umożliwi Państwu elektroniczne otwieranie wysokich szafek DISPENSA lub CONVOY Premio.

## Objaśnienie symboli i zasady bezpieczeństwa

W niniejszej instrukcji obsługi zastosowano następujące symbole zagrożeń bezpieczeństwa użytkownika.



**Niebezpieczeństwo**

Ten symbol informuje o bezpośrednim zagrożeniu życia i zdrowia ludzi. Niniejszych wskazówek należy ściśle przestrzegać, aby uniknąć poważnych obrażeń.



**Ostrzeżenie**

Ten symbol ostrzega przed nieprawidłową obsługą systemu. Nieprzestrzeganie tych wskazówek może spowodować zakłócenia w działaniu systemu.



**Wskazówka**

Tym symbolem oznaczone są informacje dotyczące użytkowania oraz inne użyteczne informacje. Pomagają one w wykorzystaniu wszystkich funkcji systemu.

## Bezpieczeństwo

System eTouch odpowiada aktualnemu stanowi techniki bezpieczeństwa. Mimo to w razie nieprzestrzegania niniejszej instrukcji obsługi mogą występować ryzyka resztkowe. Prosimy o zrozumienie, że Kesseböhmer GmbH nie może ponosić odpowiedzialności cywilnej ani obejmować gwarancją szkód następczych spowodowanych nieprzestrzeganiem niniejszej instrukcji obsługi.

## Ważne zasady bezpieczeństwa



### Ostrzeżenie

Proszę uważnie przeczytać instrukcję obsługi. Dobrze przechować niniejszą instrukcję obsługi. W razie przekazywania systemu osobie trzeciej, przekazać jej także instrukcję obsługi. Przestrzegać wszystkich wskazówek dotyczących bezpieczeństwa i ostrzeżeń. Przestrzegać wszelkich zaleceń i wskazówek zawartych w niniejszej instrukcji obsługi.

**NIE UŻYWAĆ** systemu eTouch w pobliżu wody lub w wilgotnych pomieszczeniach. Do czyszczenia systemu eTouch używać TYLKO suchej lub lekko zwilżonej ściereczki. Dopilnować, aby system eTouch nie był zasypywany ani przykrywany przedmiotami lub produktami (np. artykułami spożywczymi) oraz by nie przedostały się one do korpusu.

System eTouch może być podłączany tylko za pomocą dostarczonego w komplecie kabla sieciowego do gniazda wtykowego zgodnego z danymi podanymi na tabliczce znamionowej. Unikać obciążania i zginania kabla sieciowego. Chronić system eTouch przed olejem i agresywnymi środkami czyszczącymi. **WSZYSTKIE** naprawy należy zlecać przeszkolonym serwisantom. Naprawa jest konieczna, gdy urządzenie zostanie w jakikolwiek sposób uszkodzone, np. przez uszkodzenie kabla sieciowego lub wtyczki, rozlanie płynów, wpadnięcie przedmiotów, deszcz lub wilgoć, gdy nie działa prawidłowo lub zostało upuszczone.



Tego produktu można używać wyłącznie z dołączonym kablem sieciowym. Uszkodzony kabel sieciowy należy wymienić na produkt oryginalny.

Odłączać od sieci system eTouch, jeżeli przez dłuższy czas nie będzie używany, a także w czasie burzy. W celu wyłączenia systemu eTouch należy wyciągnąć wtyczkę sieciową. Aby zmniejszyć niebezpieczeństwo pożaru lub porażenia elektrycznego, urządzenie należy chronić przed deszczem i wilgocią! Produkt nie może być narażony na kontakt z kapiącymi lub pryskającymi płynami. Przedmioty napełnione płynami nie mogą być ustawiane bezpośrednio na obudowie napędu.

### **Użycie zgodne z przeznaczeniem**

System eTouch samodzielnie otwiera wysokie szafki kuchenne DISPENSA lub CONVOY Premio i może być stosowany tylko w następujących warunkach:

- W suchych zamkniętych pomieszczeniach.
- W połączeniu z okuciami do wysokich szafek Kesseböhmer DISPENSA lub CONVOY PREMIO w zakresie dopuszczalnych, zalecanych parametrów technicznych.
- Wyłącznie do zastosowań prywatnych.

Firma Kesseböhmer GmbH nie odpowiada za jakiegokolwiek inne użycie.

## Ograniczenie użytkowania



Niebez-  
pieczeństwo

Podczas otwierania i zamykania szafki dzieci mogą przewrócić się i/lub zranić. Należy dopilnować, aby dzieci nie bawiły się bez nadzoru systemem eTouch.



Wskazówka

Urządzenie nie jest przeznaczone do użytkowania przez osoby (w tym dzieci) o ograniczonych możliwościach fizycznych, czuciowych lub umysłowych bądź niedysponujące odpowiednim doświadczeniem i/lub wiedzą, chyba że pod nadzorem osoby odpowiedzialnej za ich bezpieczeństwo lub po przeszkoleniu przez tę osobę w zakresie użytkowania urządzenia.

## Gwarancja

Firma Kesseböhmer udziela 24-miesięcznej gwarancji na nowe urządzenia, które zostały zamontowane zgodnie z instrukcją montażu. Gwarancja obejmuje wszelkie błędy konstrukcyjne, materiałowe i produkcyjne.

Gwarancja wyłącza:

- Nieprawidłowy montaż i instalację
  - Nieprzestrzeganie instrukcji montażu i obsługi
  - Nieprawidłową obsługę lub nadmierne obciążenie
  - Wpływy zewnętrzne, takie jak uderzenia lub warunki atmosferyczne
  - Naprawy i modyfikacje przeprowadzone przez osoby trzecie, nieautoryzowane punkty
  - Stosowanie nieodpowiednich akcesoriów lub części zamiennych
  - Szkody na skutek niedopuszczalnych przepięć (np. uderzenie pioruna)
  - Usterki w działaniu na skutek nakładania się częstotliwości radiowych lub innych usterek komunikacji radiowej

Usterki, które wystąpiły w okresie gwarancyjnym, firma Kesseböhmer usuwa poprzez naprawę lub wymianę właściwych części lub poprzez dostawę nowego lub równowartościowego urządzenia. Dostawa nowego urządzenia lub naprawa wynikające z gwarancji nie skutkują zasadniczo wydłużeniem pierwotnego okresu gwarancyjnego.

## Dane techniczne

Przyłącze sieciowe:	100-240 V AC / 50/60 Hz
Przewód sieciowy:	Wtyczka (wykonanie zgodne ze standardem krajowym)
Przyłącze sieciowe po stronie urządzenia:	Wtyczka Euro8 (EN 60320/C8)
Stopień ochrony IP:	IP2X
Moc znamionowa:	60 W
Masa:	1,6 kg
Zakres temperatur:	0°C do 50°C

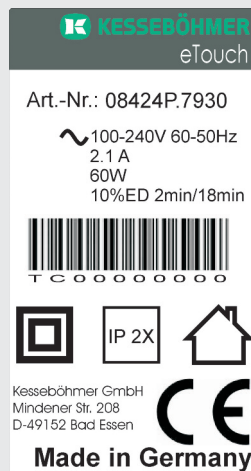
## Tabliczka znamionow

Na spodzie obudowy znajduje się następująca tabliczka znamionowa:

## Składowanie i transport

System eTouch chronić przed wilgocią.

System eTouch składować/transportować tylko w suchych warunkach w temperaturach od -20°C do +80°C.





**Niebez-  
pieczeństwo**

In W tym urządzeniu występują napięcia grożące śmiercią. Urządzenie nie zawiera podzespołów przewidzianych do konserwowania przez użytkownika.

Wszystkie naprawy należy zlecać przeszkolonym serwisantom.

System eTouch może być montowany i instalowany tylko przez przeszkolonych serwisantów. Montaż musi być przeprowadzany zgodnie z załączoną instrukcją montażu.



**Niebez-  
pieczeństwo**

### **Czyszczenie i obsługa szafki**

Wniknięcie wilgoci do systemu eTouch grozi śmiertelnym porażeniem prądem elektrycznym.

Przed czyszczeniem należy wyjąć wtyczkę z gniazda sieciowego, do którego podłączony jest system eTouch lub odłączyć system eTouch, wyciągając wtyczkę z sieci. Wniknięcie wilgoci i agresywnych środków czyszczących może uszkodzić podzespoły elektroniczne systemu eTouch.

Dopilnować, aby podczas czyszczenia szafki system eTouch nie był zwilżany wodą ani agresywnymi środkami czyszczącymi. Systemu eTouch nie wolno zanurzać w wodzie. System eTouch może ulec uszkodzeniu wskutek przegrzania, jeżeli będzie przykrywany ścierkami lub innymi przedmiotami.

Zarówno w systemie eTouch, jak i na okuciach znajdują się ruchome części, które mogą wciągnąć włosy itp. lub zgnieść części ciała. Z tego względu nie zbliżać części ciała i włosów do ruchomych części.

## Zmiany w systemie

System eTouch jest bezobsługowy.

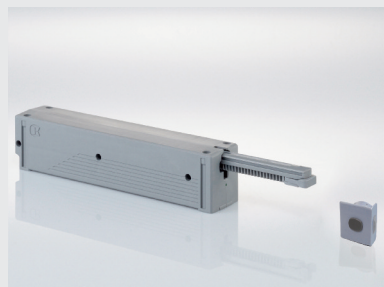
Naprawy mogą być wykonywane tylko w centrum serwisowym producenta.

Surowo zabrania się wprowadzania zmian konstrukcyjnych w systemie eTouch. Takie zmiany mogą zakłócić działanie systemu i zagrazić bezpieczeństwu.

Wymiana podzespołów lub wprowadzanie zmian w zasilaniu elektrycznym i okablowaniu mogą być wykonywane tylko przez wykwalifikowanych specjalistów.

## Opis

System eTouch jest zasilany elektrycznie bezpośrednio z gniazda sieciowego.



*Ansicht eTouch-Antriebseinheit  
und Frontsensor*

## Warunki

Aby system eTouch działał bezbłędnie, muszą być spełnione następujące warunki:

### DISPENSA/CONVOY Premio

- Czujnik frontowy musi być zainstalowany i musi mieć kontakt z frontem.
- Do czujnika frontowego musi być włożona bateria.

## Obsługa szafek DISPENZA lub CONVOY Premio

Otwieranie jest uaktywniane przez naciśnięcie frontu. Pociągnięcie za front uruchamia wspomaganie wyciągania..

## Działanie czujnika frontowego do szafek DISPENZA lub CONVOY Premio

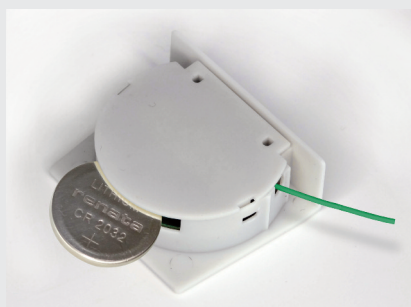
Zadaniem czujnika frontowego jest rejestracja nacisku na front i aktywacja ruchu.

Czujnik frontowy można włączyć przez włożenie baterii, a wyłączyć przez jej wyjęcie. Wyłączenie czujnika frontowego uniemożliwia automatyczne otwieranie przez nacisk..

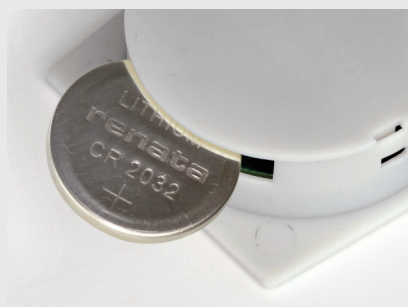
## Wymiana baterii w czujniku frontowym szafek DISPENZA lub CONVOY Premio

Czujnik frontowy jest wyposażony w dostępną w handlu baterię guzikową (typ CR2032). Jeśli czujnik frontowy nie reaguje na nacisk na front, należy wymienić baterię na nową tego samego typu.

Wyjąć czujnik frontowy ze ścianki bocznej korpusu. Ostrożnie wyjąć starą baterię guzikową i wymienić ją na nową w takim samym rozmiarze i o takim samym napięciu. Zwrócić uwagę na prawidłową biegunowość!



Baterię można wycisnąć za pomocą cienkiego drutu (np. spinacza biurowego).



**Wskazówka**

W razie awarii zasilania elektrycznego lub awarii systemu eTouch wysoką szafkę można otworzyć ręcznie.

## Utylizacja baterii

Baterii nie należy wyrzucać razem z odpadami z gospodarstw domowych! Zużyte baterie/akumulatory należy zwracać w sposób określony przez przepisy obowiązujące w danym kraju. Należy zwracać wyłącznie rozładowane baterie/akumulatory.

Baterie są z reguły rozładowane wtedy, gdy urządzenie przez nie obsługiwane nie działa prawidłowo.

Aby zabezpieczyć baterie przed zwarcieniem, bieguny należy zakleić taśmą samoprzylepną.

Niemcy: Użytkownik jest zobowiązany ustawowo do zwrotu zużytych baterii. Stare baterie można oddać bezpłatnie tam, gdzie zostały zakupione.

Jak również w publicznych miejscach zbiórki w mieście lub gminie.

Na bateriach zawierających szkodliwe substancje znajdują się następujące oznaczenia:

Pb = bateria zawiera ołów

Hg = bateria zawiera rtęć

Cd = bateria zawiera kadm

Li = bateria zawiera lit

## Utylizacja opakowań

Wszystkie zastosowane materiały opakowaniowe są nieszkodliwe dla środowiska i mogą być ponownie wykorzystane. Informację o aktualnych procedurach utylizacji można uzyskać u sprzedawcy lub we właściwym zakładzie komunalnym.



**Niebezpieczeństwo**

### Niebezpieczeństwo uduszenia!!

Opakowania i jego części nie należy udostępniać dzieciom.  
Folie i inne materiały opakowaniowe grożą uduszeniem. .

## Utylizacja systemu

Utylizacja zgodna z zasadami ochrony środowiska umożliwia odzyskanie cennych surowców. Informacje o możliwościach prawidłowej i zgodnej z przepisami ochrony środowiska utylizacji urządzenia można uzyskać w lokalnych urzędach miejskich lub gminnych.

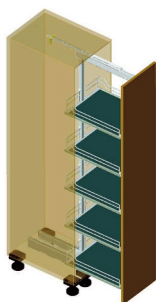




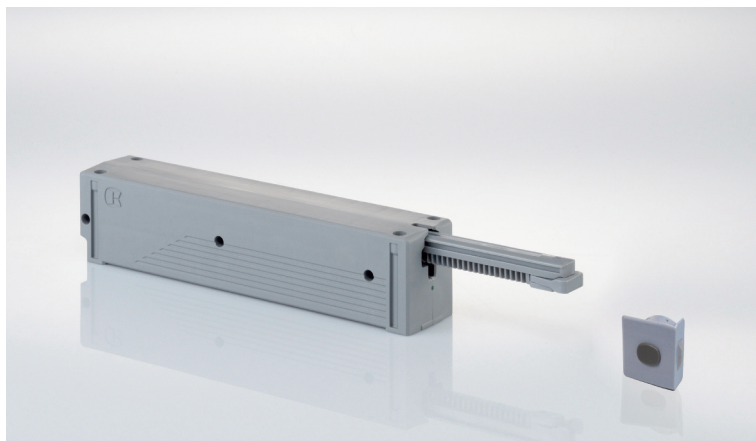
# eTouch<sup>®</sup>

Инструкция по эксплуатации вертикальных шкафов DISPENSA и CONVOY Premio

DISPENSA



CONVOY Premio



## Содержание

Вводная часть .....	123
Значение символов, относящихся к инструкциям по технике безопасности ....	123
Безопасность .....	124
Важные инструкции по технике безопасности .....	124
Использование по назначению .....	125
Ограничение использования .....	126
Гарантия .....	126
Технические характеристики.....	127
Фирменная табличка.....	127
Хранение и транспортировка .....	127
Чистка и использование шкафа .....	128
Внесение изменений в систему.....	129
Описание .....	129
Условия .....	129
Работа с системой.....	130
Работа датчика фасада .....	130
Замена элементов питания датчика фасада .....	130
Утилизация .....	131

## Вводная часть

Благодарим вас за приобретение системы eTouch.

Настоящая система eTouch дает возможность открывать шкаф DISPENSA или CONVOY Premio с помощью электропривода.

## Значение символов, относящихся к инструкциям по технике безопасности

В этой инструкции по эксплуатации используются следующие символы, обращающие внимание пользователя на информацию по технике безопасности.



**Опасность**

Этот символ означает непосредственную угрозу жизни и здоровью людей. Необходимо строго соблюдать эти инструкции, чтобы избежать тяжелых травм.



**Внимание**

Этот символ предотвращает ненадлежащее использование системы. Несоблюдение этих инструкций может привести к нарушениям в работе системы.



**Примечание**

Этот символ указывает на правила пользования системой и другую полезную информацию. Они позволяют вам использовать все возможные функции системы.

## Безопасность

Система eTouch соответствует имеющемуся в данный момент уровню развития техники безопасности. Несмотря на это, несоблюдение данной инструкции по эксплуатации может стать причиной возникновения опасных рисков. Пожалуйста, обратите внимание на то, что фирма Kesseböhmer GmbH не несет ответственности и не предоставляет никаких гарантий в связи с любым косвенным ущербом, возникающим вследствие несоблюдения инструкции по эксплуатации.

## Важные инструкции по технике безопасности



**Внимание**

Просим вас внимательно прочесть инструкцию по эксплуатации. Хранить настоящую инструкцию по эксплуатации в надежном месте. В случае передачи этой системы третьим лицам вместе с ней следует передать и эту инструкцию по эксплуатации. Необходимо учитывать все правила техники безопасности и предупреждения. Необходимо следовать всем указаниям, содержащимся в этой инструкции по эксплуатации.

**ЗАПРЕЩАЕТСЯ** использовать систему eTouch вблизи воды или во влажных помещениях. Очищать систему eTouch **ТОЛЬКО** сухой или чуть влажной салфеткой. Следить за тем, чтобы система eTouch не была перекрыта или загрязнена какими-либо предметами или продуктами (напр., пищевыми) и т.п. и не допускать их проникновения внутрь корпуса.

Подсоединять систему eTouch к сети через розетку разрешается только входящим в комплект поставки кабелем сетевого питания в соответствии с техническими характеристиками, указанными на фирменной табличке. Следует избегать слишком больших нагрузок на кабель или его перегибов; необходимо защищать систему eTouch от воздействия масла и агрессивных чистящих средств. **ВСЕ** ремонтные работы должны выполняться только специально обученным техническим персоналом из сервисной службы. Ремонт требуется в том случае, если устройство было каким-либо образом повреждено, например, в результате

повреждения сетевого кабеля или штекера, попадания жидкостей в систему, проникновения посторонних предметов, дождя или влаги, если устройство неправильно функционирует, или в случае его падения.

Данный продукт разрешается подключать только входящим в комплект поставки сетевым кабелем. Неисправный сетевой кабель может заменяться только оригинальной запасной частью.

При грозе, а также если предполагается, что система eTouch не будет использоваться в течение длительного времени, ее следует отсоединять от сети. Для выключения системы eTouch следует извлечь сетевой штекерный разъем. Для уменьшения опасности возникновения пожара или поражения электрическим током устройство необходимо защищать от дождя и влаги! Нельзя допускать попадания в изделие капель или брызг жидкости. Нельзя размещать предметы, заполненные жидкостью, непосредственно на кожухе привода.

## **Использование по назначению**

Система eTouch автоматически открывает дверцы вертикальных шкафов DISPENSA или CONVOY Premio, и ее эксплуатация допускается только в следующих условиях:

- в сухих закрытых помещениях,
- в комбинации с фурнитурой для вертикальных шкафов DISPENSA или CONVOY PREMIO фирмы Kesseböhmer в рамках допустимых заданных технических характеристик,
- только для частного использования.

При использовании в любых других условиях компания Kesseböhmer GmbH ответственности не несет.

## Ограничение использования



Опасность

При открывании и закрывании шкафа дети могут упасть и (или) получить травму. Необходимо следить за тем, чтобы дети не играли с eTouch без присмотра.



Примечание

Настоящее устройство не предназначено для использования лицами с ограниченными физическими или умственными способностями и ограниченными возможностями восприятия (включая детей), лицами, не обладающими соответствующим опытом и (или) знаниями вне зависимости от факта присутствия ответственного за их безопасность лица или получения от него инструкций по эксплуатации устройства.

## Гарантия

Компания Kesseböhmer предоставляет гарантию на новые устройства, установленные в соответствии с инструкцией по монтажу, на 24-месячный срок. Гарантия распространяется на все случаи дефектов конструкции, материалов, а также производственного брака.

Гарантия не предоставляется в следующих случаях:

- при неправильной сборке и монтаже
- при несоблюдении указаний инструкции по монтажу и эксплуатации
- при неправильном обслуживании или нагрузках
- при наличии внешних воздействий, например, толчков, ударов, неблагоприятных погодных условий
- при выполнении ремонтных работ и внесении изменений в конструкцию третьими лицами, не авторизованными производителем
- при использовании несоответствующих комплектующих или запасных частей
- при повреждениях в результате превышения допустимого напряжения (напр. при падении молнии)
- при нарушениях в работе в результате наложения частот или других помех радиоприему

Неисправности, возникающие в течение гарантийного срока, устраняются компанией Kesseböhmer путем ремонта или замены соответствующих частей или путем поставки аналогичного устройства с целью замены. В случае поставки с целью замены неисправного устройства или проведения гарантийного ремонта первоначальный срок гарантии не продлевается.

## Технические характеристики

Питание от сети:	100-240 В перем. тока / 50/60 Гц
Кабель сетевого питания:	Штекер (исполнение в зависимости от страны)
Питание от сети со стороны прибора:	Штекер Euro8 (EN 60320/C8)
Класс защиты IP:	IP2X
Номинальная мощность:	60 Вт
Вес:	1,6 кг
Диапазон температур:	от 0°C до 50°C

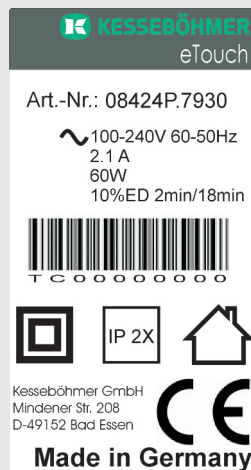
## Фирменная табличка

Фирменная табличка находится на задней стороне корпуса:

## Хранение и транспортировка

Систему eTouch необходимо защищать от воздействия влаги.

Систему eTouch следует перевозить и (или) складировать, только обеспечив защиту от влаги и при температуре от -20°C до +80°C.





**Опасность**

В этом устройстве существуют опасные для жизни напряжения. Устройство не содержит деталей, требующих технического обслуживания пользователем. ВСЕ ремонтные работы должен выполнять только специально обученный технический персонал из сервисной службы.

Сборку и установку системы eTouch должны выполнять только обученные технические специалисты из сервисной службы. Монтаж следует проводить с соблюдением указаний прилагаемой инструкции по монтажу.



**Опасность**

### **Чистка и работы со шкафом**

**Вeim** При попадании влаги в систему eTouch существует угроза жизни в результате поражения электрическим током.

Перед чисткой необходимо отключить розетку, к которой подключена система eTouch, или отсоединить систему eTouch от сети, вынув вилку из розетки. Проникающая внутрь вода и агрессивные чистящие средства могут повредить электронику системы eTouch.

Необходимо удостовериться в том, что ни вода, ни агрессивные чистящие средства не попали в систему eTouch во время чистки шкафа. Погружение системы eTouch в воду ни в коем случае не допускается. Систему eTouch запрещается накрывать полотенцами или другими предметами, т.к. это может стать причиной ее повреждения в результате перегрева.

Система eTouch и фурнитура включают подвижные детали, в которые могут быть затянуты волосы и т.п. и которые могут травмировать части тела сдавливанием. Поэтому необходимо следить за тем, чтобы части тела и волосы не находились в опасной близости к подвижным деталям.



## Внесение изменений в систему

Система eTouch не требует технического обслуживания.

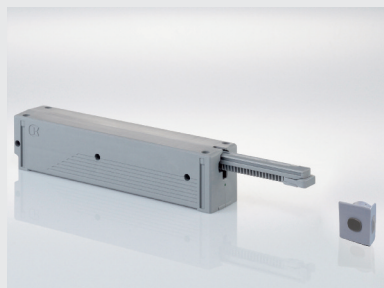
Ремонтные работы могут выполняться только в центре по обслуживанию клиентов у изготовителя.

Изменения конструкции системы eTouch строжайше запрещены; они негативно влияют на безопасность и функциональность системы.

Замену компонентов или изменения в системе электропитания и проводке должны выполнять только квалифицированные специалисты.

## Описание

Электроснабжение системы eTouch осуществляется непосредственно от розетки.



*Вид узла привода eTouch и датчика фасада*

## Условия

Для обеспечения безупречной работы системы eTouch должны выполняться следующие условия:

### DISPENSA/CONVOY Premio

- Должен быть установлен датчик фасада, который должен иметь контакт с фасадом.
- Необходимо установить элемент питания датчика фасада.

## Обслуживание DISPENSA и CONVOY Premio

Чтобы открыть шкаф, необходимо нажать на фасад. Если потянуть за фасад шкафа, срабатывает устройство поддержки в выдвинутом состоянии.

### Функция датчика фасада для DISPENSA и CONVOY Premio

Функция датчика фасада состоит в том, чтобы оценить прилагаемое к фасаду усилие и инициировать движение.

Датчик фасада активируется при установке элемента питания и отключается, если элемент питания вынуть. При отключении датчика фасада шкаф не открывается автоматически при нажатии на фасад.

### Замена элементов питания датчика фасада DISPENSA и CONVOY Premio

Датчик фасада снабжен обычным миниатюрным элементом питания (тип CR2032). Если датчик фасада не реагирует при нажатии на фасад, необходимо заменить элемент питания на аналогичный.

Следует извлечь датчик фасада из боковой стенки корпуса. Осторожно извлечь старый элемент питания и заменить его новым, того же размера и напряжения. Необходимо учитывать полярность элементов питания!



*Элемент питания можно извлечь с помощью тонкой проволоки (напр., канцелярской скрепки).*



#### Примечание

При исчезновении электропитания или при выходе из строя системы eTouch вертикальный шкаф можно открыть вручную.

## Утилизация элементов питания

Элементы питания не являются бытовым мусором! Просим утилизировать использованные элементы питания и (или) аккумуляторы через имеющуюся в вашей стране систему утилизации. Просим сдавать в утилизацию только разряженные элементы питания и (или) аккумуляторы.

Как правило, на то, что элементы питания разряжены, указывает небезупречное функционирование устройства.

Для обеспечения устойчивости при коротких замыканиях полюса элементов питания должны быть покрыты полосами клея.

Германия: законодательство обязует потребителя утилизировать использованные элементы питания через систему утилизации. Элементы питания принимаются бесплатно в тех организациях, где они были приобретены.

Также они принимаются в общественных пунктах сбора в вашем городе или округе.

Эта маркировка указывает на содержание вредных веществ в элементах питания:

Pb = элемент питания содержит свинец

Hg = элемент питания содержит ртуть

Cd = элемент питания содержит кадмий

Li = элемент питания содержит литий



**Опасность**

## Утилизация упаковки

Все использованные упаковочные материалы экологичны и подлежат повторной переработке. О действующих способах утилизации можно узнать в торговой организации или в муниципальном учреждении, ответственном за утилизацию.

## Опасность удушья!

Упаковка и ее части не должны попадать в руки детей.

Опасность удушья пленкой и другими упаковочными материалами.

## Утилизация системы

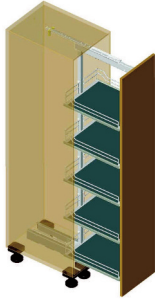
Утилизация с соблюдением требований охраны окружающей среды позволит повторно использовать содержащиеся в изделии ценные материалы. Просим получить в городской или областной администрации сведения о возможностях надлежащей утилизации системы с соблюдением требований охраны окружающей среды.



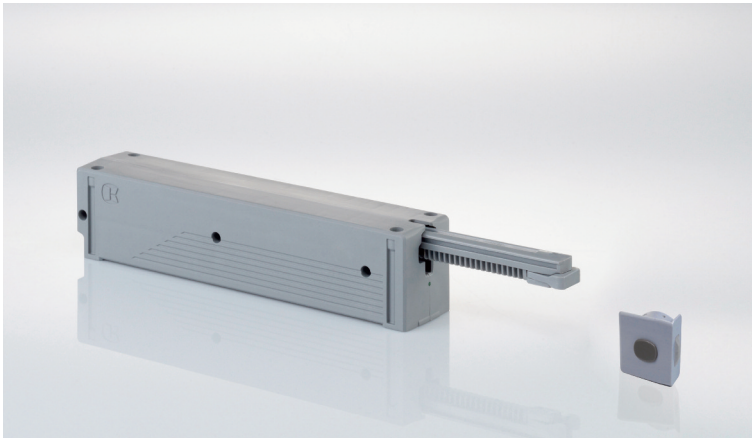
# eTouch<sup>K</sup>

DISPENSA ve CONVOY Premio  
Yüksek Dolapşarı Kullanma Kılavuzu

DISPENSA



CONVOY Premio



## İçindekiler

Ein Giriş .....	135
Güvenlik Uyarılarında Kullanılan Simgelerin Anlamları .....	135
Güvenlik .....	136
Önemli Güvenlik Bilgileri .....	136
Amaca Uygun Kullanım .....	137
Kullanım Kısıtlaması .....	138
Garanti .....	138
Teknik Veriler.....	139
Model Levhası .....	139
Depolama ve Nakliye .....	139
Temizlik ve Dolap Üzerinde Yapılan İşlem .....	140
Sistemde Değişiklik Yapılması .....	141
Sistemin Tanımı.....	141
Koşullar .....	141
Kullanım.....	142
Ön Yüz Sensörünün İşlevi .....	142
Ön Yüz Sensörünün Pil Değişimi.....	142
Atık ürünün elden çıkarılması .....	143

## Giriş

eTouch sisteminizi satın aldığınız için sizi kutlarız.

eTouch sistemi size DISPENSA ve CONVOY Premio dolabınızın elektronik destekli açılmasını ve kapatılmasını sağlamaktadır.

## Güvenlik Uyarılarında Kullanılan Simgelerin Anlamları

Bu kullanım kılavuzunda kullanıcı için güvenlik tanımlama işaretleri olarak aşağıdaki simgeler kullanılmaktadır.



**Tehlike**

Bu simge, kişilerin hayatları ve sağlıkları için doğrudan tehlike oluşturan bir durumun varlığını gösterir. Bu simgeyi takip eden uyarılara, ağır yaralanmaları önlemek için mutlaka riayet edilmelidir.



**Dikkat**

Bu simge, sizi sistemin uygunsuz kullanılmasına karşı ikaz etmek için kullanılır. Bu simgeyi takip eden uyarılar dikkate alınmadığı takdirde, sistemde arızalar meydana gelebilir.




**Uyarı**

Bu simge kullanım ile ilgili uyarılar veya benzeri faydalı bilgilere dikkat çekmek için kullanılır. Bunlar sisteminizin tüm fonksiyonlarını kullanmanıza yardımcı olmaktadır.

## Güvenlik

eTouch sistemi, güvenlik teknolojisinin halihazırda geçerli son durumuna uygundur. Bu kullanım kılavuzu dikkate alınmadığında buna rağmen risklerin bulunması söz konusu olabilir. Kullanım kılavuzunun dikkate alınmaması sonucu oluşan ardil zararlar için Kesseböhmer GmbH'nin herhangi bir sorumluluk veya garanti kabul edemeyecek olduğunu anlayışla karşılamanızı umuyoruz.

## Önemli Güvenlik Bilgileri

 **Dikkat**

Lesen Lütfen bu kullanım kılavuzunu dikkatlice okuyunuz. Bu kullanım kılavuzunu özenle saklayınız. Bu sistemi üçüncü kişilere verdiğiniz takdirde, lütfen kullanım kılavuzu ile birlikte teslim ediniz. Tüm güvenlik ve uyarı bilgilerini dikkate alınız. Kullanım kılavuzunda yer alan tüm talimatlara uyunuz.

eTouch sistemini suya yakın yerlerde veya rutubetli ortamlarda KULLANMAYINIZ. eTouch sistemini SADECE kuru veya hafif nemli bir bezle temizleyiniz. eTouch sisteminin üzerine değişik nesnelere veya ürünlerin (örn. gıda ürünleri vs.) dökülmemesine ya da kaplanmamasına veya kasasının içine girmemesine dikkat ediniz.

eTouch sistemi sadece birlikte verilen bağlantı kablosuyla, model levhasında yer alan verilere uygun olarak elektrik prizine bağlanmalıdır. Elektrik kablosunun ezilmesinden ya da katlanmasından sakınınız; Lütfen eControl sistemini yağ veya sert temizlik maddelerinden koruyunuz. Tüm tamiratları eğitimli servis teknisyenlerine yaptırınız. Cihazın tamir edilmesi gereken durumlar, örn. elektrik kablosu veya fişte hasarların meydana geldiği, üzerine sıvı döküldüğü veya nesnelere düştüğü, yağmur veya rutubetin etkisinde kaldığı, düzgün çalışmadığı veya düşürüldüğü durumlardır.

Bu ürün sadece teslimat kapsamında bulunan elektrik kablosu ile kullanılmalıdır. Bozuk bir elektrik kablosu orijinal yedek parça ile değiştirilmek zorundadır.



eTouch sistemi uzun süre kullanılmayacağı durumlarda veya gök gürültülü hava koşullarında elektrik şebekesinden ayırınız. eTouch sistemini kapatmak için lütfen elektrik fişini çekiniz. Yangın ya da elektrik çarpması tehlikesini asgariye düşürmek için, bu cihaz yağmur veya rutubetin etkisinden korunmalıdır! Bu ürün hiç bir surette damlayan veya sıçrayan sıvılara maruz bırakılmamalıdır Sıvı taşıyan kaplar, doğrudan tahrikin kasasının üzerine konmamalıdır.

### **Amaca Uygun Kullanım**

Bu eTouch sistemi, mutfağınızın DISPENSA ve CONVOY Premio yüksek dolaplarını kendiliğinden açar ve kapar ve sadece aşağıdaki koşullarda kullanılmalıdır:

- In Cihaz kuru ve kapalı mekanlarda
- Kesseböhmer DISPENSA ve CONVOY Premio yüksek dolap armatürü ile birlikte, izin verilen ve belirlenen teknik veriler dahilinde.
- Sadece ev kullanımı için

Bu koşulların dışındaki her türlü kullanımdan dolayı Kesseböhmer GmbH sorumluluk kabul etmez.

## Kullanım Kısıtlaması



Çocuklar dolabın açılması ve kapatılması esnasında düşebilir ve/veya yaralanabilir. Çocukların gözetimsiz olarak eTouch sistemi ile oynamamalarına dikkat ediniz.



Bu cihaz, fiziksel, sensorik veya zihinsel kabiliyetleri kısıtlı kişiler (çocuklar dahil) veya tecrübesi ve/veya bilgisi olmayan kişiler tarafından kullanılmaya müsait değildir. Ancak bu kişilerin emniyetinden sorumlu birinin denetimi altında veya sorumlu kişinin cihazın kullanımı ile ilgili verdiği talimatlar doğrultusunda kullanmaları mümkündür.

## Garanti

Kesseböhmer montaj kılavuzuna uygun şekilde monte edilen yeni cihazlara 24 ay garanti veriyor. Tüm yapı, materyal ve imalat hataları garanti kapsamındadır.

Garanti kapsamına dahil olmayan durumlar:

- Hatalı montaj ve kurulma
- Montaj ve kullanım kılavuzuna uymama
- Amacına uygun olmayan kullanım veya zorlama
- Dış etkenler, örneğin çarpma, vurma veya hava şartları
- Yetkili olmayan üçüncü kişiler veya yerler tarafından yapılan tamir ve değiştirme işleri
- Uygun olmayan aksesuar ve yedek parça kullanımı
- Yasak aşırı gerilimler (örn. yıldırım çarpması)
- Telsiz frekanslarının işgalinden veya diğer telsiz hatalarından doğan işlev arızaları.

Garanti süresi içinde meydana gelen arızaları Kesseböhmer ya tamir yoluyla ya da ilgili parçaların yenilenmesi ile veya aynı değerinde olan ya da birbir bir cihazla değiştirerek giderir. Garanti nedeni ile değiştirilen veya tamir edilen cihazdan dolayı asıl garanti süresi uzamayacaktır.

## Teknik Özellikler

Şebeke Bağlantısı:	100-240 V AC / 50/60 Hz
Şebeke bağlantı hattı:	Elektrik fişi (ulusal standartlara göre)
Cihazın şebeke bağlantı fişi:	Euro8 soketi (EN 60320/C8)
P Koruma derecesi:	IP2X
Anma gücü:	60 W
Ağırlığı:	1,6 kg
Ortam sıcaklık aralığı:	0°C - 50°C arası

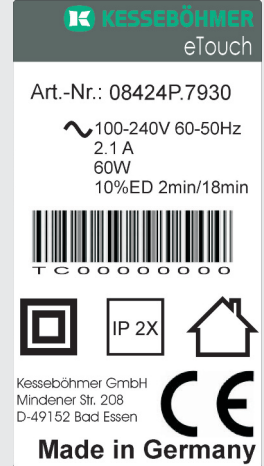
## Model Levhası

Cihaz kasasının arka tarafında aşağıdaki model levhası bulunmaktadır:

## Depolama ve Nakliye

eTouch sistemini lütfen nem ve rutubetten koruyunuz.

eTouch sistemini sadece kuru ortamlarda -20°C ila +80°C arası ısılarda depolayınız/nakliye ediniz.





### Tehlike

Bu cihazda hayati tehlikeye neden olan gerilimler bulunur.

İçinde kullanıcı tarafından bakımı yapılabilen herhangi bir bileşeni yoktur.

Tüm tamiratları eğitimli servis teknisyenlerine yaptırınız.

eTouch sistemi sadece eğitimli servis teknisyenleri tarafından monte edilmeli ve kurulmalıdır. Montajın ekte bulunan montaj talimatlarına uyularak yapılması gerekmektedir.



### Tehlike

#### **Temizlik ve Dolap Üzerinde Yapılan İşlemler**

eTouch sistemine nem girmesi durumunda, elektrik çarpması sonucu hayati tehlike bulunmaktadır.

Temizlik işlemi öncesi, eTouch sisteminin bağlı bulunduğu elektrik prizinin elektriğini kesiniz ya da eTouch sistemini fişi çekerek şebekeden ayırınız. Cihaza giren nem ve agresif temizlik maddeleri eTouch sisteminin elektroniğine zarar verebilir.

Dolabı temizlerken ne suyun, ne de sert temizlik maddelerinin eTouch sistemi ile temas etmelerini sağlayınız. eTouch sistemini asla suya daldırmayınız. eTouch sisteminin üzeri bez veya benzeri nesnelere kapatıldığı durumda, aşırı ısınma sonucu zarar görmesi söz konusu olabilir.

Hem eTouch sistemde hem da armatürlerde saç ve benzeri şeyleri içine çekebilecek veya vücut parçalarını sıkıştırarak hareketli parçalar bulunmaktadır. Bu nedenle vücudunuzu ve saçlarınızı hareketli parçalardan uzak tutunuz.

## Sistemde Değişiklik Yapılması

eTouch sistemi bakım gerektirmeyen bir yapıdadır.

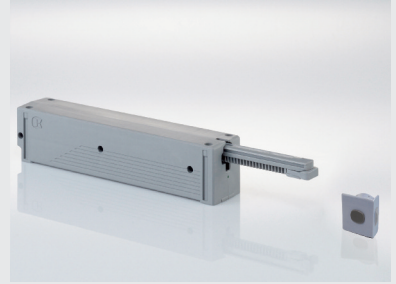
Onarımlar sadece üreticinin servis merkezinde yapılabilmektedir.

eTouch sistemi üzerinde yapısal değişiklikler yapılması kesinlikle yasak olup sistemin güvenliği ve işlevselliğini olumsuz yönde etkilemektedir.

Bileşenlerin değiştirilmesi veya elektrik bağlantısı veya kablo bağlantılarında yapılacak değişiklikleri sadece uzman kişilere yaptırınız.

## Sistemin Tanımı

eTouch sistemi doğrudan elektrik prizi üzerinden elektrikle beslenir.



*eTouch Tahrik Birimi ve Ön Yüz Sensörü Görünümü*

## Koşullar

eTouch sisteminin kusursuz çalışmasını temin etmek için, aşağıdaki koşullar yerine gelmiş olmalıdır:

### DISPENSA/CONVOY Premio

- Ön yüz sensörü kurulu olmalı ve ön yüze temas halinde olmalıdır.
- Ön yüz sensörünün pili takılı olmalıdır.

## DISPENSA ve CONVOY Premio Kullanımı

Açma işleminin tetiklenmesi, ön yüz üzerine bastırma suretiyle gerçekleşir. Ön yüzün çekilmesi suretiyle, çekme desteği etkinleştirilir.

## DISPENSA ve CONVOY Premio Ön Yüz Sensörünün İşlevi

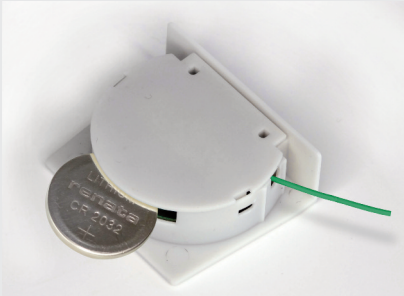
Ön yüz sensörü, ön yüzeye bastırma işlemini değerlendirmek ve açma işlemini tetiklemek için tasarlanmıştır.

Ön yüz sensörü, pilin takılması ile etkinleştirilir ve pilin çıkarılması ile devre dışı bırakılır. Ön yüz sensörünün devre dışına alınması durumunda, dolabin bastırılarak otomatik olarak açılması önlenmiş olur.

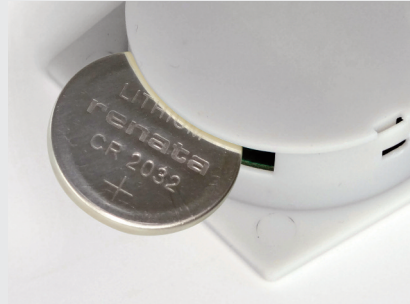
## DISPENSA ve CONVOY Premio Ön Yüz Sensörü Pil Değiştirmesi

yüz sensörü piyasa da bulunan bir düğme pil (CR2032 tipi) ile donatılmıştır. Ön yüz sensörü dolabin ön yüzeyine basıldığında reaksiyon göstermiyor ise, lütfen pili aynı yapıda bir pil ile değiştirin.

Ön yüz sensörünü dolabin yan tarafından çıkarınız. Dikkatlice eski pili çıkarıp aynı boy ve gerilimde yeni bir düğme pil ile değiştirin. Lütfen doğru kutuplamaya dikkat edin!!



*Pil ince bir tel ile (örn. ofiste kullanılan bir ataç ile) bastırılarak çıkarılabilir.*



**Uyarı**

Elektrik kesintisi veya eTouch sisteminin arızalanması durumunda, yüksek dolap el ile açılabilir.

## Pillerin Bertaraf Edilmesi

Piller ev çöpüne atılmaz! Kullanılmış pillerin/bataryaların geri verilmesi için lütfen ülkenizde muhtemelen bulunan bir geri alım sisteminden faydalanın. Lütfen sadece boşaltılmış pilleri/bataryaları geri verin.

Genelde pil ile işletilen cihaz kusursuz şekilde çalışmadığında piller boşalmış oluyorlar.

Kısa devre emniyeti açısından pil kutuplarının bir yapışkan bant ile kapatılmaları uygun olacaktır.

Almanya: Tüketici olarak kullanılan pilleri geri verme açısından yasal yükümlülüğünüz bulunmaktadır. Pillerinizi satın aldığınız her yere ücretsiz olarak geri verme imkanınız da bulunmaktadır.

Aynı şekilde belediyenizin veya mahallenizin umumi toplama yerlerine de verebilirsiniz..

Zararlı madde içeren pillerde bu işaretleri bulabilirsiniz:

Pb = Pil kurşun içerir

Hg = Pil cıva içerir

Cd = Pil kadmiyum içerir

Li = Pil lityum içerir

## Ambalajın Bertaraf Edilmesi

Kullanılan tüm ambalaj materyelleri doğaya zararsız ve yeniden değerlendirilebilir şekildedirler. Güncel atık bertarafı yolları hakkında satıcınız veya bölgenizden sorumlu çöp kurumunuzdan bilgi alabilirsiniz.



Tehlike

### Boğulma Tehlikesi!!

Ambalajları ve parçalarını çocukların eline bırakmayın.

Folyolar ve diğer ambalaj maddelerinden doğan boğulma tehlikesi.

## Sistemin Bertaraf Edilmesi

Çevreye dost bertaraf yöntemleri ile değerli ham maddelerin yeniden kazanılması mümkündür. Belediyeniz veya bölgenizdeki yerel yönetimden sistemin çevreye ve özüne uygun bertaraf edilmesi imkanları hakkında bilgi alınız.

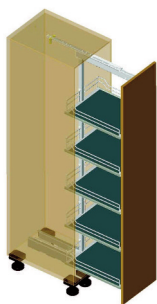




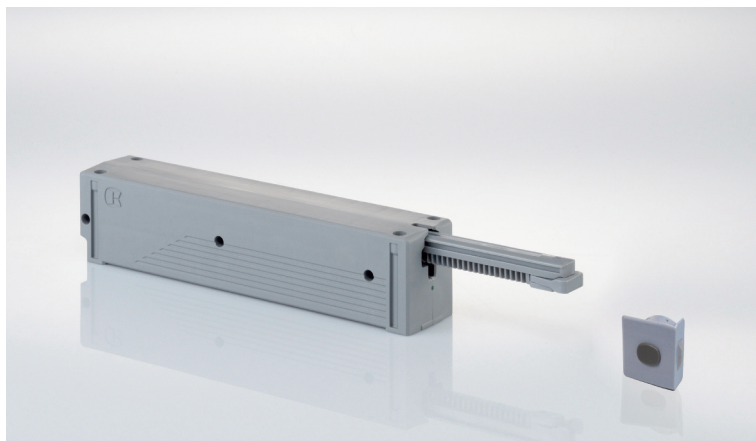
# eTouch<sup>®</sup>

Οδηγίες χρήσης για ψηλά ντουλάπια  
DISPENSA και CONVOY Premio

DISPENSA



CONVOY Premio



## Πίνακας περιεχομένων

Εισαγωγή .....	147
Επεξήγηση συμβόλων των οδηγίων ασφαλείας .....	147
Ασφάλεια .....	148
Σημαντικές οδηγίες ασφαλείας .....	148
Προβλεπόμενη χρήση .....	149
Περιορισμός χρήσης .....	150
Εγγύηση .....	150
Τεχνικά χαρακτηριστικά .....	151
Πινακίδα τύπου .....	151
Αποθήκευση και μεταφορά.....	151
Καθαρισμός και εργασίες στο ντουλάπι .....	152
Τροποποιήσεις στο σύστημα .....	153
Περιγραφή .....	153
Προϋποθέσεις .....	153
Χειρισμός .....	154
Λειτουργία πρόσθιου αισθητήρα .....	154
Αλλαγή μπαταρίας πρόσθιου αισθητήρα .....	154
Απόρριψη .....	155

## Εισαγωγή

Συγχαρητήρια για την αγορά του συστήματός σας eTouch!

Αυτό το σύστημα eTouch σας επιτρέπει να ανοίγετε ηλεκτρικά το ψηλό ντουλάπι σας DISPENSA ή CONVOY Premio.

## Επεξήγηση συμβόλων και οδηγίες ασφαλείας

Στο παρόν εγχειρίδιο χρησιμοποιούνται τα εξής σύμβολα ως σήμανση ασφαλείας για τον χειριστή.



**Κίνδυνος**

Το σύμβολο αυτό επισημαίνει άμεσο κίνδυνο για τη ζωή και την υγεία του προσωπικού. Οι υποδείξεις αυτές πρέπει να τηρούνται αυστηρά, ώστε να αποφεύγεται το ενδεχόμενο σοβαρών τραυματισμών..



**Προειδοποίηση**

Το σύμβολο αυτό σας προειδοποιεί για μη προβλεπόμενο χειρισμό του συστήματος. Η μη τήρηση των υποδείξεων αυτών μπορεί να επιφέρει σφάλματα λειτουργίας στο σύστημα.



**Υπόδειξη**

Το σύμβολο αυτό επισημαίνει υποδείξεις χρήσης και άλλες χρήσιμες πληροφορίες. Οι υποδείξεις αυτές σας επιτρέπουν να χρησιμοποιήσετε όλες τις λειτουργίες του συστήματός σας.

## Ασφάλεια

Το σύστημα TouchControl πληροί τις ισχύουσες προδιαγραφές της σύγχρονης τεχνολογίας ασφαλείας. Εξακολουθούν όμως να υπάρχουν κίνδυνοι σε περίπτωση μη τήρησης των οδηγιών χειρισμού. Ζητούμε την κατανόησή σας για το γεγονός ότι η εταιρεία Kesseböhmer GmbH δεν αναλαμβάνει καμία ευθύνη, ούτε δίνει εγγύηση για επακόλουθες ζημιές, οι οποίες προκαλούνται από τη μη τήρηση των οδηγιών χρήσης.

## Σημαντικές οδηγίες ασφαλείας



### Προειδοποίηση

Διαβάστε προσεκτικά το παρόν εγχειρίδιο οδηγιών χρήσης. Φυλάξτε το παρόν εγχειρίδιο σε ασφαλές μέρος. Σε περίπτωση που παραδώσετε το σύστημα αυτό σε τρίτους, παρακαλούμε να παραδώσετε μαζί με το σύστημα και τις οδηγίες χρήσης. Τηρείτε όλες τις οδηγίες ασφαλείας και προειδοποίησης. Τηρείτε όλες τις υποδείξεις του παρόντος εγχειριδίου.

ΜΗ χρησιμοποιείτε το σύστημα eTouch κοντά σε νερό ή σε χώρους με μεγάλη υγρασία. Καθαρίζετε το σύστημα eTouch ΜΟΝΟ με ένα στεγνό ή ελαφρώς βρεγμένο πανί. Φροντίστε το σύστημα eTouch να μην καλύπτεται ή πιέζεται από αντικείμενα ή προϊόντα (όπως για παράδειγμα τρόφιμα, κ.λπ.) και αυτά να μην εισχωρούν στο περίβλημα.

Το σύστημα eTouch επιτρέπεται να συνδεθεί αποκλειστικά μέσω του περιλαμβανόμενου στη συσκευασία καλωδίου τροφοδοσίας, σε πρίζα ρεύματος που συμφωνεί με τα τεχνικά στοιχεία που αναγράφονται στην πινακίδα τύπου. Προσέξτε ώστε να μην κάμπτεται και να μην συνθλίβεται το καλώδιο ρεύματος. Παρακαλούμε να προφυλάσσετε το σύστημα eTouch από λάδια και διαβρωτικά καθαριστικά μέσα. Αναθέστε ΟΛΕΣ τις επισκευές στους εκπαιδευμένους τεχνικούς της τεχνικής μας υπηρεσίας. Η επισκευή είναι απαραίτητη εάν η συσκευή έχει υποστεί οποιαδήποτε ζημιά, όπως π.χ. από βλάβη στο καλώδιο ρεύματος ή στο βύσμα, από εισχώ-

ρηση υγρών ή αντικειμένων στο εσωτερικό του συστήματος, από εισχώρηση βροχής ή υγρασίας και όταν δεν λειτουργεί σωστά ή έχει πέσει στο έδαφος.

Το προϊόν αυτό επιτρέπεται να χρησιμοποιείται μόνο με το περιλαμβανόμενο στη συσκευασία καλώδιο ρεύματος. Ένα φθαρμένο καλώδιο πρέπει να αντικαθίσταται με ένα γνήσιο ανταλλακτικό.

Εάν δεν χρησιμοποιείτε το σύστημα eTouch για μεγάλο χρονικό διάστημα, ή σε περίπτωση καταιγίδας, αποσυνδέστε το από το ρεύμα. Για να απενεργοποιήσετε το σύστημα eTouch τραβήξτε το βύσμα του ρεύματος. Για την αποτροπή του κινδύνου πυρκαγιάς ή ηλεκτροπληξίας προφυλάξτε το σύστημα από βροχή και υγρασία! Το προϊόν δεν πρέπει να εκτίθεται σε σταγόνες ή ψεκαζόμενα υγρά. Μην τοποθετείτε δοχεία με υγρά απευθείας επάνω στο περίβλημα του μηχανισμού κίνησης.

## Προβλεπόμενη χρήση

Το σύστημα eTouch ανοίγει αυτόματα τα ψηλά ντουλάπια DISPENSA ή CONVOY Premio στην κουζίνα σας και η χρήση του επιτρέπεται μόνο υπό τις εξής συνθήκες:

- In Σε στεγνούς και κλειστούς χώρους.
- Σε συνδυασμό με τον μηχανισμό ψηλών ντουλαπιών Kesseböhmer DISPENSA ή CONVOY PREMIO εντός των επιτρεπόμενων και προβλεπόμενων τεχνικών προδιαγραφών.
- Μόνο για ιδιωτική χρήση.

Για οποιαδήποτε άλλη χρήση, η εταιρεία Kesseböhmer GmbH δεν αναλαμβάνει καμία ευθύνη.

## Περιορισμός χρήσης



Κίνδυνος

Υπάρχει κίνδυνος ανατροπής και/ή τραυματισμού παιδιών κατά το άνοιγμα και κλείσιμο του ντουλαπιού. Βεβαιωθείτε ότι δεν παίζουν παιδιά χωρίς επίβλεψη με το eTouch.



Υπόδειξη

Dieses Η συσκευή αυτή δεν επιτρέπεται να χρησιμοποιείται από άτομα (συμπεριλαμβανομένων παιδιών) με περιορισμένες φυσικές, αισθητήριες ή διανοητικές ικανότητες ή άτομα χωρίς εμπειρία και ανάλογες γνώσεις, εκτός αν επιβλέπονται από άτομο υπεύθυνο για την ασφάλειά τους ή έχουν λάβει οδηγίες για το πώς πρέπει να χρησιμοποιείται η συσκευή.

## Εγγύηση

Η Kesseböhmer δίνει εγγύηση 24 μηνών για νέες συσκευές, οι οποίες θα εγκατασταθούν σύμφωνα με τις οδηγίες συναρμολόγησης. Η εγγύηση καλύπτει όλα τα σφάλματα κατασκευής, υλικού και παραγωγής.

Εξαιρούνται της εγγύησης:

- Fehlerhafter Λανθασμένη τοποθέτηση και εγκατάσταση
- Μη τήρηση των οδηγιών συναρμολόγησης και χρήσης
- Μη προβλεπόμενη χρήση ή καταπόνηση
- Εξωτερικές επιδράσεις όπως κρούση, κτυπήματα ή καιρικές συνθήκες
- Επισκευές και μετατροπές από τρίτους, μη εξουσιοδοτημένες τροποποιήσεις
- Χρήση ακατάλληλων εξαρτημάτων ή ανταλλακτικών
- Βλάβες από μη επιτρεπόμενες υπερτάσεις (π.χ. χτύπημα κεραυνού)
- Λειτουργικές βλάβες από επικάλυψη ραδιοσυχνοτήτων ή άλλα ραδιοφωνικά παράσιτα

Βλάβες που εμφανίζονται κατά τον χρόνο της εγγύησης αντιμετωπίζονται από την Kesseböhmer είτε με επισκευή της συσκευής ή με αντικατάσταση των ανάλογων τμημάτων ή με αποστολή μίας ίδιας ποιότητας νέας συσκευής. Με την παράδοση μίας νέας συσκευής ή επισκευής στα πλαίσια της εγγύησης δεν προκύπτει γενικά παράταση του αρχικού χρόνου εγγύησης.

## Τεχνικά χαρακτηριστικά

Σύνδεση δικτύου:	100-240 V AC / 50/60 Hz
Αγωγός σύνδεσης στο δίκτυο:	Βύσμα (σύμφωνα με τη χώρα χρήσης)
Σύνδεση δικτύου ρεύματος από την πλευρά της συσκευής:	Βύσμα Euro8 (EN 60320/C8)
Βαθμός προστασίας IP:	IP2X
Ονομαστική ισχύς:	60 W
Βάρος:	1,6 kg
Περιοχή θερμοκρασιών:	0°C έως 50°C

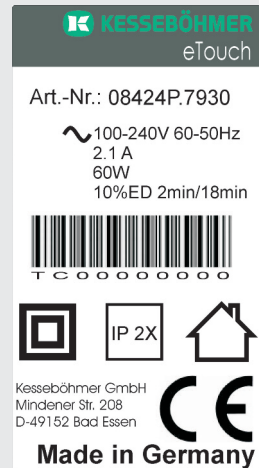
## Πινακίδα τύπου

Στο κάτω μέρος του περιβλήματος βρίσκεται η εξής πινακίδα τύπου:

## Αποθήκευση και μεταφορά

Προφυλάσσετε το σύστημα eTouch από την υγρασία.


Αποθηκεύετε/Μεταφέρετε το σύστημα eTouch μόνο σε ξηρά μέρη και σε θερμοκρασίες μεταξύ -20°C και +80°C.




**KESSEBÖHMER**  
eTouch

Art.-Nr.: 08424P.7930


~ 100-240V 60-50Hz  
2.1 A  
60W  
10%ED 2min/18min



T C 0 0 0 0 0 0 0 0



IP 2X



**CE**

Kesseböhmer GmbH  
Mindener Str. 208  
D-49152 Bad Essen

**Made in Germany**



### **Κίνδυνος**

Εντός της συσκευής υπάρχουν τάσεις επικίνδυνες για τη ζωή.

Εντός της συσκευής δεν υπάρχουν εξαρτήματα που χρήζουν συντήρησης από τον χρήστη. Αναθέστε όλες τις επισκευές στους εκπαιδευμένους τεχνικούς της τεχνικής μας υπηρεσίας.

Η τοποθέτηση και συναρμολόγηση του συστήματος eTouch επιτρέπεται να διενεργείται μόνο από τους εκπαιδευμένους τεχνικούς μας. Η συναρμολόγηση του συστήματος πρέπει να πραγματοποιείται πάντοτε σύμφωνα με τις οδηγίες συναρμολόγησης.



### **Κίνδυνος**

#### **Καθαρισμός και εργασίες στο ντουλάπι**

Σε περίπτωση εισχώρησης υγρασίας στο σύστημα eTouch υπάρχει κίνδυνος ηλεκτροπληξίας.

Απενεργοποιήστε πριν από τον καθαρισμό την πρίζα, στην οποία είναι συνδεδεμένο το σύστημα eTouch ή αποσυνδέστε το βύσμα του συστήματος eTouch από το ρεύμα. Η εισχώρηση υγρασίας και τα διαβρωτικά καθαριστικά μπορούν να καταστρέψουν τα ηλεκτρονικά εξαρτήματα του συστήματος eTouch.

Βεβαιωθείτε ότι κατά τον καθαρισμό του ντουλαπιού δεν θα έρθουν σε επαφή με το σύστημα eTouch νερό ή διαβρωτικά καθαριστικά. Μην βυθίζετε σε καμία περίπτωση το σύστημα eTouch στο νερό. Εάν το σύστημα eTouch καλυφθεί με πανιά ή άλλα αντικείμενα μπορεί να υπερθερμανθεί και να υποστεί βλάβη.

Τόσο στο σύστημα eTouch όσο και στον μηχανισμό υπάρχουν κινητά μέρη τα οποία μπορούν να τραβήξουν τα μαλλιά σας ή να σας συνθλίψουν μέλη του σώματος. Κρατάτε για τον λόγο αυτόν μακριά από τα κινητά μέρη μαλλιά και μέλη του σώματός σας.



## Τροποποιήσεις στο σύστημα

Το σύστημα eTouch δεν χρειάζεται συντήρηση.

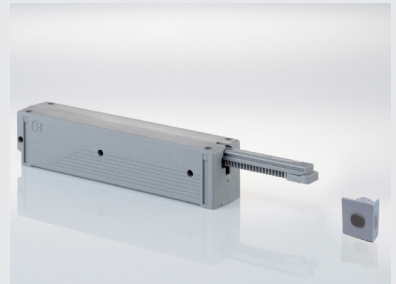
Οι επισκευές διενεργούνται μόνο από το κέντρο εξυπηρέτησης πελατών του κατασκευαστή.

Απαγορεύονται αυστηρά κατασκευαστικές τροποποιήσεις στο σύστημα eTouch καθώς επηρεάζουν την ασφάλεια και τη λειτουργία του συστήματος.

Αναθέστε την αντικατάσταση εξαρτημάτων ή τις αλλαγές στην τροφοδοσία ρεύματος και στην καλωδίωση μόνο σε εξειδικευμένους τεχνικούς.

## Περιγραφή

Το σύστημα eTouch τροφοδοτείται απευθείας μέσω πρίζας με ρεύμα.



*Πρόσοψη μονάδας μηχανισμού κίνησης eTouch και πρόσθιος αισθητήρας*

## Προϋποθέσεις

εΠροκειμένου να εξασφαλιζεται η απρόσκοπτη λειτουργία του συστήματος eTouch πρέπει να πληρούνται οι εξής προϋποθέσεις:

### **DISPENSA/CONVOY Premio**

- Πρέπει να έχει εγκατασταθεί ο πρόσθιος αισθητήρας και να έχει επαφή με την πρόσοψη.
- Η μπαταρία του πρόσθιου αισθητήρα πρέπει να είναι τοποθετημένη.

## Χειρισμός του DISPENSA ή CONVOY Premio

Η ενεργοποίηση της διαδικασίας ανοίγματος πραγματοποιείται με πίεση στην πρόσοψη. Έλκοντας την πρόσοψη ενεργοποιείται η υποστήριξη του συρόμενου μηχανισμού.

## Λειτουργία του πρόσθιου αισθητήρα για το DISPENSA ή CONVOY Premio

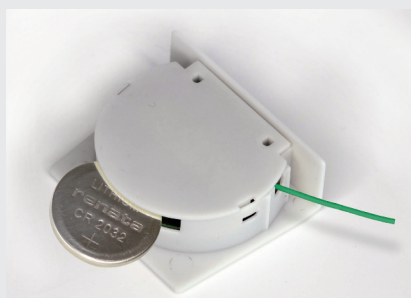
Ο πρόσθιος αισθητήρας έχει σκοπό να ανιχνεύει το σήμα πίεσης στην πρόσοψη και να ενεργοποιεί τη διαδικασία ανοίγματος.

Ο πρόσθιος αισθητήρας ενεργοποιείται με την τοποθέτηση της μπαταρίας και απενεργοποιείται με την αφαίρεσή της. Η απενεργοποίηση του πρόσθιου αισθητήρα αποτρέπει το αυτόματο άνοιγμα με πίεση της πρόσοψης..

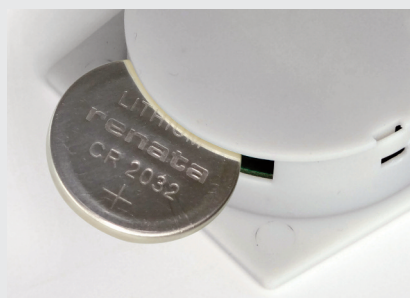
## Αλλαγή μπαταρίας του πρόσθιου αισθητήρα του DISPENSA ή CONVOY Premio

Ο πρόσθιος αισθητήρας είναι εξοπλισμένος με μία κοινή μπαταρία κουμπί του εμπορίου (Τύπος CR2032). Εάν ο πρόσθιος αισθητήρας δεν αντιδρά στην πίεση στην πρόσοψη, αλλάξτε την μπαταρία με μία νέα ίδιου τύπου.

Αφαιρέστε τον πρόσθιο αισθητήρα από το πλευρικό τοίχωμα του ντουλαπιού. Αφαιρέστε προσεκτικά την παλιά μπαταρία και αντικαταστήστε την με μία μπαταρία κουμπί ίδιου μεγέθους και τάσης. Προσέξτε την πολικότητα!



*Η μπαταρία μπορεί να αφαιρεθεί με τη βοήθεια ενός λεπτού σύρματος (π.χ. συνδετήρα).*



**Υπόδειξη**

Σε περίπτωση διακοπής ρεύματος ή βλάβης του eTouch μπορείτε να ανοίξετε το ψηλό ντουλάπι με το χέρι.

## Απόρριψη μπαταρίας

Οι μπαταρίες δεν επιτρέπεται να απορρίπτονται μαζί με τα οικιακά απορρίμματα! Παρακαλούμε κάνετε χρήση κατά την επιστροφή μεταχειρισμένων μπαταριών ενός από τα συστήματα απόσυρσης μπαταριών/επαναφορτιζόμενων μπαταριών που υπάρχει στη χώρα σας. Παρακαλούμε επιστρέψτε μόνο άδειες μπαταρίες/επαναφορτιζόμενες μπαταρίες.

Κατά κανόνα, οι μπαταρίες έχουν εκφορτιστεί όταν η συσκευή δεν λειτουργεί πλέον σωστά.

Για μεγαλύτερη ασφάλεια έναντι βραχυκυκλώματος καλύψτε τους πόλους της μπαταρίας με κολλητική ταινία.

Γερμανία: Ξαν καταναλωτές είστε υποχρεωμένοι από τον νόμο να επιστρέψτε τις μεταχειρισμένες μπαταρίες. Μπορείτε να επιστρέψετε δωρεάν τις παλιές σας μπαταρίες εκεί όπου τις αγοράσατε.

Όπως επίσης σε δημόσια σημεία περισυλλογής της κοινότητας ή του δήμου σας.

Αυτά τα σύμβολα βρίσκονται στις μπαταρίες που περιέχουν βλαβερές ουσίες:

Pb = η μπαταρία περιέχει μόλυβδο

Hg = η μπαταρία περιέχει υδράργυρο

Cd = η μπαταρία περιέχει κάδμιο

Li = η μπαταρία περιέχει λίθιο

## Απόρριψη συσκευασιών

Όλα τα χρησιμοποιούμενα υλικά συσκευασίας είναι φιλικά προς το περιβάλλον και κατάλληλα για ανακύκλωση. Για τους διαθέσιμους τρόπους απόρριψης παρακαλούμε ενημερωθείτε στον έμπορό σας ή στην αρμόδια τοπική σας υπηρεσία.



**Κίνδυνος**

### Κίνδυνος ασφυξίας!

Μην αφήνετε τη συσκευασία και άλλα εξαρτήματα στα παιδιά.

Υπάρχει κίνδυνος ασφυξίας από μεμβράνες και άλλα υλικά συσκευασίας.

## Συστηματική απόρριψη

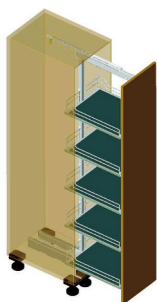
Με την φιλική προς το περιβάλλον απόρριψη υπάρχει η δυνατότητα ανακύκλωσης σημαντικών πρώτων υλών. Ενημερωθείτε στην κοινότητα ή στον δήμο σας για τις δυνατότητες σωστής και φιλικής προς το περιβάλλον απόρριψης.



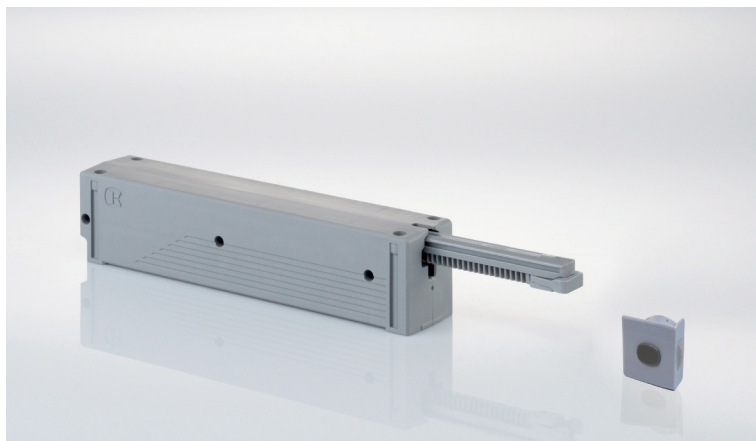
# eTouch<sup>®</sup>

DISPENSAおよび  
CONVOY Premioの取扱説明書

DISPENSA



CONVOY Premio



## 目次

はじめに .....	159
安全に関する注意のシンボルについて .....	159
安全について .....	160
重要な安全に関する注意事項 .....	160
正しい使用方法 .....	161
使用に関する制限事項 .....	162
保証 .....	162
技術データ .....	163
銘板 .....	163
保管と運搬について .....	163
清掃およびキャビネットでの作業について .....	164
システムの変更・改造について .....	165
説明 .....	165
条件 .....	165
操作方法 .....	166
フロントセンサーの機能 .....	166
フロントセンサーのバッテリー交換 .....	166
廃棄について .....	167

## はじめに

この度はeTouchシステムをお買い上げいただき、誠にありがとうございます。

このeTouchシステムは、電気サポートによってDISPENSAおよびCONVOY Premioキャビネットの自動開閉を可能にします。

## 安全に関する注意のシンボルについて

この取扱説明書には、次の安全に関する注意シンボルを使用しています。



危険

このシンボルは、直接人体や健康に影響を及ぼす危険を意味します。重傷を防ぐために、この注意には厳重に従ってください。



警告

このシンボルはシステムの不適切な使用を警告します、この警告に従わないと、システムの機能に支障をきたす恐れがあります。



注意

このシンボルは使用上についての注意および、その他の便利な情報を提供します。使用者がシステムの便利な機能を使用できるよう、サポートします。

## 安全について

このeTouchシステムには最新の安全技術を採用しています。それにもかかわらず、この取扱説明書に従わない場合は、残余リスクを完全に排除することはできません。Kesseböhmer GmbH社は、取扱説明書に従わないことによって発生した間接的な損害に対し、いかなる責任を負いかねます。また、保証もいたしかねますのでご了承ください。

## 重要な安全に関する注意



警告

取扱説明書をよくお読みください。本書は安全な場所に保管してください。本システムを第三者に譲渡場合は、この取扱説明書も併せてお渡しください。

すべての安全に関する注意事項と警告に従ってください。本取扱説明書すべての指示に従ってください。

水の近く、あるいは湿気のある部屋では使用しないでください。eTouchシステムは乾いた布、またはわずかに湿らせた布のみを使用して清掃してください。食品等の製品がこぼれてeTouchシステムにかかったり、ケーシングの中に流れ込まないように、ご注意ください。

eTouchシステムは同梱の電源ケーブルをコンセントに接続することができます。その際、技術データおよび銘板の記載事項を確認し、行って下さい。電源ケーブルに負荷をかけたり、折れ曲がったりしないようにご注意ください。eTouch-Systemにオイルや強力な洗剤がかからないようご注意ください。すべての修理作業は、指導されたカスタマーサービスの技術者によって実施してください。電源ケーブルやコネクタの破損、液体をこぼしたりモノを落とした場合、雨や湿気などによって装置が破損したり正しく機能しない、あるいは機能が低下した場合は、修理が必要です。



この製品は同梱の電源ケーブルによって使用することができます。電源ケーブルが破損した場合は、純正部品と交換してください。

長期間使用しない場合や、雷が鳴っている時は、eTouchシステムのケーブルを電源から外してください。eTouchシステムをオフにするには、電源プラグを抜いてください。火災や感電のリスクを減少するために、本装置を雨や湿気から保護してください。本製品を水滴や飛び散る液体にさらさないでください。

液体の入った容器などは、駆動装置のハウジングに接触しないよう置いてください。

## 正しい使用方法

CONVOY Premioキャビネットの自動開閉システムeTouchは、以下の条件の下でのみ使用することができます：

- 乾燥し、密閉した部屋で使用してください。
- KesseböhmerのキャビネットDISPENSAまたは、CONVOY PREMIO と併せて、許可された規定される仕様の範囲内において使用してください。
- 私的使用に限られます。

上記以外の使用方法に関して、Kesseböhmer は一切の責任を負いかねます。

## 使用に関する制限事項



危険

キャビネット開閉時にお子様が転倒し、怪我をするおそれがあります。小さなお子様をeTouchに近づけないよう、ご注意ください。



注意

本装置は小さなお子様を含み、身体的、感覚的、精神的な障害をお持ちの方、また経験不足や知識が欠如する方は使用することはできません。これらの条件に当てはまる使用者が使用する場合は、責任者によって安全を監視するか、装置の使用方法を説明してください。

## 保証

Kesseböhmerは、組み立て説明書に従って据付けられた新製品に限り、お買い上げいただいた日から2年間、保証致します。保証はすべての設計、材料および製造上の欠陥をカバーしています。

以下の場合には保証が適用されません

- ・ 誤った取り付けおよび設置
- ・ 組立・取り付け説明書に従わない場合
- ・ 不適切な操作や使用方法
- ・ 衝撃、打撃、天候などによる外部からの影響
- ・ 第三者や認可されないサービス会社が修理や改造を行った場合
- ・ 不適切な付属品や部品を使用した場合
- ・ 落雷などの過電圧による被害
- ・ 無線周波数オーバーレイによる誤動作やその他の機能障害

保証期間中に生じた欠陥に対し、Kesseböhmerは修理または該当部品の交換を行うか、同等の物、あるいは交換装置を送付いたします。交換や保証内での修理によって、元の保証期間が延長されることはありません。

## 仕様書

電源接続：	100～240 V AC / 50/60 Hz
電源コード：	プラグ（日本仕様）
電源接続：	プラグ（EN 60320/C8）
IP保護等級：	IP2X
定格電力：	60 W
重量：	1.2 kg
温度範囲：	0～50° C

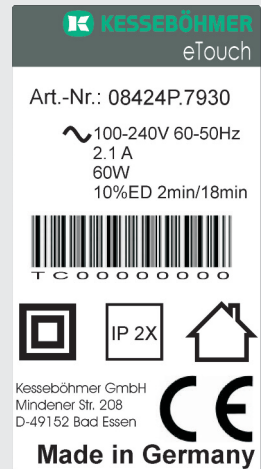
## 銘板

ケーシングの裏側には以下の銘板が配置されています。

## 保管および運搬

eTouchシステムは湿気から保護してください。

eTouchシステムは乾燥した場所に-20° C～+80° Cの温度で保管・運搬してください。





**危険**

この装置には致命傷となる電圧がかかかります。

そのため、ユーザー自身が修理・点検を行わなくてはならない部品は含まれていません。

すべての修理は、資格のあるサービス技術者によって行われなくてはなりません。

eTouchシステムの組立、据付は、訓練を受けたサービス技術者のみが行うことができます。組立は、同梱される組み立て説明書に従って行われなくてはなりません。



**危険**

### 清掃およびキャビネットでの作業

eTouchシステムに水分が入ると、感電の恐れがあります。

清掃する前にeTouchシステムが接続されている電源コンセントをオフにしてください。または、主電源からプラグを抜いてeTouchシステムを切断してください。湿気や強力な洗剤によってeTouchシステムの電子機器が損傷する恐れがあります。

キャビネットを清掃する際は、水や強力な洗剤をeTouchシステムに使用しないでください。eTouchシステムは決して水に浸さないでください。タオルをかけたり、その他の物でeTouchシステムを覆うと、システムが過熱して損傷する恐れがあります。

eTouchシステムおよびフィッティングの可動部品に髪の毛がからまったり、洋服が引き込まれたり、身体の一部をはさむ恐れがあります。髪の毛や体をこれらの部品に近づけないでください。

## システムの変更や改造

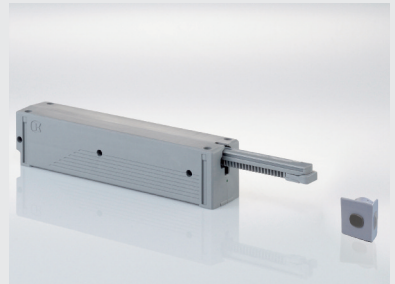
eTouchシステムはメンテナンスフリーのシステムです。  
修理は、メーカーのカスタマーサービスが行います。

eTouchシステムの変更・改造を行うことにより、安全やシステムの機能が損われるため、変更・改造は一切禁止されています。

部品の交換や電源、配線の変更は、有資格者のみが行うことができます。

## 説明

eTouchシステムは、直接電源から電気を供給します。



eTouch駆動ユニットおよびフロントセンサー

## 条件

eTouchシステムの正常な機能を保証するには、次の条件を満たす必要があります：

### DISPENSA

- フロントセンサーが取り付けられており、フロントに接触すること。
- フロントセンサーのバッテリーがセットされていること。

## DISPENSAおよびCONVOY Premioの操作方法

CONVOY Centroを開くにはフロントを押します。開口部は、フロントパネル上の圧力によって開きます。

## DISPENSAおよび CONVOY Premioのフロントパネルのセンサー機能

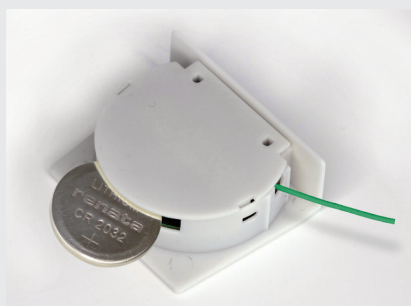
フロントセンサーはフロントパネルにかかる圧力を測定し、動きを開始させます。

フロントセンサーは、バッテリーが挿入されると有効になり、バッテリーを取り出すと無効になります。フロントセンサーを無効にすると、自動開閉機能が無効になります。

## DISPENSAおよびCONVOY Premioのバッテリー交換

フロントセンサーには、従来のボタンバッテリー（CR2032）を使用しています。フロントを押しても、センサーが反応しない場合は、同種類の新品のバッテリーと交換してください。

キャビネットの側壁からフロントセンサーを取り外します。古い電池を注意して取り出し、新しいボタンバッテリーと交換してください。電極にご注意ください。



ペーパークリップなどの細い針金を使ってバッテリーを押すことができます。



eTouchの停電や故障の場合には食器棚を手動で開くことができます。

## バッテリーの廃棄

使用済のバッテリーは、通常のご家庭ごみとして廃棄することはできません。使用済のバッテリーや電池は、国の法規に従って処分したり、回収システムを利用してください。空のバッテリーや電池のみを処理してください。

通常、装置が機能しなくなった場合、バッテリーは放電されています。

ショートを回避するために、粘着テープを使って電極ピンを覆ってください。

ドイツ：ドイツでは、使用済バッテリーを返却することが法律で義務付けられています。使用済のバッテリーは、販売店で無料で引き取られます。

また、お住まいの町や地域の公共収集場所でも同様に引き取られます。

有害物質を含むバッテリーにはこのマークが記されています：

Pb = 鉛

Hg = 水銀

Cd = カドミウム

Li = リチウム

## 梱包材の廃棄

使用される梱包材は環境適応性を備えており、再使用が可能です。最新の廃棄方法については販売店または自治体の

廃棄施設にお問い合わせください。



危険

**窒息にご注意ください。**

小さなお子様を梱包材や梱包部品に近づけないでください。

ビニールやその他の梱包材による窒息の恐れがあります。

## システムの廃棄

環境にふさわしい廃棄方法によって貴重な原料を再使用することができます。

システムの適切な廃棄方法については、お住まいの町や地方自治体にお問い合わせください。

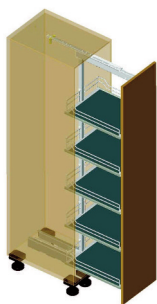




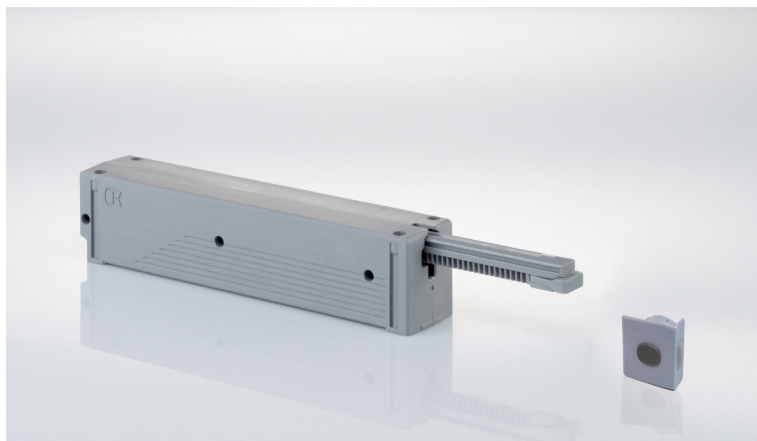
# eTouch<sup>K</sup>

DISPENSA 和 CONVOY Premio 高柜使用说明书

DISPENSA



CONVOY Premio



## 目录

介绍 .....	171
安全指示符号释义 .....	171
产品安全 .....	172
重要安全指示 .....	172
正常使用 .....	173
使用限制 .....	174
质保.....	174
技术数据 .....	175
产品铭牌 .....	175
存储和运输 .....	175
橱柜清洁和操作 .....	176
系统改动 .....	177
描述 .....	177
条件 .....	177
使用说明 .....	178
前侧传感器功能 .....	178
前侧传感器电池更换 .....	178
废弃处理 .....	179

## 介绍

恭喜您购买我们的 eTouch 系统！

eTouch-System 可以自动打开 DISPENSA 以及 CONVOY Premio 高柜。

## 安全指示符号释义

本使用说明书中使用以下安全指示符号。



危险

该符号表示可直接危及生命和健康的危险。必须严格遵守本安全指示，以避免严重伤害事故发生。



警告

该符号对用户不当使用本产品提出警告。如不遵守本安全指示，可能导致产品功能故障。



注意

该符号表示产品使用指南以及其他有益信息。这些信息有助您全面了解产品的所有功能。

## 产品安全

eTouch 系统符合现行的安全技术标准。然而，如不遵守本使用说明书，仍有可能出现残余风险。敬请注意：凯斯宝马有限公司对因不遵守本使用说明书而导致的间接损失恕不承担任何责任。

## 重要安全指示

请仔细阅读本使用说明书，请妥善保管本使用说明书。如将本产品转交第三方，请将本使用说明书一并交付。请遵守所有安全指示和警告信息。请遵守本说明书中的所有规定。



警告

请勿在近水处或在潮湿的房间使用 eTouch 系统。仅可使用干布或稍加湿润的布清洁 eTouch 系统。请确保其他物体和产品（例如食物等）不沾染或覆盖 eTouch 系统或侵蚀其外壳。

eTouch 系统仅可使用随附的电源插头接入与产品铭牌标识的技术数据相符的插座。请避免电源线受压或折损。请避免 eTouch 系统沾染油脂或腐蚀性清洁剂。所有维修工作仅可由经过专业培训的客户工程师进行。如产品受损，应进行维修，例如：电源线或插头损坏，或产品因液体泼洒、物体砸落、雨水潮气侵蚀受损。如产品功能不正常或产品不慎跌落，也应进行维修。

本产品仅可使用随附的电源线。若电源线受损，必须使用原装备件替换。

如长时间不使用 eTouch 系统或在雷雨天气时，请切断产品电源。请将插头从插座上拔下，确保关闭 eTouch 系统。为避免火灾或电击危险，应避免本产品雨淋或受潮！不可在本产品上滴水或喷淋。盛满水的容器不得直接置于电机外壳上。

## 正常使用

eTouch 系统能自动打开和关闭厨房中的 DISPENSA 或 CONVOY Premio 高柜。请注意，仅可在符合以下条件时使用本产品：

- 在干燥的室内使用。
- 在允许的技术数据范围内与凯斯宝玛公司的高柜配件 DISPENSA 或 CONVOY PREMIO 共同使用。
- 仅可用于个人用途。

本产品用于其他用途时，凯斯宝玛公司恕不承担任何责任。

## 使用限制



危险

打开和关闭橱柜时可能会导致儿童跌倒或受伤。  
请注意：

儿童不得独自使用 eTouch 系统玩耍。



注意

本产品不适合供肢体障碍、感官障碍或精神障碍的人士或缺乏经验和/或缺乏常识的人士（包括儿童）使用，除非上述人士在负责其安全的人士监护下使用或指导其如何使用本产品。

## 质保

对于根据安装指南安装的新设备，凯斯宝玛公司提供 24 个月的质保期。质保涵盖所有设计、材料和制造缺陷。

### 例外情况:

- 装配和安装错误
- 未遵守安装指南和使用说明书
- 不正确使用或应用
- 外部影响，如冲击、震动或天气
- 经由第三方未经授权机构维修和修改
- 使用不合适的附件或备件
- 由于过压造成的损坏（如雷电）
- 由于射频重叠和其他无线电干扰而产生的功能故障

在保修期内，针对出现的故障，凯斯宝玛公司将通过维修、更换涉及的部件或者提供同等价值或全新的替换设备进行解决。一般情况下，若出于质保原因而需要进行更换或维修时，原保修期不会延长。

## 技术指标

电源:	100-240 V AC / 50/60 Hz
电源线:	插头 (所在国型号)
设备端电源:	欧 8 标准插头 (EN 60320/C8)
IP防护级别:	IP2X
额定功率:	60 W
重量:	1.2 kg
工作温度:	0° - 50°C

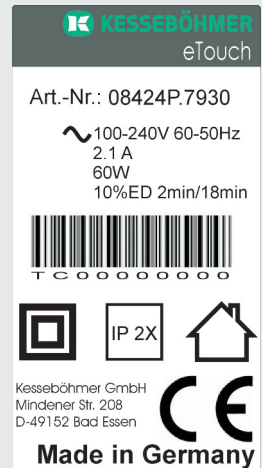
## 产品铭牌

产品铭牌位于产品外壳背面:

## 存储和运输

请防止 eTouch 系统受潮。

存储和运输 eTouch 系统时请确保环境干燥，并确保存储和运输温度介于 -20° C 和 +80° C 之间。





危险

本产品内部存在可造成生命危险的电压。

产品内部没有需要用户维护的部件。

维修工作仅可由经过专业培训的客户服务工程师进行。

eTouch 系统仅可由经过专业培训的客户服务工程师安装。  
安装时应注意遵守随附的安装指南。



危险

### 橱柜清洁和操作

潮气侵入 eTouch 系统内部可能导致致命的电击危险。

请在清洁 eTouch 系统前切断电源并将 eTouch 系统的电源插头从插座中拔出。侵入的潮气和腐蚀性清洁剂可能导致 eTouch 系统的电子元件受损。

请确保清洁橱柜时不要使水或腐蚀性清洁剂进入 eTouch 系统内部。切不可将 eTouch 系统浸入水中。eTouch 系统可因覆盖布料或其他物品导致过热受损。

无论在 eTouch 系统还是在硬件上都存在运动的部件，该部件可能会卷入头发或肢体部分。为此，请确保肢体或头发远离运动的部件。



## 系统改动

eTouch 系统无需保养。

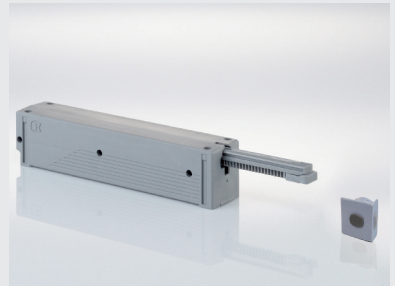
维修工作仅可在本公司指定的客户服务中心进行。

严禁对 eTouch 系统进行结构方面的改动，这会严重影响系统的安全性能和产品功能。

更换零部件或改动馈电布线仅可由具备资质的专业人员进行。

## 描述

eTouch 系统直接通过电源插座供电。



eTouch 电机部件和前侧传感器视图

## 条件

为确保正常使用 eTouch 系统，应注意以下事项：

### DISPENSA

- 必须安装前侧传感器并保证传感器与前侧面接触。
- 必须置入前侧传感器的电池。

## DISPENZA 或 CONVOY Premio 的使用说明

按压前侧面可启动开门进程。拉动前侧面可启动牵引支持功能。

## DISPENZA 或 CONVOY Premio 前侧传感器的功能

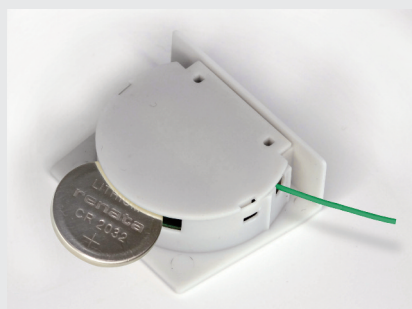
前侧传感器的作用是评估前侧面的按压操作并启动运动进程。

前侧传感器将在插入电池后启动，并在取出电池后关闭。前侧传感器关闭后，通过按压自动开门的功能停用。

## 更换 DISPENZA 或 CONVOY Premio 前侧传感器的电池

前侧传感器使用常见的纽扣电池（型号为 CR2032）。如果前侧传感器在按压前侧面后无反应，请更换相同规格的电池。

从高柜侧壁取出前侧传感器。小心取出旧电池，然后替换相同规格和电压的纽扣电池。请注意电池极性正确！



可以借助细线（如回形针）抠出电池。



注意

如遇停电或 eTouch 系统故障，可以手动打开高柜。

## 电池废弃处理

请勿将电池丢弃在生活垃圾中！请将旧电池/蓄电池放置到当地或已有的回收系统中。请仅返回完全放电的电池/蓄电池。

通常当运行设备不能正常工作时，电池完全放电。

为了避免短路，应使用胶带覆盖电池两极。

德国：作为消费者，您必须按照法律规定处理废旧电池。您可将废旧电池放置到出售电池的地方、

或者您所住城市和社区的公共回收站点。

含有害物质的电池上注有下列标识：

Pb = 电池含铅

Hg = 电池含汞

Cd = 电池含镉

Li = 电池含锂

## 包装物废弃处理

本产品的所有包装物均符合环保要求并可循环使用。请向代理商或当地废弃物处理机构咨询 相关废弃物处理事宜。



**窒息危险！**

请勿让儿童接触产品包装物。

塑料薄膜和其他包装物可能导致窒息危险。

## 系统废弃处理

采用环保型废弃物处理方式可以确保有用原料得以循环利用。

请向当地政府或社区管理机构了解正确的环保型废弃物处理方式。

# EG-Konformitätserklärung

Hersteller:

**Kesseböhmer GmbH**  
**Mindener Str. 208**  
**49152 Bad Essen**  
**Germany**

erklärt hiermit, dass das nachstehende Produkt  
in seiner Konzipierung und Bauart sowie in der von uns  
in Verkehr gebrachten Ausführungen den Bestimmungen  
der unten genannten Richtlinien entspricht.

Produktbezeichnung:

## eTouch DISPENSA/CONVOY Premio

1999/5/EG (R&TTE-Richtlinie)

2006/95/EG (EG Niederspannungsrichtlinie)

Angewendete Normen und technische Spezifikationen:

**DIN EN ISO 12100**

**DIN EN 1570-1:2012**

**DIN EN 60335-1:2012**

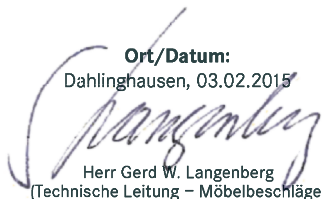
**DIN EN 15338:2010-06**

**IEC 60950-1 (ed.2)**

Bei einer mit uns nicht abgestimmten Änderung des Produktes oder  
einer nicht bestimmungsgemäßen Verwendung,  
verliert diese Erklärung ihre Gültigkeit.

**Ort/Datum:**

Dahlinghausen, 03.02.2015



Herr Gerd W. Langenberg  
(Technische Leitung – Möbelbeschläge)

# EC Declaration of Conformity

The manufacturer:  
**Kesseböhmer GmbH**  
**Mindener Str. 208**  
**49152 Bad Essen**  
**Germany**

hereby declares that the following product complies  
with the provisions of the following EC Directives  
in its design and construction and in the versions  
distributed by us.

Product name:  
**eTouch DISPENSA/CONVOY Premio**

1999/5/EG (R&TTE directive)  
2006/95/EC (EC low voltage directive)

Applied standards and technical specifications:

**DIN EN ISO 12100**  
**DIN EN 1570-1:2012**  
**DIN EN 60335-1:2012**  
**DIN EN 15338:2010-06**  
**IEC 60950-1 (ed.2)**

This declaration loses its validity if changes are made  
to the product without consulting us  
or if the product is not used as intended.

**Place/Date:**

Dahlinghausen, February 3, 2015

A large, stylized handwritten signature in black ink, appearing to read 'G. Langenberg', is written over the printed name and title.

Herr Gerd W. Langenberg  
(Technical Director – Furniture Fittings)