

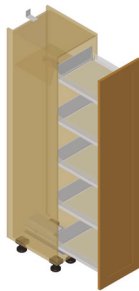


Deutsch

# eTouch<sup>K</sup>

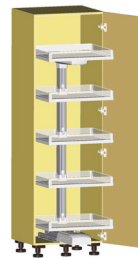
Bedienungsanleitung  
für CONVOY-Hochschränke

## CONVOY Centro



Originalbetriebsanleitung

## CONVOY Lavidò





eTouch

---

## Inhaltsverzeichnis

Einleitung .....	3
Symbolerklärung der Sicherheitshinweise .....	3
Sicherheit.....	4
Bestimmungsgemäße Verwendung.....	5
Nutzungsbeschränkung .....	6
Technische Daten .....	7
Lagerung und Transport.....	7
Reinigung und Tätigkeit am Schrank.....	8
Veränderungen am System.....	8
Beschreibung .....	8
Bedingungen .....	9
Bedienung.....	9
Funktion Frontsensor.....	9
Batteriewechsel Frontsensor .....	10
Entsorgung.....	11
EG-Konformitätserklärung.....	12

## Einleitung

Herzlichen Glückwunsch zum Kauf Ihres eTouch-Systems!

Dieses eTouch-System ermöglicht Ihnen das elektrisch unterstützte Öffnen und Schließen Ihres CONVOY-Schranks.

## Symbolerklärung der Sicherheitshinweise

In dieser Bedienungsanleitung werden folgende Symbole als Sicherheitskennzeichnung für den Benutzer verwendet.



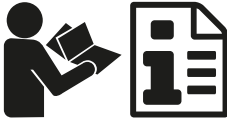
Dieses Symbol bedeutet eine unmittelbar drohende Gefahr für das Leben und die Gesundheit von Personen. Diese Hinweise sind strengstens zu beachten, um schwere Verletzungen zu vermeiden.



Dieses Symbol soll Sie vor unsachgemäßem Umgang mit dem System warnen. Werden diese Hinweise nicht beachtet, kann es zu Funktionsstörungen am System kommen.



Dieses Symbol gibt Ihnen Anwendungshinweise und andere nützliche Informationen. Diese helfen Ihnen, alle Funktionen Ihres Systems zu nutzen.



eTouch

## Sicherheit

Das eTouch-System entspricht dem zurzeit geltenden Stand der Sicherheitstechnik. Trotzdem können Restrisiken bei Nichtbeachtung dieser Bedienungsanleitung verbleiben. Bitte haben Sie Verständnis, dass die Kesseböhmer GmbH keinerlei Haftung oder Gewährleistung für Folgeschäden übernehmen kann, die durch Nichtbeachtung der Bedienungsanleitung entstehen.

## Wichtige Sicherheitshinweise



Warnung

Lesen Sie die Bedienungsanleitung bitte aufmerksam durch. Bewahren Sie diese Bedienungsanleitung gut auf. Sollten Sie dieses System an Dritte weitergeben, so händigen Sie die Bedienungsanleitung bitte mit aus. Beachten Sie alle Sicherheits- und Warnhinweise. Folgen Sie allen Anweisungen dieser Bedienungsanleitung.

tung.

Verwenden Sie das eTouch-System NICHT in der Nähe von Wasser oder in feuchten Räumen. Reinigen Sie das eTouch-System NUR mit einem trockenen oder leicht angefeuchteten Tuch. Sorgen Sie dafür, dass das eTouch-System nicht durch Gegenstände (wie z. B. Lebensmittel, etc.) verschüttet oder verdeckt wird bzw. diese ins Gehäuse eindringen.

Das eTouch-System darf nur mit dem gelieferten Netzanschlusskabel an eine Steckdose, entsprechend den technischen Daten auf dem Typenschild, angeschlossen werden. Vermeiden Sie, dass das Netzkabel belastet oder geknickt wird; bitte schützen Sie das eTouch-System vor Öl und aggressiven Reinigungsmitteln.

Lassen Sie ALLE Reparaturen von geschulten Kundendienst-Technikern durchführen. Eine Reparatur ist nötig, wenn das Gerät auf irgendeine Weise beschädigt wurde, z. B. durch Schäden am Netzkabel oder Stecker, durch Verschütten von Flüssigkeiten, durch das Hineinfallen von Objekten, durch Regen oder Feuchtigkeit, wenn es



KESSEBÖHMER

Deutsch

nicht richtig funktioniert oder wenn es fallen gelassen wurde.

Dieses Produkt darf nur mit dem mitgelieferten Netzkabel verwendet werden. Ein defektes Netzkabel muss durch ein Original-Ersatzteil ersetzt werden.

Trennen Sie das eTouch-System, wenn es längere Zeit nicht genutzt wird oder bei Gewitter, vom Netz. Um das eTouch-System auszuschalten, ziehen Sie bitte den Netzstecker. Um die Gefahr eines Feuers oder Stromschlags zu verringern, ist dieses Gerät vor Regen oder Feuchtigkeit zu schützen! Das Produkt darf keinen tropfenden oder spritzenden Flüssigkeiten ausgesetzt werden. Mit Flüssigkeit gefüllte Objekte dürfen nicht direkt auf dem Gehäuse des Antriebes platziert werden.

### **Bestimmungsgemäße Verwendung**

Dieses eTouch-System öffnet und schließt selbständig CONVOY-Hochschränke Ihrer Küche und darf nur unter den folgenden Bedingungen verwendet werden:

- In trockenen geschlossenen Räumen.
- In Verbindung mit dem Kesseböhmer Hochschrankbeschlag CONVOY Centro oder CONVOY Lavidio innerhalb der zulässigen, vorgegebenen technischen Daten.
- Ausschließlich für die private Nutzung.

Für jegliche andere Verwendung übernimmt die Kesseböhmer GmbH keine Haftung.

Weitere Informationen finden Sie im Internet unter:  
<http://support.kesseboehmer.de/etouch>





## Nutzungsbeschränkung



Kinder können beim Öffnen und/oder Schließen des Schrankes stürzen und/oder verletzt werden. Achten Sie darauf, dass Kinder nicht unbeaufsichtigt mit dem eTouch spielen.



Dieses Gerät ist nicht dafür bestimmt, durch Personen (einschließlich Kinder unter 8 Jahren) mit eingeschränkten physischen, sensorischen oder mentalen Fähigkeiten oder mangels Erfahrung und/oder mangels Wissen benutzt zu werden, es sei denn, sie werden durch eine für ihre Sicherheit zuständige Person beaufsichtigt oder erhalten von ihr Anweisungen, wie das Gerät zu benutzen ist. Reinigung und Benutzerwartung dürfen nicht von Kindern ohne Beaufsichtigung durchgeführt werden.

### Garantie

Kesseböhmer gibt eine 24-monatige Garantie für Neugeräte, die entsprechend der Montageanleitung eingebaut wurden. Von der Garantie abgedeckt sind alle Konstruktions-, Material und Fabrikationsfehler.

Ausgenommen von der Garantie sind:

- Fehlerhafter Einbau und Installation
  - Nichtbeachtung der Montage- und Bedienungsanleitung
  - Unsachgemäße Bedienung oder Beanspruchung
  - Äußere Einwirkungen wie Stöße, Schläge oder Witterung
  - Reparaturen und Abänderungen von Dritten, nicht autorisierten Stellen
  - Verwendung ungeeigneter Zubehör- oder Ersatzteile
  - Schäden durch unzulässige Überspannungen (z.B. Blitzeinschlag)
  - Funktionsstörungen durch Funkfrequenzüberlagerungen und sonstigen Funkstörungen

Innerhalb der Garantiezeit auftretende Mängel beseitigt Kesseböhmer entweder durch Reparatur oder durch Ersatz der betreffenden Teile oder durch Lie-



KESSEBÖHMER

Deutsch

ferung eines gleichwertigen oder neuen Ersatzgerätes. Durch Ersatzlieferung oder Reparatur aus Garantiegründen tritt keine generelle Verlängerung der ursprünglichen Garantiezeit ein.

### Technische Daten

Netzanschluss:	
Netzanschlussleitung:	
Netzanschluss geräteseitig:	100-240 V AC / 50/60 Hz
IP-Schutzgrad:	Stecker (länderspezifische Auslegung)
Nennleistung:	Euro8-Stecker (EN 60320/C8)
Gewicht:	IP2X
Temperaturbereich:	60 W
Betriebszeit	1,2 kg
	0°C bis 50°C

### Typenschild

Auf der Rückseite des Gehäuses befindet sich folgendes Typenschild:



### Lagerung und Transport

Das eTouch-System vor Feuchtigkeit schützen.

Lagern/Transportieren Sie das eTouch-System nur an trockenen Orten bei Temperaturen zwischen -20°C und +80°C.

In diesem Gerät gibt es lebensgefährliche Spannungen. Es enthält keine durch den Benutzer zu wartenden Teile. Lassen sie alle Reparaturen von geschulten Kundendiensttechnikern durchführen.



Gefahr

Das eTouch-System darf nur durch geschulte Kundendiensttechniker montiert und installiert werden. Die Montage muss unter Berücksichtigung der beiliegenden Montageanleitung erfolgen.



## Reinigung und Tätigkeiten am Schrank



Beim Eindringen von Feuchtigkeit in das eTouch-System besteht Lebensgefahr durch Stromschlag.

Schalten Sie vor der Reinigung die Steckdose aus, an der das eTouch-System angeschlossen ist bzw. trennen Sie das eTouch-System durch Ziehen des Steckers vom Netz. Eindringende Feuchtigkeit und aggressive Putzmittel können die Elektronik des eTouch-Systems beschädigen.

Stellen Sie sicher, dass beim Reinigen des Schrankes weder Wasser noch aggressive Putzmittel das eTouch-System benetzen. Das eTouch-System niemals in Wasser tauchen.

Das eTouch-System kann beim Bedecken mit Tüchern oder anderen Gegenständen auf Grund von Überhitzung beschädigt werden.

Sowohl am eTouch-System als auch am Beschlag gibt es bewegbare Teile, die Haare o.ä. einziehen bzw. Körperteile quetschen können. Halten Sie aus diesem Grund Körperteile und Haare von bewegbaren Teilen fern.

## Veränderungen am System

Das eTouch-System ist wartungsfrei. Reparaturen können nur im Kundendienstcenter des Herstellers vorgenommen werden.

Bauliche Veränderungen am eTouch-System sind strengstens verboten und beeinträchtigen die Sicherheit und Funktion des Systems.

Lassen Sie das Wechseln von Komponenten oder Änderungen an der Stromversorgung und Verkabelung nur von qualifizierten Fachkräften durchführen.

## Beschreibung

Die Antriebseinheit des eTouch-Systems wird direkt über die Steckdose mit Strom versorgt.

Der CONVOY Centro Frontsensor und der CONVOY Lavidio Griff werden über eine Batterie (Typ CR2032) mit Energie versorgt.

Die Batterie ist im Lieferumfang enthalten. Batteriewechsel s. Seite 10.



*Ansicht eTouch-Antriebseinheit*



## Bedingungen

Damit eine fehlerfreie Funktion des eTouch-Systems gewährleistet ist, müssen mindestens folgende Bedingungen erfüllt sein:

### CONVOY Centro

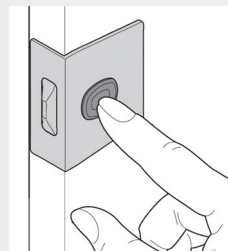
- Der Beschlag CONVOY Centro wurde gemäß der Vorgaben aus der Montageanleitung von einer qualifizierten Fachkraft verbaut
- Das eTouch-System ist gemäß der Vorgaben aus der Montageanleitung von einer qualifizierten Fachkraft verbaut
- Die Batterie des Frontsensors muss eingesetzt sein (Polung beachten!)
- Der Frontsensor wurde an die Antriebseinheit angelern. Weitere Informationen zur Montage und zum Anlernen in der Montageanleitung oder im Internet (s. Seite 5 unten)
- Der Frontsensor muss ordnungsgemäß installiert sein und beim Drücken der Frontkontakt zur Front haben

### CONVOY Lavidò

- Der Beschlag CONVOY Lavidò wurde gemäß der Vorgaben aus der Montageanleitung von einer qualifizierten Fachkraft verbaut
- Das eTouch System ist gemäß der Vorgaben aus der Montageanleitung von einer qualifizierten Fachkraft verbaut
- Die Batterie des Lavidò-Griffes muss eingesetzt sein (Polung beachten!)
- Der Lavidò-Griff wurde an die Antriebseinheit angelern. Weitere Informationen zur Montage und zum Anlernen in der Montageanleitung oder im Internet (s. Seite 5 unten)

### Bedienung des CONVOY Centro

Die Aktivierung des Öffnungsvorganges erfolgt durch Drücken auf die Front. Durch Zug an der Front wird die Auszugunterstützung aktiviert. Die automatische Schließung erfolgt wahlweise durch kurzes Drücken auf den seitlichen Taster am Frontsensor (s. Bild) oder durch das Bewegen des Auszuges in Schließrichtung bis die automatische Schließunterstützung einsetzt.



### Funktion des Frontsensors für den CONVOY Centro

Der Frontsensor hat die Aufgabe, den Drückvorgang auf der Front auszuwerten und den Bewegungsvorgang auszulösen. Der Frontsensor wird durch das Einsetzen der Batterie aktiviert und durch Herausnahme der Batterie deaktiviert. Eine Deaktivierung des Frontsensors verhindert das automatische Öffnen/Schließen durch Drücken. Die Bewegungsunterstützung bleibt weiter betriebsbereit.

### Batteriewechsel Frontsensor des CONVOY Centro

Der Frontsensor ist mit einer handelsüblichen Knopfzelle (Typ CR2032) ausgestattet. Sollte der Frontsensor nicht auf ein Drücken an der Front reagieren, tauschen Sie bitte die Batterie gegen eine baugleiche aus.

Entnehmen Sie den Frontsensor aus der Korpusseitenwand. Entnehmen Sie vorsichtig die alte Batterie und ersetzen Sie diese durch eine Knopfzelle gleicher Größe und Spannung. Bitte beachten Sie die Polarität!



*Die Batterie lässt sich mit Hilfe eines dünnen Drahtes (z.B. Büroklammer) heraus drücken.*



#### Hinweis

Bei Stromausfall bzw. Ausfall des eTouch kann der Hochschrank manuell geöffnet werden. Der Benutzer spürt einen leicht erhöhten Öffnungswiderstand.

### Bedienung des CONVOY Lavidio

Die Aktivierung des Öffnungsvorganges erfolgt durch Drücken des Tasters im Lavidio-Griff. Durch Zug am Lavidio-Griff wird die Auszugsunterstützung aktiviert. Die automatische Schließung erfolgt wahlweise durch erneutes Drücken des Tasters im Lavidio-Griff oder Bewegen des Auszugs in Schließrichtung.

### Funktion des Tasters im CONVOY Lavidio-Griff

Der Taster im CONVOY Lavidio-Griff hat die Aufgabe, den Bewegungsvorgang auszulösen. Der Taster wird durch das Einsetzen der Batterie aktiviert und durch Herausnahme der Batterie deaktiviert. Eine Deaktivierung des Tasters verhindert das automatische Öffnen/Schließen durch Drücken. Die Bewegungsunterstützung bleibt weiterhin betriebsbereit.



KESSEBÖHMER

## Batteriewechsel CONVOY Lavidogriff

Der CONVOY Lavidogriff ist mit einer handelsüblichen Knopf-Batterie (Typ CR2032) ausgestattet. Sollte der Taster trotz Betätigen den Bewegungsvorgang nicht auslösen, tauschen Sie bitte die Batterie gegen eine baugleiche aus.

Lösen Sie dazu die beiden Schrauben auf der Unterseite des Lavidogriffs. Entnehmen Sie vorsichtig die alte Batterie und ersetzen Sie diese durch eine Knopfzelle gleicher Größe und Spannung.



**Hinweis**

Bei Stromausfall bzw. Ausfall des eTouch kann der Hochschrank manuell geöffnet werden. Der Benutzer spürt einen leicht erhöhten Öffnungswiderstand.

## Batterie-Entsorgung

Batterien gehören nicht in den Hausmüll! Bitte bedienen Sie sich bei der Rückgabe verbrauchter Batterien/Akkus eines in Ihrem Land evtl. vorhandenen Rücknahmesystems. Bitte geben Sie nur entladene Batterien/Akkus ab.

Batterien sind in der Regel dann entladen, wenn das damit betriebene Gerät nicht mehr einwandfrei funktioniert.

Zur Kurzschlussicherheit sollten die Batteriepole mit einem Klebestreifen überdeckt werden.

Deutschland: Als Verbraucher sind Sie gesetzlich verpflichtet, gebrauchte Batterien zurückzugeben. Sie können Ihre alten Batterien überall dort unentgeltlich abgeben, wo die Batterien gekauft wurden. Ebenso bei den öffentlichen Sammelstellen in Ihrer Stadt oder Gemeinde.

Diese Zeichen finden Sie auf schadstoffhaltigen Batterien:

Pb = Batterie enthält Blei

Hg = Batterie enthält Quecksilber

Cd = Batterie enthält Cadmium

Li = Batterie enthält Lithium

## Verpackungs-Entsorgung

Alle eingesetzten Verpackungsmaterialien sind umweltverträglich und wiederverwertbar. Über aktuelle Entsorgungswege informieren Sie sich bitte bei Ihrem Händler oder über Ihre kommunale Entsorgungseinrichtung.



**Gefahr**

### Erstickungsgefahr!

Verpackung und deren Teile nicht Kindern überlassen.

Erstickungsgefahr durch Folien und andere Verpackungsmaterialien.

### System-Entsorgung

Durch umweltgerechte Entsorgung können wertvolle Rohstoffe wiedergewonnen werden. Erkundigen Sie sich in Ihrer Stadt- oder Gemeindeverwaltung nach Möglichkeiten einer umwelt- und sachgerechten Entsorgung des Systems.



**KESSEBÖHMER**

## EG-Konformitätserklärung

Hersteller:

**Kesseböhmer GmbH  
Mindener Str. 208  
49152 Bad Essen  
Germany**

erklärt hiermit, dass das nachstehende Produkt  
in seiner Konzipierung und Bauart sowie in der von uns  
in Verkehr gebrachten Ausführungen den Bestimmungen  
der unten genannten Richtlinien entspricht.

Produktbezeichnung:

# eTouch CONVOY Centro/Lavido

1999/5/EG (R&TTE-Richtlinie)

2006/95/EG (EG Niederspannungsrichtlinie)

Angewendete Normen und technische Spezifikationen:

**DIN EN ISO 12100**

**ETSI EN 301 489**

**ETSI EN 300 440**

**DIN EN 60335-1:2012**

**DIN EN 15338:2010-06**

**IEC 60950-1 (ed.2)**

Bei einer mit uns nicht abgestimmten Änderung des Produktes oder  
einer nicht bestimmungsgemäßen Verwendung,  
verliert diese Erklärung ihre Gültigkeit.

**Ort/Datum:**

Dahlinghausen, 03.02.2015

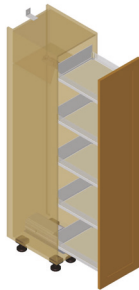
Herr Gerd W. Langenberg  
(Technische Leitung – Möbelbeschläge)



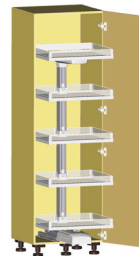
# eTouch<sup>®</sup>

Operating instructions  
for CONVOY larder units

## CONVOY Centro



## CONVOY Lavidò



English



eTouch

---

## Contents

Introduction .....	15
Symbols used in the safety notes .....	15
Safety.....	16
Intended use .....	17
Limitations on use.....	18
Technical data.....	19
Storage and transport.....	19
Cleaning and handling the cabinet.....	20
Changes to the system .....	20
Description .....	20
Operating .....	21
Front panel sensor function .....	21
Changing the sensor battery.....	22
Declaration of Conformity.....	24

## Introduction

Congratulations on owning an eTouch system!

It gives you all the benefits of electrically-assisted opening and closing for your CONVOY larder unit.

## Symbols used in the safety notes

The following symbols are used in these operating instructions to indicate the importance for user safety of the adjacent notes.



This symbol indicates immediate risk of danger to life and health. The instructions marked with this symbol must be followed exactly to avoid the risk of serious injury.



This symbol warns you against using and handling the system in ways not in compliance with these instructions. Inappropriate use can result in functional problems with the system.



This symbol indicates instructions for using the system and other practical information. The notes help you to get best use of all the functionality of your system.



## Safety

Das The eTouch system is fully compliant with all current safety requirements. There is nonetheless a residual risk if you do not comply with these operating instructions. Please understand that Kesseböhmer GmbH cannot accept any liability or warranty for consequential damage resulting from disregarding these instructions.

## Important safety instructions



Please read these instructions carefully. Keep them in a safe place. If the system is handed over to a third party, please make sure these operating instructions are passed on too. You must comply with all safety notes and warnings. Follow all instructions exactly.

Do NOT use the eTouch system near water or in damp rooms. Clean the eTouch system ONLY with a dry or slightly moistened cloth. Make sure that the eTouch system is not blocked or covered by any objects (like cloths or food packages) and that these do not leak into the housing.

The eTouch system must be connected to the mains only by means of the power cable supplied with the system and in accordance with the technical data on the rating plate. Make sure that the power cable is not weighted down or bent and protect the eTouch system from ingress of oil or aggressive cleaning agents.

ALL repairs must be carried out by trained customer-service technicians. A repair is necessary if the device is damaged in any way, eg, through damage to the power cable or plug, if liquids are spilt on it, if anything falls into it, if it is exposed to rain or moisture, if it fails to work properly or if has been dropped.

This product must be used only with the power cable supplied.



A defective or damaged power cable must be replaced by an original spare part.

Unplug the eTouch system if it is not going to be used for any length of time and during thunderstorms. To switch off the eTouch system, unplug the power cable. Protect the device from rain or moisture in order to minimise the risk of a fire or short circuit. Never let liquid drip or spray onto this device. Do not place containers or objects containing liquids directly on top of the housing of the electric motor.

### **Intended use**

This eTouch system opens and closes CONVOY larder units automatically; it may be used only under the following conditions:

- In enclosed, dry rooms.
- In conjunction with the Kesseböhmer larder unit fittings CONVOY Centro or CONVOY Lavidò
- In compliance with the approved, technical specifications.
- Exclusively for use in private households

Kesseböhmer GmbH accepts no responsibility or liability for any other use whatsoever.

You will find further information at:  
<http://support.kesseboehmer.de/etouch>





eTouch

## Limitations on use



**Danger**

Children can fall and/or be injured during opening and/or closing of the larder unit. Do not let children operate the eTouch unsupervised or play with it.



**Note**

This appliance is not intended for use by persons (including children) with reduced physical, sensory or mental capabilities, or lack of experience and knowledge, unless they have been given supervision or instruction concerning use of the appliance by a person responsible for their safety. Children should be supervised to ensure that they do not play with the appliance.

## Warranty

Kesseböhmer gives a 24-month warranty on new devices which have been installed in accordance with the assembly instructions. The warranty covers all design, material and manufacturing faults.

The following are excluded from the warranty:

- Incorrect assembly and installation
- Non-compliance with the assembly and operating instructions
- Improper or excessive use of the device
- External influences such as impacts, blows or weather
- Repairs or modifications by non-authorised third parties
- Use of unsuitable accessories or spare parts
- Damage due to inadmissible overvoltage (eg, lightning strike)
- Functional problems due to wireless frequency interference and other wireless problems

Any defects arising within the warranty period will be remedied by Kesseböhmer, either

through repair or replacement of the affected components or by supplying a replacement device of equal value or a new device. Replacement or repair for warranty reasons do not automatically extend the original warranty period.

### Technical Data

Power supply:	
Power cable:	100-240 V AC / 50/60 Hz
Power connection on device side:	plug (country-specific)
IP protection class:	Euro8 plug (EN 60320/C8)
Rated power:	IP2X
Weight:	60 W
Operating temperature range:	1.2 kg
Operating time:	0°C to 50°C
	2 min. on / 18 min. off

### Type plate

The following type plate is located on the back of the housing:



### Storage and transport

The eTouch system must be protected from moisture.

Store/transport the eTouch system only in dry conditions and at temperatures between -20°C and +80°C.

Lethal voltages exist in this device. It contains no components that need maintenance by the end-user. All repairs must be carried out by trained customer-service technicians.



The eTouch system may be assembled and installed only by trained customer-service technicians. It must be assembled in accordance with the enclosed assembly instructions.



## Cleaning and handling the cabinet

Moisture ingress into the eTouch system can result in danger to life through an electric shock.

Before cleaning the cabinet, either switch off the socket to which the eTouch system is connected, or unplug the eTouch power cable from the socket. Moisture ingress and/or aggressive cleaning agents can damage the electronics of the eTouch system.

When cleaning the cabinet, make sure that neither water nor aggressive cleaning agents are in contact with the eTouch system.



Never submerge the eTouch system in water. Covering the eTouch system with cloths or other objects can result in damage due to overheating.

The moving parts in the eTouch system and the CONVOY fitting can trap and draw in hair and clothing or crush parts of the body. Keep hair and body parts away from the moving components.

## Changes to the system

eTouch system is maintenance-free. Repairs can be carried out only in the manufacturers customer service centre.

Any structural changes to the eTouch system are absolutely forbidden, they would impact on the safety and functioning of the system.

Any changes to components or to the power supply may be made only by trained specialists.

## Description

The eTouch system is supplied with power directly from a power socket.

The CONVOY Centro front sensor and the CONVOY Lavidio grip sensor are supplied with power from a battery (type CR2032).

The battery is part of the product package. See page 22 for battery changes.



*View of an eTouch motor unit*

## Conditions

The following minimum conditions must be met in order to guarantee perfect functioning of the eTouch system:

### CONVOY Centro

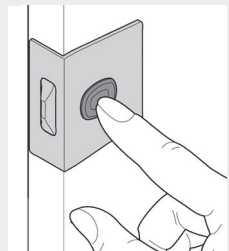
- Der CONVOY Centro fitting was installed by a qualified service technician according to the directions in the assembly instructions.
- The eTouch system was installed by a qualified service technician according to the directions in the assembly instructions.
- The front sensor battery must be installed (note polarity!).
- The front sensor has been tuned to the drive unit. For more information about assembly and sensor tuning refer to the assembly instructions or the Internet (see bottom of page 17).
- The front sensor must be correctly installed and be in contact with the front panel when pressure is applied to the front panel.

### CONVOY Lavidò

- The CONVOY Lavidò fitting was installed by a qualified service technician according to the directions in the assembly instructions.
- The eTouch system was installed by a qualified service technician according to the directions in the assembly instructions.
- The Lavidò handle battery must be installed (note polarity!).
- The Lavidò grip sensor has been tuned to the drive unit. For more information about assembly and sensor tuning refer to the assembly instructions or the Internet (see bottom of page 17).

## Operating the CONVOY Centro

Opening is initiated by pressure on the front panel. Electrically assisted opening is activated by gently pulling the front panel. Automatic closing can be activated either by briefly pressing the button at the side of the sensor (see picture) or by starting to push the pull-out shut until the automatic closing support is activated.



### CONVOY Centro – front panel sensor function

The sensor is tasked with evaluating the pressure on the front panel and initiating the movement sequence. The sensor is activated when a battery is inserted and deactivated when the battery is removed. Deactivating the sensor by removing the battery stops automatic opening/closing via pressure on the front. Opening/closing support is still operational.

### CONVOY Centro – changing the sensor battery

The sensor uses a conventional CR2032 ‘button’ battery. If the sensor does not respond to pressure on the front panel, try changing the battery.

To change the battery remove the front sensor from the side panel of the cabinet. Take out the old battery and replace it with another button battery the same size and voltage.

Note battery polarity!



*The battery can be pushed out using a thin wire, eg, a straightened paper clip.*



Note

In the event of a power outage, or failure of the eTouch system, the larder unit can be opened manually. Users will notice slightly more opening resistance.

### Operating the CONVOY Lavidio

Press the pressure switch in the Lavidio handle to initiate automatic opening. Assisted opening is activated by gently pulling the Lavidio handle. Automatic closing can be activated either by renewed pressure on the pressure switch in the Lavidio handle or by starting to push the larder unit shut.

### CONVOY Lavidio – pressure switch function

The pressure switch in the Lavidio handle is tasked with initiating the opening and closing movements. The pressure switch is activated when a battery is inserted and deactivated when the battery is removed. Deactivating the pressure switch by removing the battery stops automatic opening/closing by pressing. Opening/closing support is still operational.

## CONVOY Lavidò pressure switch – changing the battery

The pressure switch uses a conventional CR2032 ‘button’ battery. If the pressure switch fails to initiate the movement sequence when pressed, try changing the battery. To change the battery, unscrew the two screws on the underside of the Lavidò handle. Take out the old battery and replace it with another button battery the same size and voltage.



In the event of a power outage, or failure of the eTouch system, the larder unit can still be opened manually. Users will notice slightly more opening resistance.

## Disposing of old batteries

Don't put old batteries into your normal household waste! Please make use of the battery disposal system that has been set up in your country. Only dispose of empty batteries.

You can generally assume a battery is empty when the device in which it is installed stops working properly.

As protection against a short circuit, you could cover the battery poles with adhesive tape.

Germany, all consumers are legally obliged to return used batteries to a battery disposal scheme. In most countries, you can return old batteries free to the store where you bought them.

Or take them to any store that sells batteries, or to community offices or to community waste recycling facilities.

These are the most common hazardous substances found in batteries:

Pb = battery contains lead

Hg = battery contains mercury

Cd = battery contains cadmium

Li = battery contains lithium

## Disposing of packaging

We only use environmentally compatible, recyclable packaging materials. Please check with your dealer or your local waste disposal and recycling facilities on how to dispose of packaging.

## Danger of suffocation!



Do not allow children to play with the packaging or any part of it. Films and other packaging materials can pose a suffocation risk for children.

## Disposing of the system

Disposing of your system in an environmentally compatible way means that valuable raw materials can be recovered. Check with your local authorities on how best to dispose of the system in an environmentally friendly way.



**KESSEBÖHMER**

## EC Declaration of Conformity

The manufacturer:  
**Kesseböhmer GmbH**  
**Mindener Str. 208**  
**49152 Bad Essen**  
**Germany**

hereby declares that the following product complies  
with the provisions of the following EC Directives  
in its design and construction and in the versions  
distributed by us.

Product name:  
**eTouch CONVOY Centro/Lavido**

1999/5/EG (R&TTE directive)  
2006/95/EC (EC low voltage directive)

Applied standards and technical specifications:

**DIN EN ISO 12100**  
**ETSI EN 301 489**  
**ETSI EN 300 440**  
**DIN EN 60335-1:2012**  
**DIN EN 15338:2010-06**  
**IEC 60950-1 (ed.2)**

This declaration loses its validity if changes are made  
to the product without consulting us  
or if the product is not used as intended.

**Place/Date:**

Dahlinghausen, February 3, 2015

Herr Gerd W. Langenberg  
(Technical Director – Furniture Fittings)